



URZĄD PATENTOWY
RZECZYPOSPOLITEJ POLSKIEJ

19/2026

BIULETYN

Urzędu Patentowego

WYNAŁAZKI
I WZORY UŻYTKOWE



Urząd Patentowy RP – na podstawie art. 43 ust. 1, art. 100 oraz art. 233¹ ustawy z dnia 30 czerwca 2000 r. Prawo własności przemysłowej (Dz. U. z 2013 r. poz. 1410 z późniejszymi zmianami) oraz rozporządzenia Prezesa Rady Ministrów wydanego na podstawie art. 93 oraz art. 101 ust. 2 powołanej ustawy – dokonuje ogłoszenia w „Biuletynie Urzędu Patentowego” o zgłoszonych wynalazkach, wzorach użytkowych.

Ogłoszenia o zgłoszeniach wynalazków i wzorów użytkowych publikowane w Biuletynie podane są w układzie klasowym według Międzynarodowej Klasyfikacji Patentowej i zawierają:

- symbol Międzynarodowej Klasyfikacji Patentowej,
- numer zgłoszenia wynalazku lub wzoru użytkowego,
- datę zgłoszenia wynalazku lub wzoru użytkowego,
- datę i kraj uprzedniego pierwszeństwa oraz numer zgłoszenia lub oznaczenie wystawy,
- nazwisko i imię lub nazwę zgłaszającego,
- miejsce zamieszkania lub siedzibę oraz kraj zgłaszającego,
- nazwisko i imię wynalazcy,
- tytuł wynalazku lub wzoru użytkowego,
- skrót opisu, w razie potrzeby z figurą rysunku,
- liczbę zastrzeżeń,
- daty wprowadzenia zmian zastrzeżeń, jeśli miały miejsce.

W Biuletynie ogłasza się również informacje o międzynarodowych zgłoszeniach wynalazków i wzorów użytkowych, w zakresie których podjęto postępowanie przed Urzędem Patentowym RP działającym jako urząd wyznaczony lub wybrany oraz informacje o złożeniu tłumaczenia na język polski zastrzeżeń patentowych europejskiego zgłoszenia patentowego.

Po wykazie ogłoszeń o zgłoszeniach podaje się wykazy zgłoszeń wynalazków i wzorów użytkowych opublikowanych w danym numerze w układzie numerowym.

* * *

Od dnia ogłoszenia o zgłoszeniu wynalazku i wzoru użytkowego osoby trzecie mogą:

- 1) zapoznać się ze wskazanym opisem zgłoszeniowym wynalazku lub wzoru użytkowego, zawierającym opis, zastrzeżenia patentowe lub ochronne i rysunki oraz sporządzać z nich odpisy;
- 2) do czasu wydania decyzji w sprawie udzielenia patentu (prawa ochronnego) – zgłaszać do Urzędu Patentowego uwagi co do istnienia okoliczności uniemożliwiających jego udzielenie.

Informuje się, że kopie opisu zgłoszeniowego wynalazku lub wzoru użytkowego można zamawiać w Urzędzie Patentowym, przy czym w zamówieniu należy podać przynajmniej numer zgłoszenia. Celowe jest podanie innych danych identyfikacyjnych zamawianego materiału np. tytułu wynalazku lub wzoru użytkowego.

SPIS TREŚCI

OGŁOSZENIA O ZGŁOSZONYCH W URZĘDZIE PATENTOWYM WYNALAZKACH I WZORACH UŻYTKOWYCH

I. WYNALAZKI

DZIAŁ A Podstawowe potrzeby ludzkie	5
DZIAŁ B Różne procesy przemysłowe; transport.....	9
DZIAŁ C Chemia i metalurgia.....	12
DZIAŁ E Budownictwo; górnictwo; konstrukcje zespolone.....	14
DZIAŁ F Mechanika; oświetlenie; ogrzewanie; uzbrojenie; technika minerska	18
DZIAŁ G Fizyka.....	20
DZIAŁ H Elektrotechnika.....	22

II. WZORY UŻYTKOWE

DZIAŁ A Podstawowe potrzeby ludzkie	24
DZIAŁ B Różne procesy przemysłowe; transport.....	25
DZIAŁ E Budownictwo; górnictwo; konstrukcje zespolone.....	26
DZIAŁ F Mechanika; oświetlenie; ogrzewanie; uzbrojenie; technika minerska	27

III. WYKAZY

Wykaz numerowy wynalazków zgłoszonych w trybie krajowym	28
Wykaz numerowy wzorów użytkowych zgłoszonych w trybie krajowym.....	28
Wykaz zgłoszeń międzynarodowych (PCT), które weszły w fazę krajową.....	29

BIULETYN

Urzędu Patentowego

WYNAŁAZKI I WZORY UŻYTKOWE

Warszawa, dnia 11 maja 2026 r.

Nr 19

OGŁOSZENIA O ZGŁOSZONYCH W URZĘDZIE PATENTOWYM WYNAŁAZKACH I WZORACH UŻYTKOWYCH

Cyfrowe kody identyfikujące (wg normy WIPO ST. 9), które poprzedzają informacje o zgłoszonych do opatentowania wynalazkach oraz zgłoszonych do uzyskania prawa ochronnego wzorach użytkowych, mają następujące znaczenie:

- (21) – numer zgłoszenia wynalazku lub wzoru użytkowego
- (22) – data zgłoszenia wynalazku lub wzoru użytkowego
- (23) – dane dotyczące pierwszeństwa z wystawy (data i oznaczenie wystawy)
- (31) – numer zgłoszenia priorytetowego
- (32) – data zgłoszenia priorytetowego (data pierwszeństwa)
- (33) – kraj, w którym dokonano zgłoszenia priorytetowego (kod kraju)*
- (51) – symbol Międzynarodowej Klasyfikacji Patentowej
- (54) – tytuł wynalazku lub wzoru użytkowego
- (57) – skrót opisu w razie potrzeby z figurą rysunku
- (61) – nr zgłoszenia głównego
- (71) – nazwisko i imię lub nazwa zgłaszającego, a także miejsce zamieszkania lub siedziba oraz kraj zgłaszającego (kod kraju)*
- (72) – nazwisko i imię twórcy (ów) wynalazku lub wzoru użytkowego
- (86) – data i numer zgłoszenia międzynarodowego
- (87) – data i numer publikacji zgłoszenia międzynarodowego
- (96) – data i numer zgłoszenia europejskiego
- (97) – data i numer publikacji europejskiego zgłoszenia (lub europejskiego patentu jeżeli został udzielony)

Przed cyfrowym kodem identyfikującym (21), umieszczone są następujące literowo-cyfrowe kody rodzaju dokumentu (wg normy WIPO ST. 16):

- A1 – ogłoszenie o zgłoszeniu wynalazku
- A3 – ogłoszenie o zgłoszeniu wynalazku (na patent dodatkowy)
- U1 – ogłoszenie o zgłoszeniu wzoru użytkowego

*) nie podaje się kodu PL



I. WYNAŁAZKI

DZIAŁ A

PODSTAWOWE POTRZEBY LUDZKIE

A1 (21) 452842 (22) 2025 08 01

- (51) A01N 33/12 (2006.01)
- A01N 37/10 (2006.01)
- A01N 59/16 (2006.01)
- C09D 175/04 (2006.01)
- C09D 5/14 (2006.01)
- A01P 1/00 (2006.01)
- A01P 3/00 (2006.01)

- (71) TUREK ALDONA LIMBA, Poręba
- (72) MAMIŃSKI MARIUSZ

- (54) **Mieszanina o właściwościach przeciwbakteryjnych i przeciwgrzybiczych oraz lakier do mebli zawierający tę mieszaninę**

(57) Przedmiotem zgłoszenia jest mieszanina o właściwościach przeciwbakteryjnych i przeciwgrzybiczych charakteryzująca się tym, że zawiera sól N-alkilo-N,N-dimetylo-N-benzyloamoniową, gdzie grupa alkilowa ma długość łańcucha od C2 do C10, zawieszinę nanosrebra, rozpuszczalnik oraz co najmniej jeden związek wybrany spośród: kwasu wanilinowego, kwasu diwanilinowego, kwasu oktanowego i oktylopolietylenoiminy. Kolejnym przedmiotem zgłoszenia jest lakier do mebli charakteryzujący się tym, że zawiera wyżej wspomnianą mieszaninę.

(15 zastrzeżeń)

A1 (21) 450224 (22) 2024 11 06

- (51) A01N 43/90 (2006.01)
- A01N 31/06 (2006.01)
- A01N 25/18 (2006.01)
- A01P 19/00 (2006.01)
- A01M 1/02 (2006.01)

- (71) SIEĆ BADAWCZA ŁUKASIEWICZ - INSTYTUT PRZEMYSŁU ORGANICZNEGO, Warszawa
- (72) GRODNER JACEK; PLEWA RADOŚLAW; JAWORSKI TOMASZ

- (54) **Wabik feromonowy na rytownika pospolitego**

(57) Przedmiotem rozwiązania jest wabik feromonowy wabiący imagines rytownika pospolitego wykonany z szaszetki z polietylenu z dwoma komorami, z których jedna komora (komora 1) zawiera feromon agregacyjny szkodnika tj. chalkogran, (E,Z)-2,4-dekadienonian metylu i 2-metylo-3-butyln-2-ol i/lub 2-metylo-3-buten-2-ol, naniesiony na płótno bawełniane, a druga komora (komora 2) substancję wspomagającą monoterpen (np. (-)-a-pinen) naniesiony na ten sam rodzaj nośnika. Dyspenser charakteryzuje się tym, że mieszanina feromonowa umieszczona w komorze (1) jest uprzednio wymieszana i odgazowana w warunkach gazu obojętnego oraz naniesiona na płótno bawełniane i wprowadzona do komory (1) przedmuchanej gazem obojętnym. Gaz ten jest również użyty do przedmuchania komory (2) przed umieszczeniem nośnika z substancją wspomagającą.

(7 zastrzeżeń)

A1 (21) 450220 (22) 2024 11 06

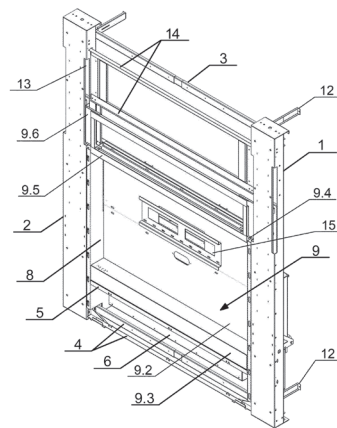
- (51) A47B 81/06 (2006.01)
- F24C 15/06 (2006.01)
- H05K 7/20 (2006.01)

- (71) PLANIKA SPÓŁKA Z OGRANICZONĄ ODPOWIEDZIALNOŚCIĄ, Bydgoszcz
- (72) KRYWAŁSKI DARIUSZ

- (54) **Urządzenie przesuwnej ściany telewizyjnej z zasłoną kominka**

(57) Urządzenie przesuwnej ściany telewizyjnej z zasłoną kominka, które po zmontowaniu przeznaczone jest do częściowej zabudowy płytami zwłaszcza płytami dekoracyjnymi i które przeznaczone jest do używania we wszelkiego rodzaju pomieszczeniach mieszkalnych i użyteczności publicznej, charakteryzuje się tym, że zbudowane jest z dwóch metalowych kolumn (1, 2), które połączone są ramionami poprzecznymi (3, 4, 14) oraz pomiędzy którymi, w ich dolnej części, umiejscowiona jest, wystająca do tyłu za kolumny (1, 2), metalowa półka (5), w którą wbudowany jest kominek (6) i od której w kierunku ku górze odchodzą zestawiona z jej tylną krawędzią na całej jej długości metalowa płyta tylna oraz zestawione z jej krawędziami bocznymi na całej ich długości metalowe płyty boczne (8) zestawione z wewnętrznymi bokami kolumn (1, 2), przy czym nad półką (5) z kominkiem (6), w odstępie przed rzeczoną metalową płytą tylną, umiejscowiony jest środkowy segment (9), który przesuwnie wzdłuż długości kolumn (1, 2) osadzony jest w umiejscowionych w kolumnach (1, 2) prowadnicach i który wyposażony jest w otwartą od przodu wnękę na odbiornik telewizyjny oraz umiejscowioną w spodzie metalową pokrywę (9.3) kominka (6), i przy czym w kolumnach (1, 2) umiejscowiony jest napęd środkowego segmentu (9).

(6 zastrzeżeń)



A1 (21) 450200 (22) 2024 11 04

- (51) A47G 19/02 (2006.01)
- B65D 1/36 (2006.01)
- B65D 25/04 (2006.01)

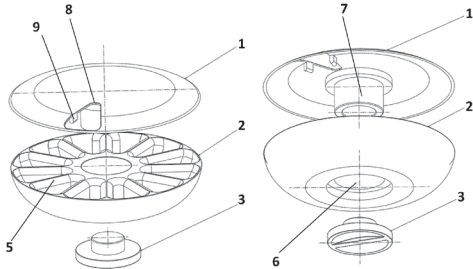
- (71) POMORSKI UNIWERSYTET MEDYCZNY W SZCZECINIE, Szczecin
- (72) PAWLUKOWSKA WIOLETTA; NURKOVIC RESAD; MASZTALEWICZ MARTA

- (54) **Talerz składający się z podstawy i pokrywy**

(57) Przedmiotem zgłoszenia jest talerz składający się z podstawy i pokrywy, charakteryzujący się tym, że w części centralnej podsta-

wy (2) jest otwór podstawy (6), wokół którego promieniście umieszczone są komory rozdzielone ściankami (5); pokrywa (1) jest w tuleję (7) wpasowującą się w otwór podstawy (6), do której to tulei (7) mocowana jest śruba (3); przy czym na powierzchni pokrywy (1) zlokalizowany jest otwór pokrywy (8), a pokrywa (1) jest wyposażona w co najmniej jeden wypust (9) kotwiący pokrywę (1) między ściankami (5) komory.

(9 zastrzeżeń)



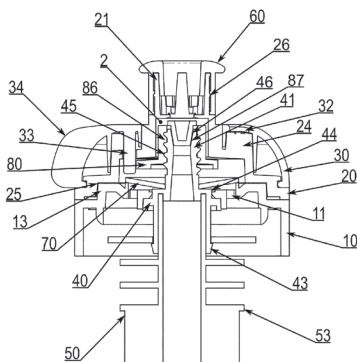
A1 (21) 454375 (22) 2026 01 07

(51) A47J 43/27 (2006.01)
A47J 31/40 (2006.01)
B65D 47/06 (2006.01)
B65D 47/20 (2006.01)
B65D 81/32 (2006.01)

(71) BURSZEIN MACIEJ, Kielce
(72) BURSZEIN MACIEJ

(54) Układ do regulowanego dozowania dodatku

(57) Przedmiotem zgłoszenia jest układ do regulowanego dozowania dodatku zawierający: część dolną (10) elementu bazowego zawierającą otwór centralny, co najmniej jeden kanał (11) przepływu płynu bazowego tworzący ścieżkę przepływu płynu bazowego, część górną (20) elementu bazowego połączoną z częścią dolną (10) elementu bazowego, zawierającą element trzonowy części górnej (20) elementu bazowego oraz kanał przepływu mieszanej wyznaczający ścieżkę przepływu mieszanki, przy czym na elemencie trzonowym umieszczony jest usznik (60), przy czym część dolna (10) elementu bazowego i część górną (20) elementu bazowego wyznaczają sekcję mieszania (2), dyszę dostarczającą (40) połączoną z częścią dolną (10) elementu bazowego zawierającą element trzonowy (41) dyszy dostarczającej (40), przy czym element trzonowy (41) zawiera kanał przepływu dodatku elementu trzonowego (41) oraz element trzonowy (41) wystaje przez otwór centralny części dolnej (10) elementu bazowego do sekcji mieszania (2), zawór regulacyjny (80) do regulowania przepływu dozowanego dodatku, umieszczony obrotowo na elemencie trzonowym (41) dyszy dostarczającej (40) zawierający kanał przepływu dodatku zaworu regulacyjnego (80), przy czym kanał przepływu dodatku elementu trzonowego (41) oraz kanał przepływu dodatku zaworu regulacyjnego (80) wyznaczają ścieżkę przepływu dodatku oraz zawór jednokierunkowy (70) umieszczony w ścieżce przepływu płynu bazowego, który charakteryzuje się tym, że co najmniej jeden kanał (11) przepływu płynu bazowego umieszczony jest w części dolnej (10) elementu



bazowego, część górną (20) elementu bazowego zawiera otwór ograniczający oraz układ do regulowanego dozowania dodatku zawiera ponadto: pierścień regulacyjny (30) umieszczony obrotowo na części górnej (20) elementu bazowego zawierający trzpień regulacyjny (33) przechodzący przez otwór ograniczający do ograniczenia przemieszczania trzpienia regulacyjnego, przy czym trzpień regulacyjny jest sprzężony z zaworem regulacyjnym (80) do regulowania ilości przepływu dozowanego dodatku.

(14 zastrzeżeń)

A1 (21) 450197 (22) 2024 11 04

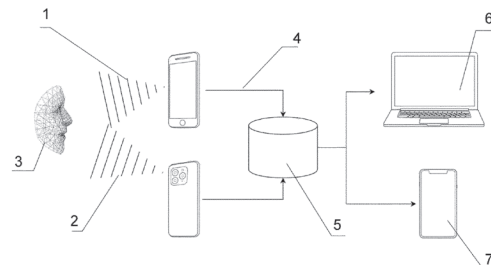
(51) A61B 5/01 (2006.01)
A61B 5/024 (2006.01)
A61B 5/0255 (2006.01)
G06N 20/20 (2019.01)
G06T 7/00 (2017.01)

(71) SŁOWIAKOWSKI PAWEŁ, Kraków
(72) SŁOWIAKOWSKI PAWEŁ

(54) Metoda i system bezkontaktowego pomiaru i monitoringu parametrów fizjologicznych o zwiększonej skuteczności przy użyciu zdalnej fotopletyzmoграфии i algorytmów uczenia maszynowego

(57) Przedmiotem zgłoszenia przedstawionym na rysunku jest metoda i system bezkontaktowego pomiaru i monitoringu parametrów fizjologicznych o zwiększonej skuteczności przy użyciu zdalnej fotopletyzmoграфии i algorytmów uczenia maszynowego. Sposób bezkontaktowego pomiaru i monitoringu parametrów fizjologicznych pacjenta za pomocą urządzenia mobilnego wyposażonego w ekran, kamerę przednią, kamerę tylną oraz lampę błyskową, charakteryzujący się tym, że obejmuje aktywną kontrolę warunków oświetleniowych poprzez wyświetlanie na ekranie urządzenia kolejno kolorów, tworząc standaryzowane warunki oświetleniowe podczas rejestracji obrazu fragmentów skóry pacjenta za pomocą przedniej kamery oraz rejestrację dodatkowych sekwencji wideo za pomocą tylnej kamery podczas oświetlenia skóry pacjenta lampą błyskową urządzenia. Zarejestrowane sygnały wizyjne są analizowane z wykorzystaniem algorytmów przetwarzania obrazu i uczenia maszynowego trenowanych na bazach danych zawierających pomiary w specyficznych warunkach oświetleniowych skorelowane z fizycznymi pomiarami parametrów życiowych, umożliwiając estymację jednego lub kilku parametrów takich jak tętno, ciśnienie krwi, temperatura ciała, nasycenie tlenem hemoglobiny we krwi SpO₂, analiza rytmu serca HRV oraz estymacja poziomu glukozy, przy jednoczesnej kompensacji zakłóceń wynikających ze zmiennych warunków otoczenia poprzez kompilację danych uzyskanych w różnych warunkach oświetleniowych, uśrednianie uzyskanych wartości lub wybór tych o najwyższej jakości sygnału.

(16 zastrzeżeń)



Data wprowadzenia zmiany zastrzeżeń: 2025 11 24

A1 (21) 453766 (22) 2025 11 17

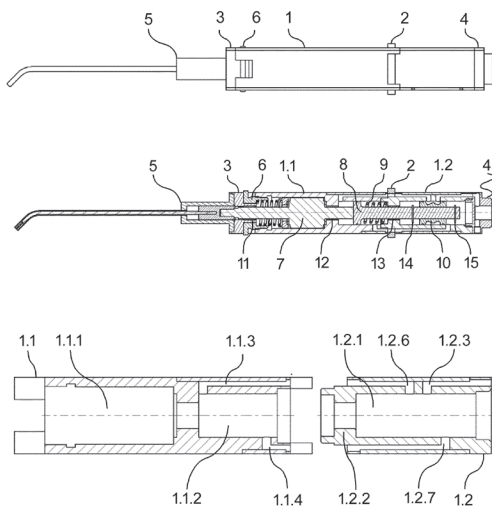
(51) A61B 17/00 (2006.01)
A61B 17/16 (2006.01)

(71) STOLARZ MATEUSZ, Paniówki
(72) STOLARZ MATEUSZ

(54) **Ortopedyczny przyrząd artroskopowy z bijakiem oraz napędem obrotowym**

(57) Przedmiotem zgłoszenia jest przyrząd artroskopowy dedykowany do metody mikrozlamań wyposażony w bijak oraz napęd obrotowy, które umożliwiają wykonywanie ruchu obrotowego, posuwisto - zwrotnego lub kombinacji tych ruchów przez narzędzie umieszczone na końcu trzpienia wprowadzanego do wnętrza stawu pacjenta. Przyrząd składa się z obudowy (1) pierścienia sterującego (2), dwóch tarcz zamykających (3 i 4), końcówki artroskopowej z narzędziem (5), mechanizmu regulacji skoku narzędzia (6), napędu obrotowego (7), bijaka (8), sprężyny bijaka (9), dwupołożeniowego zaworu sterującego (10), trzech łożysk (11, 12, 13) oraz dwóch pierścieni osadczych (14 i 15). Końcówka artroskopowa przyrządu (5) jest wymienna i odłączana od obudowy przyrządu (1). Obudowa przyrządu (1) jest złożona z obudowy napędu obrotowego (1.1) oraz obudowy bijaka (1.2), pomiędzy którymi jest umieszczony pierścień sterujący (2). Napęd obrotowy (7) wraz z mechanizmem regulacji skoku narzędzia (6) są umieszczone w obudowie napędu (1.1) pomiędzy końcówką artroskopową (5) a bijakiem (8). Ponadto, bijak (8) jest umieszczony w osi obrotu napędu obrotowego (7). Obudowa napędu obrotowego (1.1) składa się z gniazda wirnika (1.1.1), gniazda tłoka bijaka (1.1.2) oraz kanałów pierwszego (1.1.3) i drugiego (1.1.4) doprowadzających sprężone powietrze do gniazda tłoka bijaka (1.1.2). Kanał pierwszy (1.1.3) doprowadza sprężone powietrze przed tłok bijaka, natomiast kanał drugi (1.1.4) doprowadza sprężone powietrze za tłokiem bijaka. Obudowa bijaka (1.2) składa się z komory zaworu dwupołożeniowego (1.2.1), tarczy łożyskowej bijaka (1.2.2), kanału doprowadzającego sprężone powietrze (1.2.3) do komory zaworu dwupołożeniowego (1.2.1), dwóch otworów odprowadzających rozprężone powietrze z komory zaworu (1.2.1) oraz dwóch kanałów trzeciego (1.2.6) i czwartego (1.2.7), które doprowadzają sprężone powietrze do pierścienia sterującego (2) oraz dalej do kanałów pierwszego (1.1.3) i drugiego (1.1.4) w obudowie napędu obrotowego (1.1).

(10 zastrzeżeń)



A1 (21) **453336** (22) 2025 09 24

(51) **A61B 17/132** (2006.01)
A61F 13/08 (2006.01)
A61P 35/00 (2006.01)

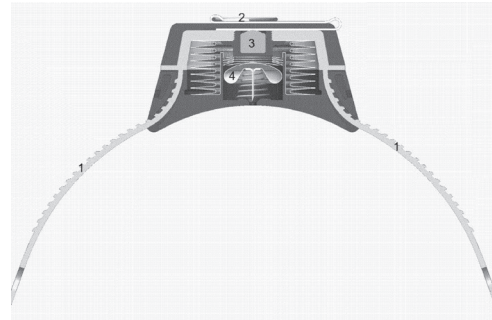
(71) RUSAKOV VOLODYMYR, Gdynia
(72) RUSAKOV VOLODYMYR

(54) **Półautomatyczne urządzenie uciskowe do tamowania krwotoków z możliwością podawania środka przeciwwstrząsowego**

(57) Przedmiotem zgłoszenia przedstawionym na rysunku jest półautomatyczne urządzenie uciskowe do tamowania krwotoków z możliwością podawania środka przeciwwstrząsowego. Półautomatyczne urządzenie uciskowe do tamowania krwotoków, charak-

teryzuje się tym, że zawiera mechanizm półautomatycznego napełniania opaski oraz zintegrowany moduł iniekcyjny do podawania środka przeciwwstrząsowego.

(4 zastrzeżenia)



A1 (21) **452145** (22) 2025 05 26

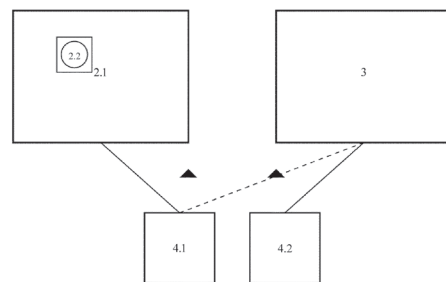
(51) **A61F 11/00** (2022.01)
A61B 5/12 (2006.01)

(71) CENTRUM SŁUCHU I MOWY - SPÓŁKA
Z OGRANICZONĄ ODPOWIEDZIALNOŚCIĄ, Kajetany
(72) SKARŻYŃSKI PIOTR; BRUSKI ŁUKASZ; CZAJKA NATALIA

(54) **System stymulacji polimodalnej percepcji sensorycznej**

(57) System stymulacji polimodalnej percepcji sensorycznej charakteryzuje się tym, że zawiera: bezprzewodowe słuchawki zawierające: wbudowaną przystawkę, przetworniki powietrzne, przetwornik kostny, mikrofon, moduł komunikacji, moduł zasilania; moduł terapeutyczny zawierający urządzenie sterujące (2.1), w szczególności takie jak tablet lub laptop, z preinstalowaną aplikacją terapeutyczną (2.2); panel terapeutyczny (3), w postaci terminala webowego, zainstalowany w chmurze obliczeniowej; oprogramowanie diagnostyczne i terapeutyczne, którego część diagnostyczna zawarta jest w panelu terapeutycznym, a część terapeutyczna jest natywną aplikacją zainstalowaną na urządzeniu sterującym, przy czym oprogramowanie diagnostyczne i terapeutyczne zawiera: moduł diagnostyczny (4.1) w postaci oprogramowania webowego, wyposażonego w zespół testów diagnostycznych, kwestionariusz psychologiczny ICD-11 (4.2) zintegrowany z panelem terapeutycznym moduł do diagnozy zaburzeń psychologicznych.

(3 zastrzeżenia)



A1 (21) **450166** (22) 2024 11 07

(51) **A61J 11/00** (2006.01)

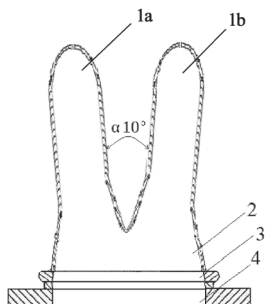
(71) UNIwersytet Medyczny w Lublinie, Lublin
(72) KOLANOWSKI WOJCIECH

(54) **Smoczek do karmienia dzieci z rozszczepem podniebienia i/lub wargi**

(57) Zgłoszenie rozwiązuje problem konstrukcji smoczka przeznaczonego do karmienia dzieci z rozszczepem podniebienia lub podniebienia i wargi, stanowiącego optymalne rozwiązanie zapewniając zwiększenie efektywności karmienia dziecka z rozszczepem poprzez zapewnienie zminimalizowania ryzyka zakrzepnięcia się i zachłyśnięcia. Smoczek posiadający korpus z częścią

ssawną z otworem w części wierzchołkowej charakteryzuje się tym, że część ssawną stanowi zespół dwóch wydłużonych elementów ssawnych (1a i 1b) odchylonych od siebie pod kątem α .

(6 zastrzeżeń)



A1 (21) 453799 (22) 2025 11 20

- (51) **A61K 8/9789** (2017.01)
A61K 8/06 (2006.01)
A61K 36/65 (2006.01)
A61Q 19/00 (2006.01)
A61P 17/00 (2006.01)

- (71) POLITECHNIKA WARSZAWSKA, Warszawa;
 INSTYTUT FIZJOLOGII I ŻYWIENIA ZWIERZĄT
 IM. JANA KIELANOWSKIEGO
 POLSKIEJ AKADEMII NAUK, Jabłonna
 (72) HERMAN ANNA; KORZENIOWSKA ELIZA;
 KALINOWSKA ELWIRA; HERMAN ANDRZEJ;
 BOCHENEK JOANNA

(54) **Kompozycja do pielęgnacji i leczenia skóry atopowej**

(57) Przedmiotem zgłoszenia jest kompozycja kosmetyczno-dermatologiczna typu emulsja O/W do pielęgnacji skóry atopowej z AZS, która zawiera skuteczną ilość ekstraktu z korzenia piwonii *Paeonia lactiflora*. Zgłoszenie obejmuje też zastosowanie ekstraktu z korzenia *Paeonia lactiflora* w kompozycji kosmetycznej do pielęgnacji skóry atopowej z AZS oraz do zastosowania w miejscowym leczeniu skóry atopowej z AZS.

(9 zastrzeżeń)

A1 (21) 453800 (22) 2025 11 20

- (51) **A61K 8/9789** (2017.01)
A61K 8/06 (2006.01)
A61K 36/65 (2006.01)
A61P 17/00 (2006.01)
A61Q 19/00 (2006.01)

- (71) POLITECHNIKA WARSZAWSKA, Warszawa;
 INSTYTUT FIZJOLOGII I ŻYWIENIA ZWIERZĄT
 IM. JANA KIELANOWSKIEGO
 POLSKIEJ AKADEMII NAUK, Jabłonna
 (72) HERMAN ANNA; KORZENIOWSKA ELIZA;
 KALINOWSKA ELWIRA; HERMAN ANDRZEJ;
 BOCHENEK JOANNA

(54) **Kompozycja do pielęgnacji i leczenia skóry atopowej**

(57) Przedmiotem zgłoszenia jest kompozycja kosmetyczno-dermatologiczna typu emulsja O/W do pielęgnacji skóry atopowej z AZS, która zawiera skuteczną ilość ekstraktu z liści pachnotki zwyczajnej *Perilla frutescens*. Zgłoszenie obejmuje też zastosowanie ekstraktu z liści *Perilla frutescens* w kompozycji kosmetycznej do pielęgnacji skóry atopowej z AZS oraz ekstrakt z liści *Perilla frutescens* do zastosowania w miejscowym leczeniu skóry atopowej z AZS.

(8 zastrzeżeń)

A1 (21) 453803 (22) 2025 11 20

- (51) **A61K 8/9789** (2017.01)
A61K 8/06 (2006.01)
A61K 36/65 (2006.01)
A61K 36/28 (2006.01)
A61Q 19/00 (2006.01)
A61P 17/00 (2006.01)

- (71) POLITECHNIKA WARSZAWSKA, Warszawa;
 INSTYTUT FIZJOLOGII I ŻYWIENIA ZWIERZĄT
 IM. JANA KIELANOWSKIEGO
 POLSKIEJ AKADEMII NAUK, Jabłonna
 (72) HERMAN ANNA; KORZENIOWSKA ELIZA;
 KALINOWSKA ELWIRA; HERMAN ANDRZEJ;
 BOCHENEK JOANNA

(54) **Kompozycja do pielęgnacji i leczenia skóry atopowej**

(57) Przedmiotem zgłoszenia jest kompozycja kosmetyczno-dermatologiczna typu emulsja O/W do pielęgnacji skóry atopowej z AZS, która zawiera skuteczną ilość mieszaniny ekstraktu z korzenia piwonii *Paeonia lactiflora* i ekstraktu z liści pachnotki zwyczajnej *Perilla frutescens*. Zgłoszenie obejmuje też zastosowanie mieszaniny ekstraktu z korzenia *Paeonia lactiflora* i ekstraktu z liści *Perilla frutescens* w kompozycji kosmetycznej do pielęgnacji skóry atopowej z AZS oraz do zastosowania w miejscowym leczeniu skóry atopowej z AZS.

(9 zastrzeżeń)

A1 (21) 450201 (22) 2024 11 04

- (51) **A61K 31/554** (2006.01)
A61P 25/20 (2006.01)

- (71) OKONIEWSKI PIOTR, Bielawa
 (72) OKONIEWSKI PIOTR

(54) **Kwetiapina lub kompozycja zawierająca kwetiapinę do zastosowania w leczeniu oraz kompozycja zawierająca kwetiapinę**

(57) Przedmiotem zgłoszenia jest kwetiapina, jej sól lub solwat lub kompozycja zawierająca kwetiapinę, jej sól lub solwat do zastosowania w leczeniu charakteryzująca się tym, że jest stosowana w leczeniu zwierząt. Przedmiotem zgłoszenia jest również kompozycja zawierająca kwetiapinę, jej sól lub solwat charakteryzująca się tym, że jest w akceptowalnej weterynaryjnie dawce i postaci.

(15 zastrzeżeń)

A1 (21) 450213 (22) 2024 11 05

- (51) **A61K 47/34** (2017.01)
A61K 47/32 (2006.01)
C08G 65/22 (2006.01)
C08G 65/34 (2006.01)
C08G 65/332 (2006.01)
C08F 220/18 (2006.01)
C08F 230/08 (2006.01)
A61K 31/513 (2006.01)
A61K 9/06 (2006.01)
A61P 35/00 (2006.01)

- (71) CENTRUM BADAŃ MOLEKULARNYCH
 I MAKROMOLEKULARNYCH POLSKIEJ AKADEMII NAUK,
 Łódź; UNIWERSYTET ŁÓDZKI, Łódź
 (72) GOSECKA MONIKA; JAWORSKA-KRYCH DARIA;
 URBANIAK MAŁGORZATA; GOSECKI MATEUSZ;
 JANASZEWSKA ANNA; MARCINKOWSKA MONIKA;
 KLAJNERT-MACULEWICZ BARBARA

(54) **Formulacje lecznicze na bazie 5-fluorouracylu oraz ich zastosowanie w terapii przeciwnowotworowej na przykładzie komórek raka szyjki macicy**

(57) Przedmiotem zgłoszenia są formulacje lecznicze na bazie 5-fluorouracylu oraz ich zastosowanie w terapii przeciwnowotworowej,

zwłaszcza na przykładzie komórek raka szyjki macicy. Formulacje lecznicze obejmują trzy postacie: I. Wodne formulacje lecznicze 5-fluorouracylu z hiperrozgałęzionym poliglicydołem zmodyfikowanym grupami aryłowymi, przy użyciu estrów benzoilowych, grup fenylouretanowych oraz 1,4-bifenylouretanowych; II. Wodne formulacje lecznicze kopolimeru akrylamidowego zawierające kwas 2-akrylamidofenyloborowy z 5-fluorouracylem oraz III. Hydrożele lecznicze zbudowane z usieciowanego hiperrozgałęzionego poliglicydołu, zmodyfikowanego grupami aryłowymi i załadowane 5-fluorouracylem, przy użyciu kopolimeru akrylamidowego kwasu 2-akrylamidofenyloborowego. Formulacje lecznicze na bazie 5-fluorouracylu wykazują selektywną aktywność przeciwnowotworową wobec komórek raka szyjki macicy. Formulacje lecznicze znajdują zastosowanie jako preparaty do wstrzykiwania do miejsca zmienionego chorobowo.

(14 zastrzeżeń)

A1 (21) 453356 (22) 2025 09 28

(51) A61L 27/04 (2006.01)

A61L 27/10 (2006.01)

A61F 2/28 (2006.01)

A61F 2/30 (2006.01)

B22D 13/00 (2006.01)

(71) POLITECHNIKA CZĘSTOCHOWSKA, Częstochowa

(72) NADOLSKI MACIEJ; SZAREK ARKADIUSZ;

STRADOMSKI GRZEGORZ

(54) Sposób wytwarzania warstwy bioaktywnej na porowatych, ceramicznych elementach konstrukcyjnych, stosowanych w medycynie z wykorzystaniem metody odlewania odśrodkowego

(57) Przedmiotem zgłoszenia jest sposób wytwarzania warstwy bioaktywnej z metalu lub jego stopu o grubości do 3500 µm na porowatej konstrukcji nośnej z materiału ceramicznego biozgodnego, dedykowany do zastosowań medycznych. Sposób wytwarzania warstwy bioaktywnej metodą odlewania charakteryzujący się tym, że obejmuje etapy: a) umieszcza się porowaty element konstrukcyjny z ceramicznego materiału biozgodnego w nagrzananej do temperatury <400°C formie trwałej, która ma przestrzeń wnęki formy i układ wlewowy połączony rozłącznie z tygłem odlewniczym ze stopionym bioaktywnym metalem lub stopem; b) umieszcza się formę w odległości minimum 200 mm od osi obrotu, a tygiel w kierunku osi bezpośrednio przy formie; c) wprawia się układ formatygiel z metalem biozgodnym w ruch obrotowy o prędkości obrotowej min 200 obr./min; d) metal lub stop bioaktywny wypełnia wnękę formy i krystalizuje w trakcie ruchu obrotowego, po czym zatrzymuje się ten ruch i uwalnia odlew z formy wraz z konstrukcyjnym elementem ceramicznym biozgodnym oraz odcina układ wlewowy; e) uzyskanie warstwy bioaktywnej o grubości do 3500 µm na elemencie konstrukcyjnym z materiału biozgodnego.

(1 zastrzeżenie)

A1 (21) 453357 (22) 2025 09 28

(51) A61L 27/04 (2006.01)

A61L 27/10 (2006.01)

A61F 2/28 (2006.01)

A61F 2/30 (2006.01)

B22D 18/04 (2006.01)

(71) POLITECHNIKA CZĘSTOCHOWSKA, Częstochowa

(72) NADOLSKI MACIEJ; SZAREK ARKADIUSZ;

STRADOMSKI GRZEGORZ

(54) Sposób wytwarzania warstwy bioaktywnej na monolitycznych, ceramicznych elementach konstrukcyjnych bezporowatych stosowanych w medycynie z wykorzystaniem metody odlewania niskociśnieniowego

(57) Przedmiotem zgłoszenia jest sposób wytwarzania warstwy bioaktywnej z metalu lub jego stopu o grubości do 3500 µm na powierzchniach konstrukcji nośnej z materiału ceramicznego biozgod-

nego, dedykowany do zastosowań medycznych. Sposób wytwarzania warstwy bioaktywnej metodą odlewania charakteryzuje się tym, że obejmuje etapy: a) nagrzanie elementu konstrukcyjnego (1) do temp 500°C i umieszczenie go w formie trwałej dzielonej (2) o temperaturze do 400°C w ściśle ustalonej odległości od ścianki jej wnęki, a forma połączona rozłącznie i szczelnie z rurą wznosu (4) zanurzoną w ciekłym metalu (3) lub stopie bioaktywnym oraz połączona rozłącznie i szczelnie ze zbiornikiem przelewowym (5) i instalacją podciśnienia; b) wytworzenie podciśnienia we wnękę formy i w zbiorniku przelewowym (5) w celu wypełnienia wnęki formy z elementem konstrukcyjnym (1) z materiału ceramicznego biozgodnego metalem lub stopem bioaktywnym poprzez jego zassanie i wypełnienia zbiornika przelewowego (5) metalem lub stopem bioaktywnym; c) metal lub stop bioaktywny krystalizuje w trakcie działania podciśnienia; d) odłączenia instalacji podciśnienia od formy, uwolnienie zakrzepniętego metalu bioaktywnego z materiałem ceramicznym biozgodnym z formy; e) usunięcie metalowych nadatków technologicznych w celu otrzymania końcowego kształtu i wielkości elementu metalowo-ceramicznego z bioaktywną warstwą metaliczną i biozgodną częścią ceramiczną.

(2 zastrzeżenia)

DZIAŁ B

RÓŻNE PROCESY PRZEMYSŁOWE; TRANSPORT

A1 (21) 450204 (22) 2024 11 05

(51) B01D 3/14 (2006.01)

C12H 6/02 (2019.01)

(71) BROWIN

SPÓŁKA Z OGRANICZONĄ ODPOWIEDZIALNOŚCIĄ

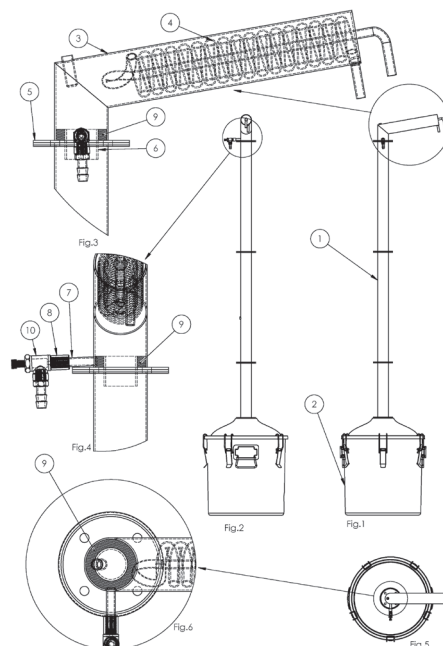
SPÓŁKA KOMANDYTOWA, Łódź

(72) KWAPISZ PIOTR; BAŃ ADAM; KUCHCIAK MICHAŁ;

WASIAK ROBERT

(54) Destylator

(57) Przedmiotem zgłoszenia jest destylator, który charakteryzuje się tym, że pomiędzy kolumną rektyfikacyjną (1) a chłodnicą (3)



na szczycie kolumny znajduje się przestrzeń do akumulowania skroplonego destylatu (9); przy czym przestrzeń do akumulowania skroplonego destylatu znajduje się w pionowej części kolumny; zaś w centrum przestrzeni do akumulowania skroplonego destylatu (9) usytuowana jest rurka centralna zbiorniczka (6) do przepływu par i dozowania nadmiaru skroplonego destylatu, która łączy przestrzeń do akumulowania skroplonego destylatu (9) z kolumną rektyfikacyjną (1); zaś w dolnej części przestrzeni do akumulowania skroplin znajduje się połączenie do odbioru destylatu (7) prowadzące do elementu montażowego (8) oraz gniazda zaworu (10), który znajduje się w najniższym punkcie zbiorniczka, tak by zbiorniczek opróżniał się grawitacyjnie; przy czym przestrzeń do akumulowania skroplonego destylatu (9) umieszczona w pionowym elemencie kolumny redukuje część przelotu - proporcjonalnie do średnicy pionowego elementu i płaszczyzny dolnej powstałego zbiorniczka, a element przelotowy odsunięty jest od ścian kolumny; przy czym przestrzeń do akumulowania skroplonego destylatu (9) umieszczona jest poniżej chłodnicy (3).

(2 zastrzeżenia)

A1 (21) 453484 (22) 2025 10 15

(51) B01J 19/12 (2006.01)

B01J 19/24 (2006.01)

B01J 8/06 (2006.01)

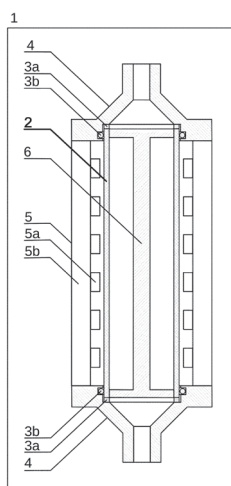
(71) POLITECHNIKA WARSZAWSKA, Warszawa

(72) ĆWIEKA KAROL; CZELEJ KAMIL; WERNER ŁUKASZ;
WOJTAS KRZYSZTOF; GRADOŃ LEON

(54) Reaktor do prowadzenia reakcji fotochemicznych

(57) Przedmiotem zgłoszenia jest reaktor zawierający komorę reaktora utworzoną z cylindrycznej rury zakończonej, po obu stronach, zamknięciami komory reakcyjnej (2) i połączonych z elementami montażowymi, gdzie komora reakcyjna zawiera wkład komory reaktora, który jest zamocowany w zasadniczo centralnej części komory reakcyjnej, przy czym wkład do komory reakcyjnej zawiera rdzeń wkładu, w którym wykonany jest co najmniej jeden rowek, a rdzeń wkładu z obu stron zakończony jest koncentrycznie umiejscowionymi podstawami wkładu, przy czym każda z podstaw wkładu zawiera co najmniej jeden rowek.

(28 zastrzeżeń)



A1 (21) 453485 (22) 2025 10 15

(51) B01J 19/12 (2006.01)

B01J 19/24 (2006.01)

(71) POLITECHNIKA WARSZAWSKA, Warszawa

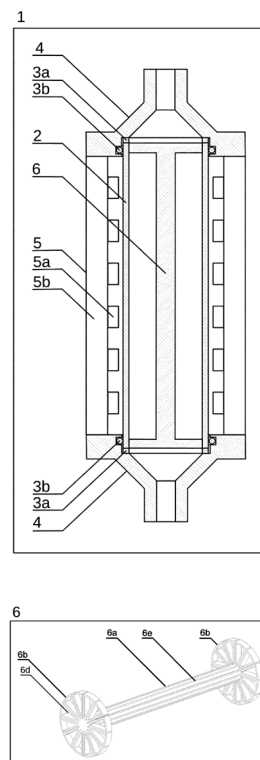
(72) ĆWIEKA KAROL; CZELEJ KAMIL; WERNER ŁUKASZ;
WOJTAS KRZYSZTOF; GRADOŃ LEON

(54) Wkład do reaktora fotochemicznego

(57) Przedmiotem zgłoszenia jest wkład do reaktora, charakteryzujący się tym, że zawiera rdzeń wkładu (6a), w którym wykonany

jest co najmniej jeden rowek (6e), a rdzeń wkładu (6a) z obu stron zakończony jest koncentrycznie umiejscowionymi podstawami wkładu (6b), przy czym każda z podstaw wkładu (6b) zawiera co najmniej jeden rowek (6e).

(14 zastrzeżeń)



A1 (21) 450234 (22) 2024 11 08

(51) B01J 29/18 (2006.01)

B01J 29/65 (2006.01)

B01J 29/70 (2006.01)

C01B 39/26 (2006.01)

C01B 39/44 (2006.01)

C07C 27/16 (2006.01)

C07C 51/15 (2006.01)

C07C 53/08 (2006.01)

C07C 67/00 (2006.01)

C07C 69/14 (2006.01)

(71) UNIWERSYTET JAGIELLOŃSKI, Kraków;
CZECH ACADEMY OF SCIENCES
J. HEYROVSKÝ INSTITUTE OF PHYSICAL CHEMISTRY,
Prague, CZ(72) TARACH KAROLINA; GÓRA-MAREK KINGA;
SOBALSKA JULIA; TABOR EDYTA, CZ; DEDECEK JIRI, CZ;
MLEKODAJ KINGA, CZ; KAUCKY DALIBOR, CZ(54) Katalizator do produkcji kwasu octowego oraz octanu metylu z CO₂ oraz CH₄ na bazie zeolitów o kontrolowanej dystrybucji atomów glinu

(57) Ujawniono sposób otrzymywania katalizatora na bazie zeolitów, o kontrolowanej dystrybucji atomów glinu zapewniających pożądaną lokalizację kationów metali przejściowych oraz zastosowanie takiego katalizatora do konwersji metanu oraz dwutlenku węgla do kwasu octowego oraz octanu metylu.

(4 zastrzeżenia)

A1 (21) 450210 (22) 2024 11 05

(51) B05D 1/02 (2006.01)

F16L 58/10 (2006.01)

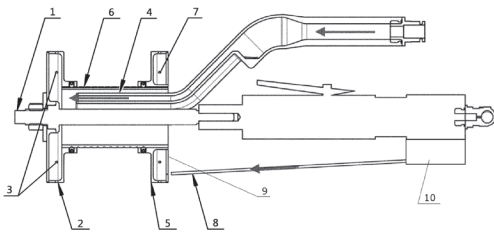
(71) SPECJALISTYCZNE TECHNIKI IZOLACYJNE
SPÓŁKA Z OGRANICZONĄ ODPOWIEDZIALNOŚCIĄ,
Bytom

(72) GONSIOR MARCIN; KRZYŻANOWSKI PIOTR;
KOSIŃSKI SZYMON; WRÓBLEWSKI MACIEJ;
BARTCZAK KAMIL

(54) **Głowica rotacyjna do pokrywania wewnętrznej powierzchni rur polimerową powłoką kompozytową**

(57) Głowica rotacyjna do pokrywania wewnętrznej powierzchni rur polimerową powłoką kompozytową zawiera pierwszą komorę rozpylającą (2) zamocowaną na wale napędowym (1), która jest wyposażona w otwory (3) na swojej zewnętrznej części walcowej oraz w drugą komorę rozpylającą (5), osadzoną na wale napędowym (1) i zawierającą otwory (7) na swojej zewnętrznej części walcowej oraz połączoną na sztywno z przedmiotową pierwszą komorą rozpylającą (2). Ponadto głowica zawiera pierwszą dyszę doprowadzającą (4) materiał do pierwszej komory rozpylającej (2) oraz drugą dyszę doprowadzającą (8) materiał do drugiej komory rozpylającej (5). Pierwsza komora rozpylająca (2) i druga komora rozpylająca (5) mogą być połączone na sztywno za pośrednictwem tulei dystansowej (6).

(5 zastrzeżeń)



A1 (21) 450208 (22) 2024 11 05

(51) **B24D 5/10** (2006.01)
B24D 13/02 (2006.01)
B24D 99/00 (2010.01)

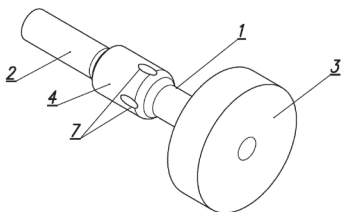
(71) POLITECHNIKA RZESZOWSKA
IM. IGNACEGO ŁUKASIEWICZA, Rzeszów

(72) WDOWIK ROMAN; GAŁDA LIDIA

(54) **Ściernica trzpieniowa**

(57) Ściernica trzpieniowa charakteryzuje się tym, że pomiędzy chwytem (2) a tarczą (3) ścierną kanał na swoim końcu jest rozgałęziony na przewody chłodzące, które są usytuowane pod kątem rozwartym względem kanału oraz mają wyloty (7) na obwodowej powierzchni trzpienia, pomiędzy chwytem (2) a tarczą (3), a ponadto wyloty (7) są skierowane na krawędź tarczy (3), od strony trzpienia (1).

(4 zastrzeżenia)



A1 (21) 450216 (22) 2024 11 06

(51) **B25J 17/00** (2006.01)
B25J 15/00 (2006.01)
B25J 15/06 (2006.01)
B25J 9/00 (2006.01)

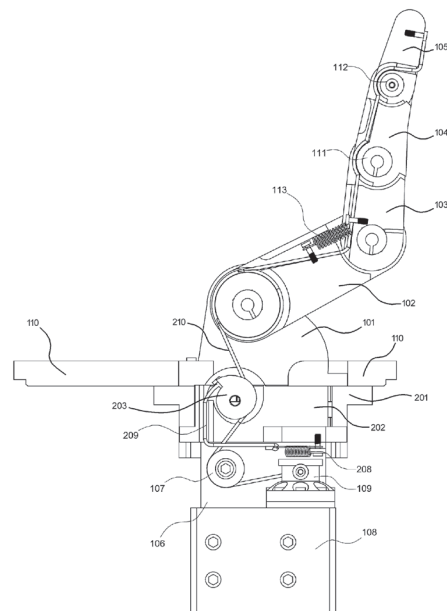
(71) KOPICKI MAREK, Suchy Las;
ANSARY SAINUL ISLAM, Poznań

(72) ANSARY SAINUL ISLAM; KOPICKI MAREK

(54) **Przegub do ruchomego łączenia dwóch członów**

(57) Zgłoszenie dotyczy przegubu do ruchomego łączenia dwóch członów (101, 102, 103, 104, 105, 110) zespołu zawierającego dwa lub większą liczbę wzajemnie ruchomych członów (101, 102, 103, 104, 105) oraz jeden lub więcej elementów (210) przenoszących siłę do uruchamiania członów (101, 102, 103, 104, 105), zawierającego: element przegubowy pierwszy (201), skojarzony z jednym z członów (101, 102, 103, 104, 105, 110), element przegubowy drugi (202), skojarzony z sąsiednim spośród członów (101, 102, 103, 104, 105, 110); przy czym element przegubowy pierwszy i drugi (201, 202) są ruchome w stosunku do siebie oraz mechanizm blokujący do blokowania elementu przegubowego drugiego (202) w wybranym położeniu w stosunku do elementu przegubowego pierwszego (201). Wynalazek charakteryzuje się tym, że zawiera środki (203) do uruchamiania mechanizmu blokującego, przy czym co najmniej jeden element (210) przenoszący siłę do uruchamiania członów (101, 102, 103, 104, 105, 110) jest sprzęgnięty roboczo ze środkami (203) do uruchamiania mechanizmu blokującego, tak, że jednocześnie uruchamia człony (101, 102, 103, 104, 105, 110) oraz mechanizm blokujący.

(18 zastrzeżeń)



A1 (21) 450205 (22) 2024 11 04

(51) **B62B 9/12** (2006.01)
B62B 7/06 (2006.01)
B62B 9/08 (2006.01)
B60N 2/68 (2006.01)

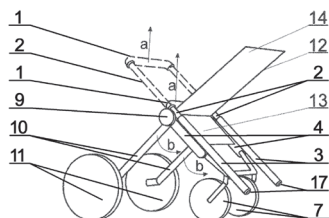
(71) Ł. KARWALA SPÓŁKA KOMANDYTOWA, Szarlejka
(72) KARWALA ŁUKASZ

(54) **Składany stelaż wózka dziecięcego oraz metoda składania stelaża wózka dziecięcego**

(57) Przedmiotem zgłoszenia jest składany stelaż konstrukcji wózka dziecięcego. Dolne zakończenie wewnętrznego profilu (2) połączone jest z zewnętrznym profilem (3), umożliwiając wsuwanie wewnętrznego profilu (2) do zewnętrznego profilu (3) oraz każdy zewnętrzny profil (3) połączony jest przesuwnie z odpowiadającą mu przednią nogą (4), umożliwiając przemieszczanie się powierzchni bocznej zewnętrznego profilu (3) względem powierzchni bocznej odpowiadającej mu przedniej nogi (4) i wysunięcie zakończenia zewnętrznego profilu (3) z podporą (17) poza obrys dolnej części przedniej nogi (4). W swojej górnej części każda przednia noga (4) połączona jest poprzez obrotowy łącznik (9) z górną częścią tylnej nogi (10). Natomiast sposób działania składanego stelaża konstrukcji wózka dziecięcego składającego się z uchwytu (1) połączonego bezpośrednio albo pośrednio z zewnętrznymi profilami (3), polega

na tym, że rozłożony stelaż konstrukcji wózka dziecięcego składa się tak, że każdy zewnętrzny profil (3) połączony przesuwnie z odpowiadającą mu przednią nogą (4), przesuwa się w dół w kierunku przednich kół (7) wzdłuż swojej powierzchni bocznej i powierzchni bocznej odpowiadającej mu przedniej nogi (4). Takie przesunięcie zewnętrznego profilu (3) zwalnia blokadę w obrotowym łączniku (9) łączącym górne części tylnej nogi (10) oraz przedniej nogi (4) i następnie po podniesieniu tylnych kół (11) do góry za pomocą uchwyty (1) tylna noga (10) z tylnym kołem (11) przesuwa się w kierunku przedniej nogi (4), składając stelaż wózka.

(19 zastrzeżeń)



DZIAŁ C

CHEMIA I METALURGIA

A1 (21) 453577 (22) 2025 10 28

(51) C04B 28/02 (2006.01)

C04B 18/06 (2006.01)

C04B 22/06 (2006.01)

C04B 22/08 (2006.01)

C04B 20/10 (2006.01)

B01F 27/75 (2022.01)

B01F 101/28 (2022.01)

B28C 5/00 (2006.01)

(71) GŁÓWNY INSTYTUT GÓRNICTWA -
PAŃSTWOWY INSTYTUT BADAWCZY, Katowice

(72) KOROL JERZY; CEMPA MAGDALENA

(54) Sposób otrzymywania geopolimerów

(57) Przedmiotem zgłoszenia jest sposób otrzymywania geopolimeru, który polega na tym, że do intensywnego mieszalnika przeciwbieżnego wprowadza się szkło wodne w ilości od 5% do 30% mas. i roztwór wodorotlenku sodu (NaOH) o stężeniu 10 – 14 M w ilości od 5% do 10% mas. i homogenizuje się w czasie od 30 s do 180 s przy prędkości mieszadła od 1000 do 1500 obr./min i prędkości obrotowej miski od 30 do 60 obr./min, aż do uzyskania jednorodnej cieczy aktywującej, następnie dodaje się surowiec krzemowo-glinowy, korzystnie popiół lotny najkorzystniej ze spalania węgla, po czym prowadzi się intensywnie mieszanie w czasie od 30 s do 180 s przy prędkości mieszadła od 1000 do 2000 obr./min i prędkości obrotowej miski od 30 do 60 obr./min, aż do uzyskania jednorodnej masy reakcyjnej i poddaje procesowi granulacji i mechanicznego zagęszczania w czasie od 120 do 180 s minuty w mieszalniku przeciwbieżnym, przy czym całkowity stosunek masy popiołu do masy cieczy aktywującej wynosi od 1,6 do 2,6, a cały proces prowadzony jest w czasie nie więcej niż 5 minut w temperaturze od 15°C do 25°C.

(3 zastrzeżenia)

A1 (21) 453625 (22) 2025 10 31

(51) C05F 7/00 (2006.01)

C02F 11/14 (2019.01)

C02F 11/143 (2019.01)

C09K 17/40 (2006.01)

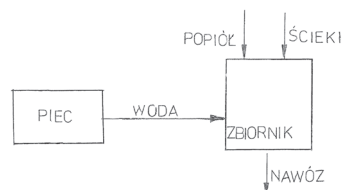
(71) METALERG SPÓŁKA Z OGRANICZONĄ
ODPOWIEDZIALNOŚCIĄ, Oława

(72) CIEŚLAK JANUSZ; CIEŚLAK-SOBOTKA MONIKA

(54) Sposób przetwarzania osadów ściekowych na nawóz przydatny do produkcji rolnej i instalacja do realizacji tego sposobu

(57) Przedmiotem zgłoszenia jest sposób przetwarzania osadów ściekowych na nawóz przydatny do produkcji rolnej i instalacja do realizacji tego sposobu. Sposób przetwarzania osadów ściekowych na nawóz przydatny do produkcji rolnej, w którym osady ściekowe miesza się z popiołami powstałymi ze spalania biomasy, charakteryzuje się tym, że osady ściekowe miesza się z popiołem ze spalania słomy w ilości 5% – 20%, a tak powstałą mieszaninę podaje się do zbiornika, gdzie się je podgrzewa gorącym płynem ogrzanym ze spalania biomasy do temperatury w granicach 70°C – 80°C, przy czym w trakcie podgrzewania miesza się je oraz mierzy się ich temperaturę, korzystnie na trzech poziomach, zaś ogrzaną mieszaninę utrzymuje się w tej temperaturze przez okres 30 – 60 min. Instalacja do przetwarzania osadów ściekowych na nawóz przydatny do produkcji rolnej utworzona ze zbiornika wyposażonego w mieszadło i czujniki temperatury, charakteryzuje się tym że zbiornik jest połączony z wylotem kotła do spalania biomasy, korzystnie słomy, przy czym jest to wylot grzejnego czynnika.

(6 zastrzeżeń)



A1 (21) 453327 (22) 2025 09 24

(51) C07C 211/63 (2006.01)

C07C 209/12 (2006.01)

C11D 1/62 (2006.01)

C11D 1/65 (2006.01)

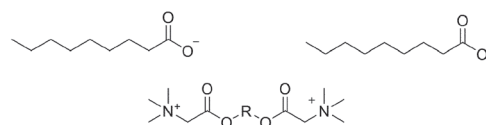
(71) POLITECHNIKA POZNAŃSKA, Poznań

(72) KACZMAREK DAMIAN; OLEJNICZAK ADRIANA;
NIEMCZAK MICHAŁ

(54) Nowe czwartorzędowe sole bis-amoniowe z kationem alkilo-1,ω-bis(trimetylo(karboksymetylo)amoniowym) i anionami pelargonianowymi, sposób ich otrzymywania oraz zastosowanie jako środki myjące

(57) Przedmiotem zgłoszenia są nowe czwartorzędowe sole bis-amoniowe z kationem alkilo-1,ω-bis(trimetylo(karboksymetylo)amoniowym) i anionami pelargonianowymi o wzorze ogólnym 1, w którym R oznacza łącznik alkilowy od 6 do 10 atomów węgla, sposób ich otrzymywania i zastosowanie jako środki myjące.

(5 zastrzeżeń)



wzór 1

A1 (21) 450223 (22) 2024 11 07

(51) C07D 301/06 (2006.01)
C07D 303/04 (2006.01)(71) ZACHODNIOPOMORSKI UNIWERSYTET
TECHNOLOGICZNY W SZCZECINIE, Szczecin
(72) WRÓBLEWSKA AGNIESZKA; GAJEWSKA SYLWIA;
SIEMAK JOANNA; MICHALKIEWICZ BEATA

(54) Sposób utleniania limonenu w obecności katalizatora

(57) Przedmiotem zgłoszenia jest sposób utleniania limonenu w obecności katalizatora, polegający na mieszanii limonenu z katalizatorem w ilości od 0,5% wag. do 5% wag. w stosunku do limonenu pod ciśnieniem atmosferycznym, z intensywnością mieszania 500 obr./minutę, w atmosferze tlenu podawanego z butli przez bełkotkę stosując przepływ tlenu 40 ml/minutę, w czasie od 15 minut do 360 minut, który charakteryzuje się tym, że jako katalizator stosuje się wysuszone i rozdrobnione pestki awokado, przy czym proces prowadzi się w temperaturze 70°C - 100°C. Stosuje się pestki awokado wysuszone i rozdrobnione do wielkości ziaren nie większych niż 0,43 mm. Do reaktora szklanego wprowadza się w pierwszej kolejności limonen, później katalizator, na samym końcu doprowadza się tlen przez bełkotkę.

(3 zastrzeżenia)

A1 (21) 450228 (22) 2024 11 07

(51) C08L 67/04 (2006.01)
C08K 9/00 (2006.01)(71) POLITECHNIKA ŁÓDZKA, Łódź
(72) MASEK ANNA; TUTEK KAROL

(54) Kompozycja polimerowa na bazie polihydroksymaślanu

(57) Przedmiotem zgłoszenia jest kompozycja polimerowa na bazie polihydroksymaślanu, o kontrolowanej odporności na degradację i zmieniająca barwę podczas starzenia, która zawiera, oprócz polimeru, substancję przeciwstarzeniową i powodującą zmianę barwy kompozycji podczas starzenia w postaci ekstraktu z konopi siewnej w ilości 1,5 - 3,0 części wagowych na 100 części wagowych polimeru, przy czym kompozycja zawiera ekstrakt z konopi siewnej uzyskany metodą ekstrakcji nadkrytycznym CO₂ jako rozpuszczalnikiem.

(2 zastrzeżenia)

A1 (21) 450229 (22) 2024 11 07

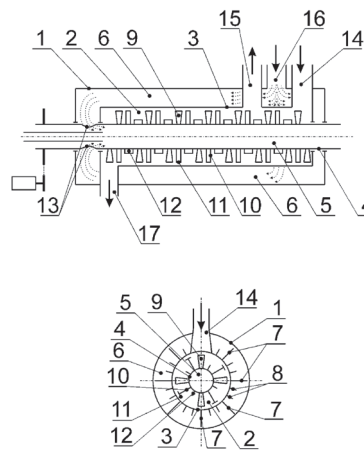
(51) C10B 53/02 (2006.01)
C10J 3/20 (2006.01)
F23G 5/027 (2006.01)(71) ZARZYCKI ROBERT, Konopiska;
KUCIA SŁAWOMIR, Kraśnik
(72) ZARZYCKI ROBERT; KUCIA SŁAWOMIR

(54) Reaktor do termicznej obróbki biomasy

(57) Przedmiotem zgłoszenia jest reaktor do obróbki termicznej biomasy, który ma ceramiczną obudowę (1) z komorą zgazowania (2) wyposażoną w poziomą cylindryczną retortę (3), przez którą przebiega wzdłużnie wał transportowy (4) z osiowym kanałem spalinowym (5). Pomiedzy retortą (3), a obudową (1) znajduje się płaszcz spalinowy (6). Retorta (3) od strony zewnętrznej posiada wzdłużne żebra stabilizacyjne (7) i wzdłużne żebra grzewcze (8) rozmieszczone promieniowo. Wał transportowy (4) zaopatrzone jest w łopatki (9) do mieszania, łopatki narzutowe (10) z zabierakiem (11) do podnoszenia i narzucania biomasy na łopatki dogrzewające (12), zamocowane w pobliżu każdej łopatki narzutowej (10), które umożliwiają przyspieszenie procesu suszenia i nagrzewania biomasy w retorcie (3). Wlot spalin z płaszcza spalinowego (6) do kanału spalinowego (5) wału transportowego (4) stanowią otwory wlotowe (13) umieszczone na poboczniczy wału transportowego (4), które są usytuowane w polu płaszcza spalinowego (6). Reaktor od strony sklepienia komory zgazowania (2) ma okno zasypowe (14)

biomasy, które znajduje się nad częścią końcową retorty (3) w tylnej części reaktora. Przed oknem zasypowym (14) od strony otworów wlotowych (13) wału transportowego (4) usytuowany jest wylot gazów (15) pirolitycznych. Pomiedzy oknem zasypowym (14) biomasy a wylotem gazów (15) pirolitycznych usytuowany jest wlot spalin (16) do płaszcza spalinowego (6). Pod retortą (3) w przedniej części reaktora, od strony otworów wlotowych (13) wału transportowego (4), znajduje się otwór wylotowy (17) biowęgla.

(2 zastrzeżenia)



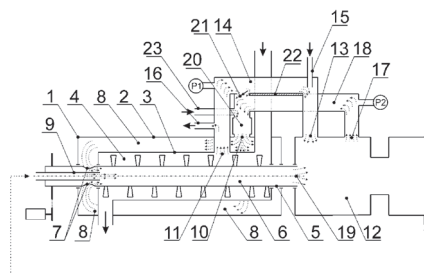
A1 (21) 450230 (22) 2024 11 08

(51) C10B 53/02 (2006.01)
F23G 5/027 (2006.01)
F23G 5/46 (2006.01)(71) ZARZYCKI ROBERT, Konopiska;
KUCIA SŁAWOMIR, Kraśnik
(72) ZARZYCKI ROBERT; KUCIA SŁAWOMIR

(54) System grzewczy reaktora do obróbki termicznej materiałów stałych

(57) Przedmiotem zgłoszenia jest system grzewczy reaktora do obróbki termicznej materiałów stałych, który rozwiązuje zagadnienie powstawania nadmiernych naprężeń termicznych w nagrzewanych metalowych elementach reaktora, zwłaszcza retorty, prowadzących do ich uszkodzeń mechanicznych oraz ogranicza ilość osadów w reaktorze. Dzięki kierowaniu płomienia z palników P1 i P2 do ceramicznych kanałów: kanału gazów (14) palnych oraz kanału spalin (18) uzyskuje się intensywne nagrzewanie tych kanałów, jednocześnie elementy metalowe reaktora przeponowego (1) nie są narażone na punktowe nagrzewanie płomieniem palnika, tylko omywane są spalinami o ustalonej i kontrolowanej temperaturze, których przepływ wymuszony jest za pomocą strumienicy spalin (9) przez kanały przepływowe reaktora i zapewnia równomierne nagrzewanie wszystkich elementów metalowych i ceramicznych reaktora eliminując problem nadmiernych naprężeń termicznych elementów i możliwość ich uszkodzenia podczas uruchomienia. Realizując z wykorzystaniem zewnętrznego układu grzewczego proces nagrzewania reaktora przeponowego (1) jednocześnie wygrzewana jest komora dopalania (12).

(8 zastrzeżeń)



A1 (21) 450206 (22) 2024 11 05

(51) C12C 3/10 (2006.01)
C12C 3/00 (2006.01)
C07C 49/84 (2006.01)
C07C 45/78 (2006.01)

(71) UNIWERSYTET MEDYCZNY W LUBLINIE, Lublin;
UNIWERSYTET MARII CURIE-SKŁODOWSKIEJ
W LUBLINIE, Lublin

(72) FLIEGER JOLANTA; ŻUK NATALIA; PIZOŃ MAGDALENA;
PASIECZNA-PATKOWSKA SYLWIA

(54) Sposób izolacji ksantohumolu z ekstraktów
z wychmielin (*Humulus lupulus* L.)

(57) Zgłoszenie rozwiązuje problem otrzymywania ksantohumolu poprzez usuwanie innych składników z ekstraktów z wychmielin z szyszek chmielu (*Humulus lupulus* L.), pozostałych jako produkt odpadowy po ekstrakcji nadkrytycznej CO₂, za pomocą mezoporowatych, superparamagnetycznych nanocząstek tlenku żelaza. Sposób polega na tym, że najpierw otrzymuje się ekstrakt z wychmielin będących produktem odpadowym po ekstrakcji nadkrytycznej CO₂, stosując na 1 część wagową wychmielin od 19,5 do 25, korzystnie 20 części objętościowych rozpuszczalnika [g/mL], korzystnie octanu etylu, acetonu, propanolu, 80% metanolu lub mieszaninę octanu etylu i metanolu lub propanolu i metanolu (w proporcji 1:1, v/v), następnie do otrzymanego ekstraktu dodaje się magnetyczne nanocząstki tlenku żelaza, gdzie ilość nanocząstek tlenku żelaza wynosi od 0,01 do 0,25 cz. wag. w odniesieniu do jednej części objętościowej ekstraktu [g/mL], całość miesza się w rotatorze przy obrotach co najwyżej 30 RPM, po czym przykłada się zewnętrzny magnes w celu rozdzielania faz i po oddzieleniu fazy stałej, otrzymuje się oczyszczony ekstrakt zawierający ksantohumol oraz sorbent z zaadsorbowanymi pozostałymi składnikami ekstraktu. Za pomocą magnetycznej ekstrakcji dyspersyjnej, w jednym etapie ekstrakty pozbawione zostają zarówno żywic twardych, jak i miękkich. Sposób pozwala na odzysk od 14% do 75% ksantohumolu, zapewniając końcowe stężenie ksantohumolu na poziomie 14 do 43 µg mL⁻¹.

(10 zastrzeżeń)

A1 (21) 450207 (22) 2024 11 05

(51) C23C 4/12 (2016.01)
C23C 14/22 (2006.01)
C01G 15/00 (2006.01)
B01J 27/04 (2006.01)

(71) POLITECHNIKA GDAŃSKA, Gdańsk;
INSTYTUT MASZYN PRZEPŁYWOWYCH
IM. ROBERTA SZEWAŁSKIEGO
POLSKIEJ AKADEMII NAUK, Gdańsk

(72) RODA DARIA; TRZCIŃSKI KONRAD; SZKODA MARIUSZ;
SAWCZAK MIROSŁAW

(54) Sposób wytwarzania targetu i sposób
otrzymywania warstw półprzewodnikowych

(57) Przedmiotem zgłoszenia jest sposób wytwarzania targetu do otrzymywania warstw półprzewodnikowych siarczku cynku indu, czyli ZIS metodą pulsacyjnej ablacji laserowej, czyli PLD, obejmujący etapy, takie jak hydrotermalna synteza, suszenie, prasowanie oraz kalcynacja, charakteryzujący się tym, że roztwór prekursorów zawierający od 0,05% wag. do 0,74% wag. chlorku cynku, od 0,21% wag. do 3,16% wag. tetrahydratu chlorku indu, od 0,11% wag. do 1,67% wag. tiomocznika oraz od 94,55% wag. do 99,63% wag. wody dejonizowanej poddaje się syntezie hydrotermalnej w temperaturze nie mniejszej niż 140°C przez co najmniej 6 h, następnie otrzymany proszek siarczku cynku indu odsącza się i przemycza, suszy, a następnie po ostudzeniu prasuje się do otrzymania homogenicznej pastylki i kalcynuje. Zgłoszenie obejmuje także sposób otrzymywania warstw półprzewodnikowych siarczku cynku indu metodą pulsacyjnej ablacji laserowej z zastosowaniem targetu wytworzonego według zgłoszenia.

(3 zastrzeżenia)

DZIAŁ E

BUDOWNICTWO; GÓRNICTWO;
KONSTRUKCJE ZESPOLONE

A1 (21) 450573 (22) 2024 12 14

(51) E04B 1/58 (2006.01)
E04B 1/38 (2006.01)
E04B 1/24 (2006.01)
E04C 3/04 (2006.01)
F16B 7/18 (2006.01)

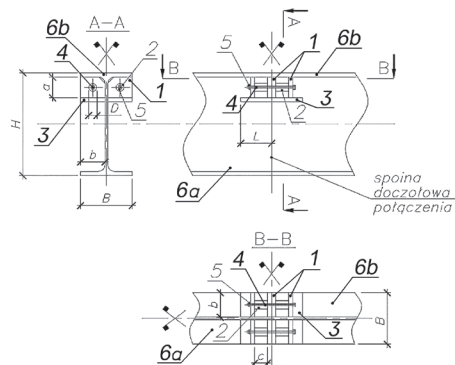
(71) POLITECHNIKA CZĘSTOCHOWSKA, Częstochowa;
INSTYTUT BADAWCZY DRÓG I MOSTÓW, Warszawa

(72) MAJOR MACIEJ; MAJOR IZABELA; URBĄŃSKI MARIUSZ;
LISZEWSKI WIEŚLAW

(54) Skrzynkowe przypółkowe doczołowe połączenie
skręcane, dedykowane dwuteownikom stalowym

(57) Połączenie belek dwuteowych polega na tym, że dwuteowniki (6a) i (6b) o wysokości „H” oraz szerokości póltek „B”, są połączone spoiną doczołową wzmocnioną w strefie rozciągania co najmniej jednym łącznikiem śrubowym (4) klasy 10.9 albo 12.9, który jest osadzony rozłącznie do skrzynki usztywniającej, która składa się z żeberk pionowych (1) oraz żeberk poziomych (3) osadzonych trwale odpowiednio do dwuteowników (6a) i (6b), korzystnie spoinami okrężnymi, a łącznik śrubowy (4) osadzony jest równoległe do górnej i dolnej półki dwuteowników (6a) i (6b).

(6 zastrzeżeń)



A1 (21) 450574 (22) 2024 12 14

(51) E04B 1/58 (2006.01)
E04B 1/38 (2006.01)
E04B 1/24 (2006.01)
E04C 3/04 (2006.01)
F16B 7/18 (2006.01)

(71) POLITECHNIKA CZĘSTOCHOWSKA, Częstochowa;
INSTYTUT BADAWCZY DRÓG I MOSTÓW, Warszawa

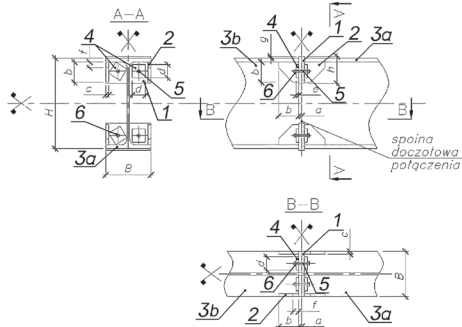
(72) MAJOR MACIEJ; MAJOR IZABELA; URBĄŃSKI MARIUSZ;
LISZEWSKI WIEŚLAW

(54) Przypółkowe doczołowe połączenie skręcane
z żebrami usztywniającymi, dedykowane
dwuteownikom stalowym

(57) Połączenie dwóch belek dwuteowych, polega na tym, że dwuteowniki (3a) i (3b) o wysokości „H” i szerokości póltek „B”, przy czym $H/B \leq 2,0$, są połączone spoiną doczołową wzmocnioną przez łącznik śrubowy (5) klasy 10.9 albo 12.9, który osadzony jest rozłącznie do doczołowej blachy (1) i równoległe do górnej półki dwuteownika (3a) i (3b) oraz blacha doczołowa (1) o grubości „a”

oraz wysokości „h” jest usztywniona pionowym żeberkiem (2) o grubości „c”, wysokości „b” i szerokości „b”, które jest osadzone na stałe, korzystnie spawane doczołowo do blachy doczołowej (1) i półki dwuteownika (3a) lub (3b) i ma podkładkę kwadratową (4) pomiędzy pionowym żeberkiem (2) górną półką dwuteownika (3a) i (3b) i doczołową blachą (1) oraz podkładka kwadratowa (4) ma wymiary o boku „d” i grubości „e” i ma bok „d” w przedziale od „B/2 - 6c” do „B/2 - 4c”, lecz nie mniej niż $5 \times \varnothing$, a grubość „e” wynosi co najmniej $1,5 \times \varnothing$ oraz łącznik śrubowy (5) jest skręcany za pomocą nakrętki (6) i podkładki kwadratowej (4).

(4 zastrzeżenia)

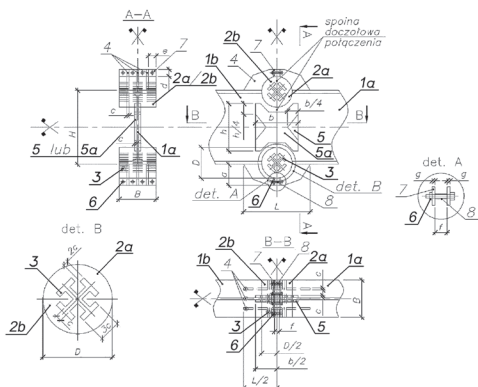


A1 (21) 450575 (22) 2024 12 14

- (51) E04B 1/58 (2006.01)
- E04B 1/38 (2006.01)
- E04B 1/24 (2006.01)
- E04C 3/04 (2006.01)
- F16B 7/18 (2006.01)

- (71) POLITECHNIKA CZĘSTOCHOWSKA, Częstochowa; INSTYTUT BADAWCZY DRÓG I MOSTÓW, Warszawa
- (72) MAJOR MACIEJ; MAJOR IZABELA; URBANŃSKI MARIUSZ; LISZEWSKI WIESŁAW
- (54) Dwurzędniowe krzyżowe połączenie hybrydowe, dedykowane dwuteownikom stalowym z podwójną nakładką spawaną na środku i żebrami usztywniającymi

(57) Dwurzędniowe krzyżowe połączenie hybrydowe połączenie dwóch belek dwuteowych, polega na tym, że belki dwuteowe (1a) i (1b) o wysokości „H” i szerokości „B”, przy czym stosunek $H/B \leq 2,6$, są połączone krzyżowo dwoma trzpieniami krzyżowymi (3) nakładką z blachy (5) o przekroju prostokąta albo nakładką z blachy (5a) o przekroju prostokąta z zaokrągleniami lub ukośnymi krawędziami o wysokości „h”, szerokości „b” i grubości „c”, która spawana jest do środków łączonych belek spoiną okrężną oraz orientacja dłuższej spoiny obwodowej w osi łączonych dwuteowników nie jest wyłącznie prostopadła, a orientacja blachy (5) albo (5a) jest prostopadła oraz wymiary „h” i „b” blachy nakładki (5) albo (5a) mieszczą się w przedziale od „H-6/3D” do „H-4/3D”, a grubość „c” blachy odpowiada grubości środka łączonych dwuteowników (1a)



i (1b), a ponadto kołnierze kołowe (2a) i (2b) o średnicy „D” i długości „B” są spawane w osi półek łączonych dwuteowników (1a) i (1b) zawierają trzpień krzyżowy (3), a kołnierze kołowe (2a) i (2b) połączone łącznikiem śrubowym (6) i spoiną doczołową mają wymiar „D” kołnierza, który mieści się w przedziale od „H/6” do „H/3”.

(6 zastrzeżeń)

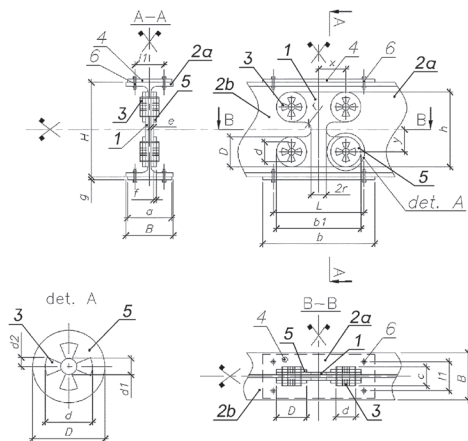
A1 (21) 450576 (22) 2024 12 14

- (51) E04B 1/58 (2006.01)
- E04B 1/38 (2006.01)
- E04B 1/24 (2006.01)
- E04C 3/04 (2006.01)
- F16B 7/18 (2006.01)

- (71) POLITECHNIKA CZĘSTOCHOWSKA, Częstochowa; INSTYTUT BADAWCZY DRÓG I MOSTÓW, Warszawa
- (72) MAJOR MACIEJ; MAJOR IZABELA; URBANŃSKI MARIUSZ; LISZEWSKI WIESŁAW
- (54) Czterotrzędniowe krzyżowe połączenie hybrydowe, dedykowane dwuteownikom stalowym z nakładkami skręcanymi i spawanymi na półki i środku

(57) Czterotrzędniowe krzyżowe połączenie hybrydowe do dwuteowników stalowych z nakładkami połączonymi z półkami i środkiem ma dwie belki dwuteowe (2a) i (2b) o wysokości „H” i szerokości „B”, przy czym stosunek wysokości do szerokości $H/B \leq 2,4$ i nakładkę (1) z blachy o wysokości „h”, szerokości „b1” i grubości „e”, połączoną na stałe do środków łączonych belek, korzystnie spoiną okrężną, gdzie blachy wzmocnień połączeń trzpieniowych (5) o grubości „f” i kształcie koła o średnicy „D”, posiadają otwory o kształcie odpowiadającym przekrojowi trzpienia krzyżowego (3), który jest rozpięty na kole o średnicy „d”. Wymiar „d1” mieści się w zakresie od „d/7” do „d/3” i „d1” wynosi $d2 \leq 1,6 \times d1$ oraz trzpień krzyżowy (3) jest o długości „c” równej $3 \times$ grubość środka + $2 \times$ „e” + $2 \times$ „f” i połączony na stałe, korzystnie spoiną okrężną do blach wzmocnień połączeń trzpieniowych, przy czym oś trzpienia znajduje się w odległości „x” od pionowej osi połączenia oraz „y” od poziomej osi połączenia oraz posiada pasy z nakładkami wzmacniającymi (4) połączonymi na stałe, korzystnie spoiną okrężną z półkami belek (1a) i (2b), o grubości „g” w zakresie od 0,8 do 1,2 grubości półki dwuteownika, długości „b” wynoszącej „4 x X” oraz szerokości „a” wynoszącej „B - 4 x \varnothing ”, a ponadto rozstaw między śrubami po długości wynosi $L = b - 2 \times (3 \times \varnothing)$, natomiast po szerokości $L1 = a - 2 \times (3 \times \varnothing)$.

(3 zastrzeżenia)



A1 (21) 450577 (22) 2024 12 14

- (51) E04B 1/58 (2006.01)
- E04B 1/38 (2006.01)
- E04B 1/24 (2006.01)
- E04C 3/04 (2006.01)
- F16B 7/18 (2006.01)

wystaje ponad górną powierzchnię półek łączonych dwuteowników (1) na wysokość „h”, która odpowiada wysokości pionowego żeberka usztywniającego (3) o długości „L” i grubości „d”, a pionowe żeberka usztywniające (3) są połączone na stałe do półek dwuteownika (2), korzystnie spoiną okrężną oraz posiada żeberka pionowe (4) o wysokości „h”, długości „c” i grubości „d”, które są połączone trwale, korzystnie spoiną okrężną do półek dwuteownika (2) powyżej górnej półki łączonych dwuteowników (1) i do półek łączonych dwuteowników (1).

(1 zastrzeżenie)

A1 (21) 450580 (22) 2024 12 14

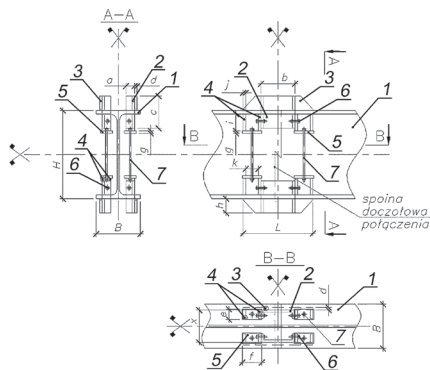
(51) E04B 1/58 (2006.01)
E04B 1/38 (2006.01)
E04B 1/24 (2006.01)
E04C 3/04 (2006.01)
F16B 7/18 (2006.01)

(71) POLITECHNIKA CZĘSTOCHOWSKA, Częstochowa;
INSTYTUT BADAWCZY DRÓG I MOSTÓW, Warszawa
(72) MAJOR MACIEJ; MAJOR IZABELA; URBANŃSKI MARIUSZ;
LISZEWSKI WIESŁAW

(54) **Hybrydowe połączenie doczołowe dwuteownika stalowego z przesuniętym stykiem środnika i ceownikami usztywniającymi**

(57) Hybrydowe połączenie dwóch belek dwuteowych, polega na tym, że belki dwuteowe (1) o wysokości „H” i szerokości „B”, przy czym stosunek $H/B \leq 1,8$, są połączone doczołową spoiną w zamku z przesunięciem połączenia środników belek oraz wzmocnione ceownikami (2) o szerokości „a”, wysokości „b” i długości „c”, mieszczącej się w przedziale od $H/3$ do $H/2$, ceowniki (2) są wsunięte w gniazda dopasowane kształtem do kształtu ceowników w półkach łączonych dwuteowników (1) po obu stronach środnika i umiejscowione symetrycznie w osi połączenia, przy czym rozstaw ceowników wynosi „x” w stosunku do szerokości „B” półek dwuteowników oraz do środników ceowników (2) są przyspawane od zewnątrz żeberka poziome (3) o grubości „d” i długości „L”, które wystają ponad górną półkę łączonych dwuteowników (1) na wysokość „h” i ceowniki (2) posiadają otwory w swoich półkach na łączniki śrubowe (6), a ponadto w wewnętrznej części dwuteownika (1), od dołu jego półek, są przyspawane żeberka pionowe (4) o wysokości „i” i grubości „j” i do żeber pionowych (4) od dołu przyspawany jest płaskownik (5) o grubości „g”, szerokości „e” i długości „f”, który wraz z żeberkami pionowymi tworzy skrzynkę o szerokości „k”, zaś skrzynki tworzone przez płaskownik (5) i żeberka pionowe (4) są połączone łącznikiem śrubowym (7), korzystnie z nakrętką napinającą.

(2 zastrzeżenia)



A1 (21) 450581 (22) 2024 12 14

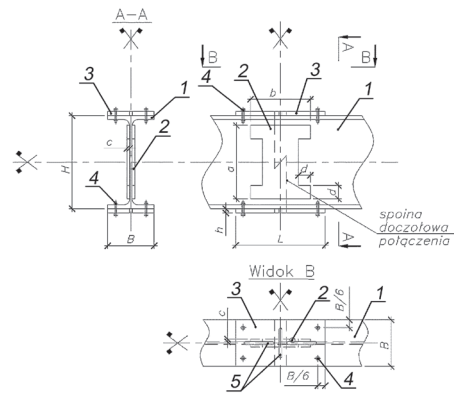
(51) E04B 1/58 (2006.01)
E04B 1/38 (2006.01)
E04B 1/24 (2006.01)
E04C 3/04 (2006.01)
F16B 7/18 (2006.01)

(71) POLITECHNIKA CZĘSTOCHOWSKA, Częstochowa;
INSTYTUT BADAWCZY DRÓG I MOSTÓW, Warszawa
(72) MAJOR MACIEJ; MAJOR IZABELA; URBANŃSKI MARIUSZ;
LISZEWSKI WIESŁAW

(54) **Hybrydowe połączenie doczołowe dwuteownika stalowego z przesuniętym stykiem środnika oraz obustronną nakładką spawaną pasów i środnika**

(57) Hybrydowe połączenie dwóch belek dwuteowych, polega na tym, że belki dwuteowe (1) o wysokości „H” i szerokości „B”, przy czym stosunek $H/B \leq 2,8$, są połączone doczołową spoiną w zamku z przesunięciem połączenia środników i wzmocnieniem połączenia obustronnymi nakładkami na środnik (2), gdzie nakładki na środnik (2) mają szerokość „b”, grubość „c” i wysokość „a” mieszczącą się w przedziale od $4/6 \times H$ do $5/6 \times H$ oraz podcięcia „d” o wymiarze równym „b/5”, i na pasy łączonych dwuteowników (1) są mocowane nakładki pasów (3) o długości „L”, szerokości „B” i grubości „h”, które są łączone łącznikami śrubowymi (4) oraz łączniki śrubowe (4) są klasy od 8.8 do 12.9, a osie otworów na łączniki śrubowe (4) w nakładkach pasów (3) są zlokalizowane w odległości „B/6” od naroży nakładek pasów (3) i nakładki pasów (3) są łączone na stałe, korzystnie poprzez spoinę obwodową oraz spoinę otworową (5), która obejmuje spoiny podłużne i poprzeczne.

(1 zastrzeżenie)



A1 (21) 453890 (22) 2025 11 27

(51) E04D 13/16 (2006.01)
E04B 1/64 (2006.01)
C09D 175/02 (2006.01)

(71) STOKŁOSA GRZEGORZ, Tychy
(72) STOKŁOSA GRZEGORZ

(54) **System Powłoki Dachowej na bazie czystego polimocznika rozszerzalnego**

(57) Zgłoszenie dotyczy sposobu wykonania bezpołączeniowej powłoki hydroizolacyjnej na podłożach mineralnych lub polimerycznych, w którym powłoka wykonywana jest metodą natrysku polimocznika rozszerzalnego. Sposób umożliwia uzyskanie nominalnej grubości roboczej wynoszącej 3,0 mm ($\pm 0,3$ mm) oraz osiągnięcie stabilizacji struktury powierzchniowej w czasie nie dłuższym niż 60 sekund od aplikacji, przy minimalnej dopuszczalnej temperaturze nakładania równej 0°C. Po utwardzeniu powłoka pokrywana jest warstwą wykończeniową odporną na promieniowanie UV, co zwiększa jej trwałość eksploatacyjną oraz odporność na warunki atmosferyczne.

(5 zastrzeżeń)

A1 (21) 451774 (22) 2023 10 18

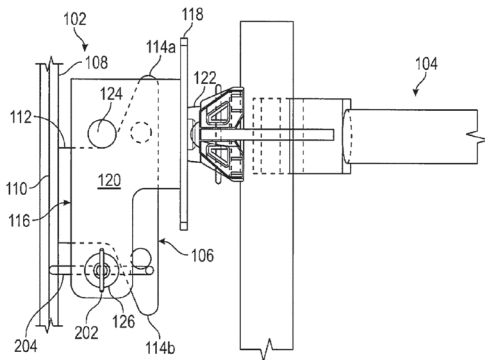
(51) E04G 1/36 (2006.01)
E04G 1/38 (2006.01)
E04G 5/04 (2006.01)
E04G 5/06 (2006.01)

- (31) 63/409,502 (32) 2022 09 23 (33) US
 (86) 2023 10 18 PCT/US2023/077149
 (87) 2024 03 28 WO24/064970

(71) Bechtel Equipment Operations, Inc., Sugar Land, US
 (72) MCDANIEL ADAM, US; HURD ROBERT, US;
 PLETCHER BEN, US

(54) **Układy i sposoby mocowania rusztowań budowlanych**

(57) Przedmiotem zgłoszenia jest przedstawione na rysunku urządzenie do mocowania rusztowania i sposoby mocowania tradycyjnego rusztowania do powierzchni liniowej lub krzywoliniowej.
 (20 zastrzeżeń)



A1 (21) **453185** (22) 2024 01 09

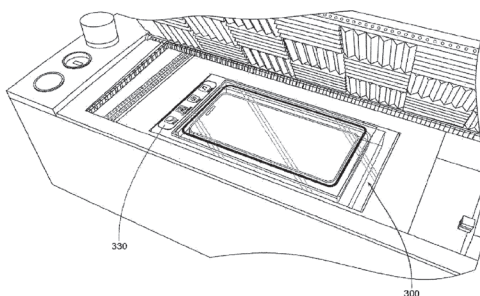
(51) **E05G 1/00** (2006.01)
E05G 1/02 (2006.01)

- (31) 18/152,814 (32) 2023 01 11 (33) US
 (86) 2024 01 09 PCT/US2024/010847
 (87) 2024 07 18 WO24/151611

(71) SMARTSAFE CONSOLE, LLC, Las Vegas, US
 (72) BASTIYALI TARKAN, US

(54) **Inteligentny system konsoli sejfów**

(57) Niniejszym, ujawnia się przedstawiony na rysunku inteligentny system konsoli sejfów. System ten obejmuje zespół konsoli sejfów przystosowany do montażu w pojeździe, zawierający korpus sejfów odpowiedni do zabezpieczenia urządzenia elektronicznego, przycisk skonfigurowany do sterowania komunikacją przychodzącej i wychodzącej z urządzenia elektronicznego w czasie użytkowania pojazdu wyposażonego w ten system oraz urządzenie do bezprzewodowego ładowania. Taki inteligentny system konsoli sejfów jest przystosowany do zwiększenia bezpieczeństwa użytkownika podczas podróży pojazdem z użyciem urządzenia elektronicznego.
 (9 zastrzeżeń)



DZIAŁ F

**MECHANIKA; OŚWIETLENIE; OGRZEWANIE;
 UZBROJENIE; TECHNIKA MINERSKA**

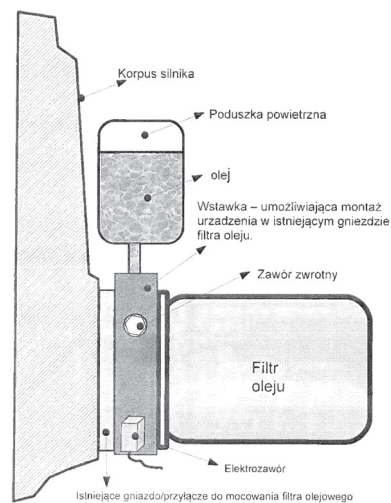
A1 (21) **450219** (22) 2024 11 05

(51) **F01M 1/16** (2006.01)
F01M 9/00 (2006.01)

(71) PANEK LECH, Katowice
 (72) PANEK LECH

(54) **Urządzenie przeciwdziałające tzw. suchemu rozruchowi silników spalinowych**

(57) Przedmiotem zgłoszenia przedstawionym na rysunku jest urządzenie przeciwdziałające tak zwanemu suchemu rozruchowi silników spalinowych, złożone z akumulatora hydraulicznego z poduszką powietrzną, zaworu zwrotnego i co najmniej jednego elektrozaworu, połączone z układem smarowania silnika charakteryzujące się tym, że energia hydrauliczna zgromadzona w tym urządzeniu wykorzystana jest na początku fazy rozruchu do wzrostu ciśnienia oleju w układzie smarowania silnika przez co następuje skrócenie czasu trwania napełniania układu smarowania olejem oraz wcześniejsze odtworzenie filmu olejowego i/lub klina olejowego na powierzchniach wzajemnie trących elementów, a to powoduje skrócenie czasu występowania suchego tarcia podczas rozruchu, obniża zużycie silnika w trakcie jego rozruchu i w rezultacie przedłuża jego trwałość.
 (1 zastrzeżenie)



A1 (21) **450198** (22) 2024 11 04

(51) **F16F 15/30** (2006.01)
F16F 15/31 (2006.01)
F16F 15/315 (2006.01)
F16F 15/32 (2006.01)

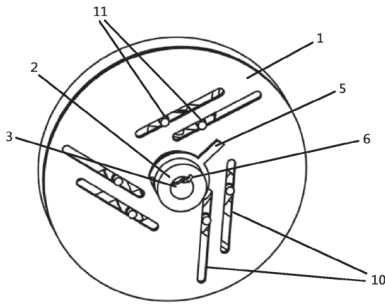
(71) POLITECHNIKA WROCŁAWSKA, Wrocław
 (72) HANSZKE JAKUB; PYKA DARIUSZ; SKOWRONEK HUBERT;
 BOCIAN MIROSLAW

(54) **Koło zamachowe o zmiennym momencie bezwładności**

(57) Przedmiotem zgłoszenia jest koło zamachowe o zmiennym momencie bezwładności zawierające tarczę sterującą (1), tarczę bazową (7), tuleję (2) i wał napędowy (3) znamienne tym, że na tarczy sterującej (1) znajdują się podwójne wycięcia (10) w ilości równej liczbie ciężarków z symetrycznie wkręconymi w nie tulejkami (11), prze-

suwających się promieniowo względem środka tarczy sterującej (1) wzdłuż osi umieszczonej centralnie w otworze wykonanym w tarczy bazowej (7) równoległe do podwójnych wycięć (10) i w wymiarze odpowiadającym wymiarom podwójnego wycięcia (10), w którym porusza się jeden ciężarek z symetrycznie wkręconymi w nie tulejkami (11), przy czym na zewnętrznej części tulei (2) umieszczonej po środku tarczy sterującej (1) znajdują się wycięcia na widełki (5), a w wewnętrznej części tulei (2) wykonane jest wewnętrzne wycięcie (6) pod kątem β , na które przez wpust przekazywany jest napęd na wale napędowym (3), a osiowe przesunięcie tulei (2) powoduje obrót tarczy sterującej (1) o kąt α i przesunięcie ciężarków z symetrycznie wkręconymi w nie tulejkami (11) na osi.

(8 zastrzeżeń)



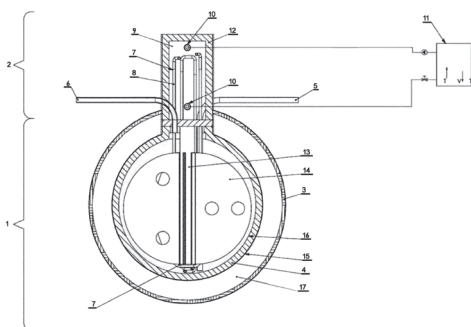
A1 (21) 453594 (22) 2025 10 30

- (51) F17C 1/00 (2006.01)
- F17C 13/00 (2006.01)
- F17C 3/02 (2006.01)
- C01B 3/00 (2026.01)

- (71) POLITECHNIKA WROCŁAWSKA, Wrocław
- (72) WARYCHA JOANNA; KUROWSKI JANUSZ; PIETROWICZ SŁAWOMIR; CZAJKOWSKI CEZARY; NOWAK ANDRZEJ

(54) **Zasobnik do magazynowania skroplonego gazu, szczególnie wodoru (LH₂) lub metanu (LCH₄), wyposażony w układ pulsacyjnych rurek cieplnych do wymiany energii cieplnej z wewnętrznym układem tłumienia ruchów cieczy podczas transportu**

(57) Przedmiotem zgłoszenia jest zasobnik do magazynowania skroplonego gazu, szczególnie wodoru (LH₂) i metanu (LCH₄), obejmujący część roboczą (1) oraz część wymiany energii (2), przy czym część robocza (1) zbudowana jest z płaszczu zewnętrznego (3) i płaszczu wewnętrznego (4), pokrytego termiczną warstwą izolacyjną (15) i warstwą antydyfuzyjną (16), a pomiędzy płaszczami znajduje się próżnia (17) oraz do zasobnika doprowadzona jest rura wlotowa cieczy (5) i rura wylotowa gazów (6), który charakteryzuje się tym, że część wymiany energii (2) zawiera zasobnik cieczy wymiany energii (12), w którym umieszczone są pulsacyjne rurki cieplne (7) wypełnione czynnikiem roboczym (8), zanurzone w czynniku wymiany energii (9), przy czym część wymiany energii (2) połączona jest (10) z jednostką zewnętrzną (11), pulsacyjne rurki cieplne (7) przechodzą z części wymiany energii (2) do części roboczej (1)



i są przymocowane do metalowych przegród tłumiących (14). Zasobnik charakteryzuje się tym, że płaszcz wewnętrzny (4) jest w kształcie kulistym lub sferoidalnym i wykonany jest z żywicy chemoutwardzalnej na bazie polidicyklopentadienu (pDPCPD). Zasobnik charakteryzuje się także tym, że metalowe przegrody tłumiące (14) przytwierdzone zostały promieniście do metalowej rury (13) wzdłuż osi pionowej zasobnika oraz mają kształt i wymiary zblizone do połowy przekroju poprzecznego płaszczu wewnętrznego (4).

(3 zastrzeżenia)

A1 (21) 450209 (22) 2024 11 05

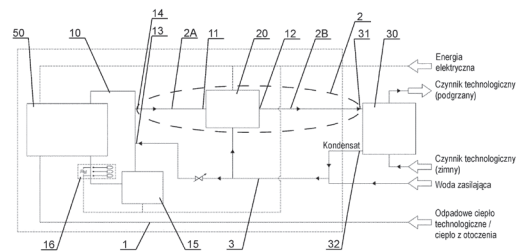
- (51) F22B 1/16 (2006.01)
- F22B 3/00 (2006.01)
- F04B 41/00 (2006.01)
- F04B 41/06 (2006.01)
- F25B 30/02 (2006.01)

- (71) ICS INDUSTRIAL COMPLETE SOLUTIONS SPÓŁKA AKCYJNA, Poznań
- (72) SZEWCZYK DARIUSZ PIOTR; JANKOWSKI RADOSŁAW; PASZKOWSKA JUDYTA IRENA; SZADKOWSKI KONRAD MIROŚLAW; KOSAKOWSKI WOJCIECH STANISŁAW

(54) **System oraz sposób do generowania pary technologicznej**

(57) Przedmiotem zgłoszenia jest system oraz sposób do generowania pary technologicznej. System do generowania pary technologicznej dla urządzeń odbiorczych, zawierający: linię (2) pary technologicznej; wytwornicę pary (10) zawierającą wylot (14) do połączenia z pierwszym odcinkiem (2A) linii (2) pary technologicznej oraz wlot (13) do połączenia z linią (3) wody; charakteryzuje się tym, że ponadto zawiera: pompę ciepła (50) ze skraplaczem dostarczającym ciepło do wytwornicy pary i z parownikiem pobierającym ciepło z dolnego źródła ciepła; układ ssąco-sprężający (20), którego wlot (11) jest podłączony przepływowo do wylotu (14) wytwornicy pary (10) poprzez pierwszy odcinek (2A), do generowania podciśnienia w wytwornicy pary (10) oraz do zwiększania ciśnienia pary w drugim odcinku (2B), który łączy wylot (12) układu ssąco-sprężającego (20) z wlotem (31) urządzenia odbiorczego (30), przy czym wytwornica pary (10) zawiera: skraplacz pompy ciepła (50); układ rozruchowy (16) do wstępnego podgrzewania wody w wytwornicy pary (10); układ intensyfikacji (15) wymiany ciepła do cyrkulacji wody w wytwornicy pary (10); przy czym parownik pompy ciepła (50) jest połączony z linią (1) do doprowadzania do pompy ciepła (50) co najmniej jednego z czynników: odpadowego ciepła technologicznego i ciepła z otoczenia; przy czym wylot (32) urządzenia odbiorczego (30) jest połączony przez linię (3) wody do wlotu (13) wytwornicy pary (10); przy czym układ ssąco-sprężający (20) zawiera układ wtryskowy wody do wtryskiwania wody do drugiego odcinka (2B) linii (2) pary technologicznej.

(58 zastrzeżeń)



A1 (21) 450238 (22) 2024 11 07

- (51) F42B 1/02 (2006.01)
- F42B 23/16 (2006.01)
- F42B 23/04 (2006.01)
- F42B 23/24 (2006.01)
- F42B 12/10 (2006.01)

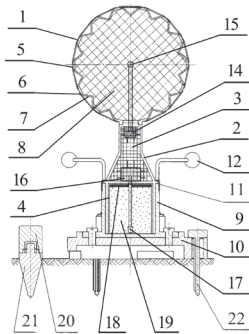
(71) WOJSKOWY INSTYTUT TECHNIKI INŻYNIERYJNEJ
IM. PROFESORA JÓZEFA KOSACKIEGO, Wrocław

(72) ŚLIWIŃSKI JANUSZ; ŚLIWIŃSKI CEZARY;
MALEJ WACŁAW

(54) **Mina lądowa**

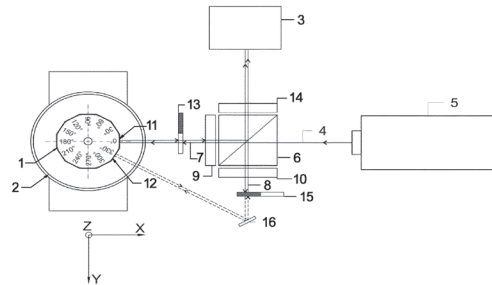
(57) Mina lądowa przeznaczona jest do niszczenia środków walki naziemnej typu lekko opancerzonych wozów bojowych i środków transportowych oraz środków walki powietrznej typu nisko lecących samolotów, śmigłowców i dronów. Mina lądowa charakteryzuje się tym, że zawiera głowicę bojową (1), obudowę zespoloną (2) z zamontowanym zapalnikiem niekontaktowym akustyczno-sejsmicznym (3) i zespołem miotającym (4) oraz podstawę (10). Głowica bojowa (1) posiada obudowę (5) w postaci cinkościennej kuli z otworami (6), w których zamocowane są wkładki kumulacyjne (7). Zapalnik niekontaktowy akustyczno-sejsmiczny (3), zawiera układ elektroniczny pierwszy (14), do którego podłączony jest zapalnik elektryczny (15), który jest umieszczony centralnie w materiale wybuchowym (8) głowicy bojowej (1) i zapalnik elektryczny drugi (16), do którego podłączony jest zapłonnik elektryczny (17), który umieszczony jest w dolnej części zespołu miotającego (4), zawierającego w górnej części tłumik fali uderzeniowej (18) i wypełnionego prochem miotającym (19). Podstawa (10) zawiera prowadnicę (9), w której osadzona jest obudowa zespolona (2). Do podstawy (10) zamontowane są mikrofony (12) i antena radiowa nadawczo-odbiorcza.

(1 zastrzeżenie)



go interferencyjnego czujnika odchyżeń kątowych (3), w którym w pierwszym etapie wiązka transmitowana (7) przechodzi przez przepuszczającą światło otwartą przesłonę (13) wiązki transmitowanej i padając na pierwsze zwierciadło (11) wzorca wielokątnego (1) odbija się od niego i ponownie przechodzi przez otwartą przesłonę (13), płytkę ćwierćfalową (9) wiązki transmitowanej, po czym odbijana jest przez rozdzielacz wiązki (6), i przechodzi przez płytkę ćwierćfalową (14) i wprowadzana jest do jednoosiowego interferencyjnego czujnika odchyżeń kątowych (3), przy czym w tym czasie wiązka odbijana (8) jest przesłaniana przesłoną (15), a w drugim etapie wiązka odbita (8) przechodzi przez płytkę ćwierćfalową (10), przepuszczającą światło otwartą przesłonę (15) i kierowana jest zwierciadłem (16) na drugie zwierciadło (12) wzorca wielokątnego (1), od którego się odbija, a następnie odbijana jest przez zwierciadło (16) i przechodzi przez otwartą przesłonę (15), przechodzi przez płytkę ćwierćfalową (10), transmitowana jest przez rozdzielacz wiązki (6) przechodzi przez płytkę ćwierćfalową (14) i wprowadzana jest do jednoosiowego interferencyjnego czujnika odchyżeń kątowych (3), przy czym w tym czasie wiązka transmitowana (7) jest przesłaniana przesłoną (13).

(8 zastrzeżeń)



A1 (21) 453704 (22) 2025 11 12

(51) G01L 1/00 (2006.01)
G01L 1/24 (2006.01)
B33Y 80/00 (2015.01)

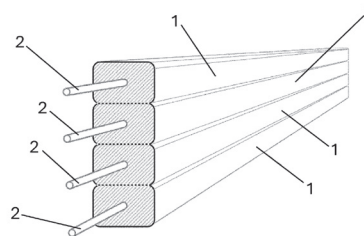
(71) POLITECHNIKA KRAKOWSKA
IM. TADEUSZA KOŚCIUSZKI, Kraków

(72) HOWIACKI TOMASZ

(54) **Element konstrukcyjny**

(57) Przedmiotem zgłoszenia jest element konstrukcyjny zawierający co najmniej jedną warstwę wydrukowaną przestrzennie 3D (1), charakteryzujący się tym, że wewnątrz co najmniej jednej warstwy wydrukowanej przestrzennie 3D (1) umieszczony jest co najmniej jeden czujnik liniowy (2).

(7 zastrzeżeń)



A1 (21) 450225 (22) 2024 11 07

(51) G01N 15/08 (2006.01)
G01N 13/00 (2006.01)
G01N 21/00 (2006.01)
G01N 21/84 (2006.01)
G01N 33/34 (2006.01)

(71) POLITECHNIKA ŁÓDZKA, Łódź
(72) OLEJNIK KONRAD; PEŁCZYŃSKI PAWEŁ;
TROSZCZYŃSKA KINGA

DZIAŁ G

FIZYKA

A1 (21) 452950 (22) 2025 08 18

(51) G01B 9/00 (2006.01)
G01B 9/02 (2022.01)
G01B 11/00 (2006.01)
G01B 11/26 (2006.01)

(71) POLITECHNIKA WARSZAWSKA, Warszawa
(72) IWASIŃSKA-KOWALSKA OLGA; KHAMAYSA AHMAD;
DOBOSZ MAREK

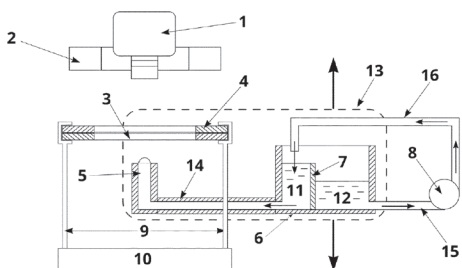
(54) **Sposób i urządzenie do kalibracji wzorców wielokątnych**

(57) Przedmiotem zgłoszenia jest sposób i urządzenie do kalibracji wzorców wielokątnych. Sposób kalibracji wzorca wielokątnego (1), umieszczonego na stole obrotowym (2) z użyciem jednoosiowego-

(54) **Sposób i układ do pomiaru właściwości chłonnych papierów sanitarno-higienicznych**

(57) Sposób pomiaru właściwości chłonnych papierów sanitarno-higienicznych, polega na tym, że badaną próbkę papieru zamocowaną w ramce umieszcza się na szalce wagi precyzyjnej i po uruchomieniu za pomocą programu komputerowego kamery oraz oświetlenia próbki, doprowadza się do kontaktu dolnej powierzchni unieruchomionej próbki papieru z meniskiem wypukłym cieczy testowej wypełniającej usytuowaną pionowo pod próbką, cylindryczną tuleję, w której w czasie pomiaru utrzymuje się stały poziom cieczy testującej. Za pomocą kamery rejestruje się obrazy zwilżonego obszaru górnej powierzchni próbki papieru widocznego w obiektywie kamery oraz jednocześnie zapamiętuje się czas rejestracji każdego obrazu, zaś za pomocą wagi rejestruje się masę próbki przed zwilżeniem cieczą testową, w trakcie pomiaru i końcową masę próbki po usunięciu tulei z cieczą testową. Czas pomiaru dobiera się tak, aby zwilżony obszar próbki był jak największy, ale jego granice były widoczne w polu widzenia kamery. Następnie obrazy zarejestrowane przez kamerę poddaje się za pomocą programu komputerowego cyfrowemu przetwarzaniu do uzyskania precyzyjnego obrazu obszaru zwilżonego przez ciecz. Nadto, uwzględniając znane wymiary geometryczne próbki papieru i jej wagę, oblicza się gramaturę badanego papieru, pole powierzchni i obwód obszaru zwilżonego, szybkość przyrostu pola obszaru zwilżanego w czasie, eliptyczność i współczynniki kształtu dla obszaru zwilżanego i na podstawie cyfrowo przetworzonych obrazów powierzchni próbki, zarejestrowanych mas próbki przed, w czasie i po zakończeniu pomiaru oraz czasów rejestracji obrazów, z wykorzystaniem znanych zależności określa się ilościowo właściwości chłonne badanego papieru, czyli chłonność papieru oraz anizotropię wchłaniania cieczy przez papier. Przedmiotem zgłoszenia przedstawionym na rysunku jest także układ do pomiaru właściwości chłonnych papierów sanitarno-higienicznych.

(2 zastrzeżenia)



A1 (21) 450218 (22) 2024 11 05

(51) G01N 27/447 (2006.01)

(71) UNIWERSYTET ŁÓDZKI, Łódź

(72) BOROWCZYK KAMILA; GŁOWACKI RAFAŁ;
KUBALCZYK PAWEŁ; MAKOWSKI KAMILA;
PURGAT KRYSZTIAN

(54) **Uchwyt do wypalania okienka detekcyjnego w kapilarze do wysokosprawnej elektroforezy kapilarnej**

(57) Przedmiotem zgłoszenia jest uchwyt do wypalania okienka detekcyjnego w kapilarze do wysokosprawnej elektroforezy kapilarnej, mający zastosowanie do obróbki kapilar kwarcowych, pokrytych warstwą poliimidu, wykorzystywanych do analizy próbek ciekłych w laboratoriach badawczych. Uchwyt charakteryzuje się tym, że zbudowany jest z prostokątnej, metalowej, zagiętej pod kątem 90° na jednym końcu płytki, z nawierconymi dwoma otworami, na której układa się kapilarę i za pomocą mikro palnika butanowego wypala okienko detekcyjne o określonej wielkości i odległości od końców płytki. Płytkę wyposażoną jest w trzy nakładki ochraniające użytkownika przed poparzeniem, początkową, stabilizującą i ograniczającą, wytworzone z biodegradowalnego polimeru, poliaktydu. Nakładka początkowa umożliwia wprowadzenie kapilary na płytkę, nakładka stabilizująca uniemożliwia prze-

suwanie się kapilary na boki, zaś nakładka ograniczająca umożliwia utrzymanie kapilary i wyznaczenie odległości wypalonego okienka detekcyjnego od jej końca.

(1 zastrzeżenie)

A1 (21) 450226 (22) 2024 11 07

(51) G09B 23/12 (2006.01)

G09B 23/06 (2006.01)

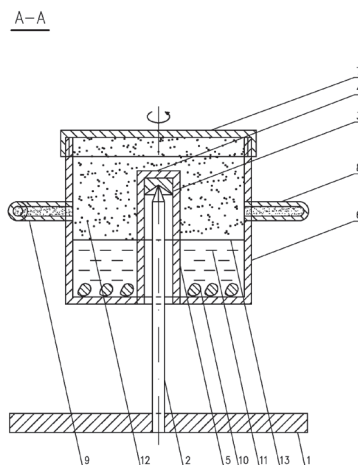
(71) UNIWERSYTET ŁÓDZKI, Łódź

(72) BEDNAREK STANISŁAW

(54) **Model silnika odrzutowego**

(57) Przedmiotem zgłoszenia jest model silnika odrzutowego, przeznaczony do pokazów zjawiska odrzutu i mający zastosowanie do celów edukacyjnych. Model silnika odrzutowego zawiera podstawę (1) w kształcie kołowej, poziomo usytuowanej płyty i w środku podstawy (1) jest otwór, w którym jest wklejony dolny koniec pionowej osi (2), mającej górny koniec w kształcie stożkowego ostrza, wchodzącego do stożkowego zagłębienia łożyska oporowego (3), w kształcie walca, przyklejonego do dolnej powierzchni płytki (4), mającej kształt koła i zamykającej górny koniec tulejki (5), której dolny koniec jest wklejony do otworu wykonanego w dnie cylindrycznego naczynia (6), zamkniętego szczelnie od góry pokrywką (7), w kształcie koła zaopatrzonego na brzegu w kołnierz z gwintem wewnętrznym. Pokrywka (7) jest wkręcona na górną część bocznej powierzchni cylindrycznego naczynia (6), zaopatrzoną w gwint zewnętrzny. Górny koniec tulejki (5) kończy się pod pokrywką (7). W górnej części powierzchni bocznej cylindrycznego naczynia (6) są wykonane dwa naprzeciwległe otwory, w które są wklejone jedne końce dwóch dysz (8, 9), mających kształt rurek zagiętych pod kątem prostym. Zgięte części dysz (8, 9) są skierowane w przeciwne strony. Podstawa (1), oś (2), łożysko oporowe (3), płytka (4), tulejka (5), cylindryczne naczynie (6) i pokrywka (7) są współosiowe. Na dnie cylindrycznego naczynia (6) są umieszczane kawałki posiekanej kredy (10), używanej do pisania na tablicy, zalane octem spirytusowym (11), używanym do celów spożywczych.

(3 zastrzeżenia)



A1 (21) 450231 (22) 2024 11 08

(51) G09B 23/12 (2006.01)

G09B 23/06 (2006.01)

(71) UNIWERSYTET ŁÓDZKI, Łódź

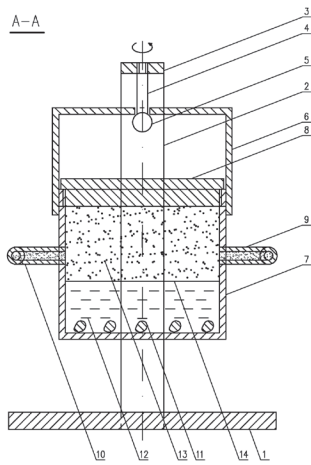
(72) BEDNAREK STANISŁAW

(54) **Model silnika odrzutowego**

(57) Przedmiotem zgłoszenia jest model silnika odrzutowego, przeznaczony do pokazów zjawiska odrzutu i mający zastosowanie do celów edukacyjnych. Model silnika odrzutowego zawiera podstawę (1) w kształcie prostokątnej, poziomo usytuowanej płyty i w pobliżu środka jednego z boków podstawy (1) jest wykonany prostokątny otwór, w który jest wciśnięty i wklejony dolny koniec słupka (2) skierowanego pionowo. Do górnego końca słupka (2)

jest przyklejony jeden koniec poprzeczki (3) skierowanej poziomo. Słupki (2) i poprzeczka (3) mają przekrój poprzeczny prostokątny o takich samych wymiarach boków. Drugi koniec poprzeczki (3) znajduje się nad środkiem podstawy (1) i jest zaopatrzony w nagwintowany otwór, w który jest wkręcony górny koniec pręta (4) skierowanego pionowo. Dolny koniec pręta (4) jest zakończony kulką (5). Dolny koniec pręta (4) przechodzi przez otwór w środkowej części wieszaka (6) wykonanego z płaskownika i środkowa część wieszaka (6) opiera się na górnej powierzchni kulki (5) stanowiącej łożysko, a boczne części wieszaka (6) są odgięte pionowo w dół i przyklejone do bocznej powierzchni cylindrycznego naczynia (7), zamkniętego szczelnie od góry pokrywką (8), mającą kształt koła, zaopatrzonego na brzegu w kołnierz z gwintem wewnętrznym. Pokrywka (8) jest wkręcona na górną część bocznej powierzchni cylindrycznego naczynia (7), zaopatrzoną w gwint zewnętrzny. W górnej części powierzchni bocznej cylindrycznego naczynia (7) są wykonane dwa naprzeciwległe otwory, w które są wklejone jedne końce dwóch dysz (9, 10).

(3 zastrzeżenia)



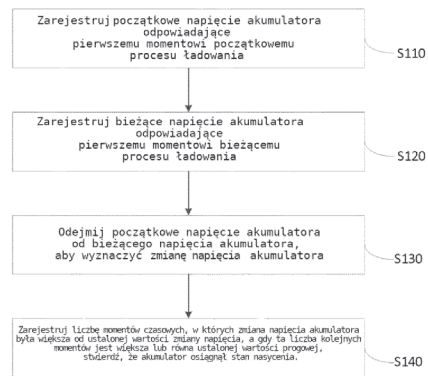
DZIAŁ H

ELEKTROTECHNIKA

- A1 (21) **453680** (22) 2023 08 15
- (51) **H01M 10/44** (2006.01)
H02J 7/00 (2026.01)
H01M 10/42 (2006.01)
H01M 10/617 (2014.01)
H01M 10/633 (2014.01)
- (31) 202310920413.0 (32) 2023 07 25 (33) CN
- (86) 2023 08 15 PCT/CN2023/113084
- (87) 2025 01 30 WO25/020235
- (71) SHENZHEN XTAR ELECTRONICS CO., LTD., Shenzhen, CN
- (72) ZOU WEIHUA, CN; LUO HUALAN, CN
- (54) **Sposób określania, czy akumulator osiągnął stan nasycenia oraz urządzenie ładujące**
- (57) Przedstawiony na rysunku jest sposób określania, czy akumulator osiągnął stan nasycenia oraz urządzenie ładujące, odno-

szące się do dziedziny techniki obejmującej urządzenia do ładowania akumulatorów. Sposób obejmuje: rejestrację początkowego napięcia akumulatora odpowiadającego pierwszemu momentowi początkowemu procesu ładowania; rejestrację bieżącego napięcia akumulatora odpowiadającego pierwszemu momentowi bieżącemu procesu ładowania po upływie pierwszego predefiniowanego czasu; odjęcie początkowego napięcia akumulatora od bieżącego napięcia akumulatora w celu wyznaczenia zmiany napięcia akumulatora; przyjęcie za początkowe napięcie akumulatora bieżącego napięcia akumulatora i kontynuację rejestracji bieżącego napięcia akumulatora w celu aktualizacji zmiany napięcia akumulatora; oraz rejestrację liczby kolejnych momentów czasowych, w których zmiana napięcia akumulatora jest większa niż predefiniowana wartość zmiany napięcia oraz stwierdzenie osiągnięcia stanu nasycenia akumulatora w odpowiedzi na fakt, że ta liczba kolejnych momentów czasowych jest większa lub równa predefiniowanej wartości progowej. Fakt pełnego naładowania akumulatora stwierdza się na podstawie zmiany napięcia akumulatora oraz liczby momentów czasowych, w których zmiana napięcia akumulatora jest większa niż predefiniowana wartość zmiany napięcia, co umożliwi kontrolowanie temperatury powierzchni akumulatora. Dzięki temu rozwiązano problem poważnego nagrzewania się akumulatora podczas ładowania dużym prądem, co zwiększa bezpieczeństwo ładowania.

(10 zastrzeżeń)



A1 (21) **450212** (22) 2024 11 05

(51) **H01R 12/71** (2011.01)
H01R 13/60 (2006.01)

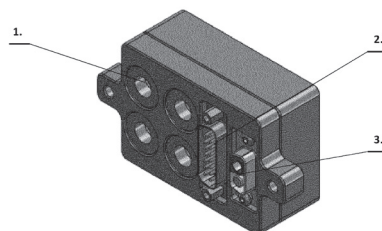
(71) TK-SYSTEMS SPÓŁKA Z OGRANICZONĄ ODPOWIEDZIALNOŚCIĄ, Wrocław

(72) TOMCZYK RAFAŁ

(54) **Złącze aplikatora modułowego**

(57) Przedmiotem zgłoszenia jest złącze aplikatora modułowego, które pozwala na uniwersalną i bezpieczną komunikację pomiędzy różnymi modułami systemu urządzenia, które mogą być modyfikacjami urządzeń pochodzących od różnych producentów. Złącze aplikatora modułowego złożone z dwóch części połączonych ze sobą charakteryzuje się tym, że zawiera co najmniej dwie sekcje: sekcję pneumatyczną z co najmniej jedną linią pneumatyczną (1) z co najmniej dwoma przyłączami oraz sekcję komunikacyjno-zasilającą z co najmniej jedną linią komunikacyjną (2) z co najmniej dwoma złączami komunikacyjnymi oraz zasilanie.

(3 zastrzeżenia)



A1 (21) 450237 (22) 2024 11 08

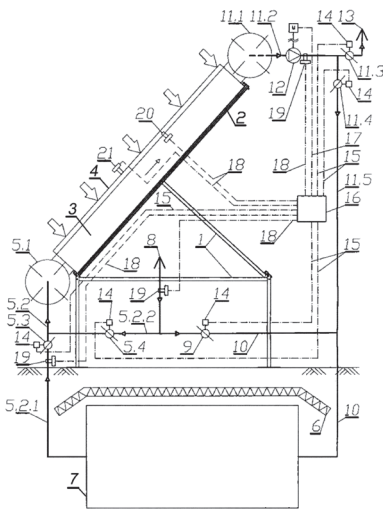
(51) H02S 40/42 (2014.01)
H02S 40/12 (2014.01)
F24T 50/00 (2018.01)

(71) POLITECHNIKA WROCŁAWSKA, Wrocław
(72) CEPIŃSKI WOJCIECH; BESLER MACIEJ;
SZALAŃSKI PAWEŁ

(54) Układ do powietrznego chłodzenia i odmrażania ogniw fotowoltaicznych

(57) Układ do powietrznego chłodzenia i odmrażania ogniw fotowoltaicznych energią odnawialną, przeznaczony do stosowania przy ogniwach fotowoltaicznych w szczególności montowanych na niewielkiej wysokości nad otaczającym terenem, znajdujący zastosowanie zarówno dla nowych instalacji fotowoltaicznych, jak również już zamontowanych i działających, utworzony z co najmniej jednego panelu fotowoltaicznego (4), który zestawiony jest z obudową (2), w której wnętrzu utworzona jest komora przepływowa powietrza (3) i do której w dolnej jej części przyłączony jest układ wlotowy powietrza do rzeczony komory przepływowej powietrza (3), a w górnej przyłączony jest układ wylotowy powietrza z rzeczony komory przepływowej powietrza (3), charakteryzuje się tym, że rzeczony układ wlotowy powietrza do utworzonej w obudowie (2) komory przepływowej powietrza (3) zestawiony jest z wymiennikiem gruntowym (7).

(31 zastrzeżeń)



A1 (21) 453166 (22) 2025 09 04

(51) H04L 12/00 (2006.01)
G06F 17/40 (2006.01)
G06Q 10/00 (2023.01)

(71) DYBOWSKI MICHAŁ PIOTR, Józefostaw;
PYREK EDWARD SEBASTIAN, Warszawa;
SENKUS PIOTR JÓZEF, Poznań

(72) DYBOWSKI MICHAŁ PIOTR; PYREK EDWARD SEBASTIAN;
SENKUS PIOTR JÓZEF

(54) CDACore - Sposób i system komputerowy orkiestracji modułów danych i agentów AI z rejestrem, harmonogramem i polityką zasobów do wieloźródłowej analizy w czasie rzeczywistym

(57) Przedmiotem zgłoszenia jest CDACore - sposób i system komputerowy orkiestracji modułów danych i agentów AI z rejestrem, harmonogramem i polityką zasobów do wieloźródłowej analizy w czasie rzeczywistym. Sposób komputerowo realizowanej orkiestracji modułów danych i agentów sztucznej inteligencji w systemie analizy wieloźródłowej, charakteryzujący się tym, że obejmuje etapy: rejestrowania modułu poprzez dostarczenie manifestu zawierającego co najmniej identyfikator i wersję modułu, deklarację wejść i wyjść, wymagania zasobowe oraz zakres uprawnień do profilu danych; weryfikacji i autoryzacji modułu na podstawie podpisu kryptograficznego manifestu oraz polityki dostępu; standaryzacji danych wejściowych za pomocą adaptera schematów mapującego jednostki i etykiety pól do formatu pośredniego z walidacją semantyczną i wersjonowaniem mapowań; przydzielania kanału komunikacyjnego w szynie publikuj/subskrybuj oraz harmonogramu wywołań, przy czym harmonogram określa priorytety i terminy wykonania (deadline) dla ścieżek krytycznych; egzekwowania polityki jakości usług i budżetów zasobowych co najmniej dla CPU, GPU, pamięci oraz przepływności wejścia/wyjścia, z użyciem mechanizmów ograniczania przepustowości i wyłączenia; uruchamiania modułu w izolowanym środowisku wykonawczym (sandbox) z monitorowaniem stanu zdrowia (health-check) (dla przykładu Second Brain, nie wyklucza użycia w innych produktach); odcinania modułu (gating) w przypadku niespełnienia parametrów jakości lub przekroczenia budżetów oraz przełączania systemu w tryb degradacji, w którym wykorzystywane są zbuforowane migawki profilu danych (snapshots) w celu utrzymania funkcji krytycznych, publikowania wyników do warstwy wyjściowej w co najmniej jednym z kanałów: tekst, mowa syntetyczna, sygnał haptyczny lub sterowanie awatarem; utrwalania śladu audytowego obejmującego co najmniej skrót kryptograficzny manifestu, wersje modułów, przebieg wywołań, przydziały zasobów oraz odnośniki do wykorzystanych migawek profilu.

(26 zastrzeżeń)

II. WZORY UŻYTKOWE

DZIAŁ A

PODSTAWOWE POTRZEBY LUDZKIE

U1 (21) 132448 (22) 2024 11 04

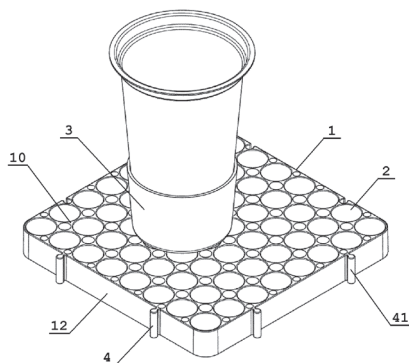
- (51) **A01G 9/04** (2006.01)
B65D 19/44 (2006.01)
B65D 81/05 (2006.01)
B65D 85/30 (2006.01)
B65D 85/52 (2006.01)

- (71) BURY SEBASTIAN TECHBUR, Roczyny
(72) BURY SEBASTIAN

(54) **Platforma do transportu i ekspozycji przedmiotów**

(57) Przedmiotem zgłoszenia jest platforma do transportu i ekspozycji przedmiotów zawierająca korpus (1) w kształcie prostopadłościanu posiadającego ścianę górną (10), ścianę dolną oraz ściany boczne (12). W korpusie znajdują się co najmniej cztery pionowe przelotowe otwory montażowe (2), ustawione w co najmniej dwa rzędy i dwie kolumny. Są one przeznaczone do zamocowania do korpusu (1) elementów mocujących (3) przedmioty. Platforma zawiera elementy połączeniowe (4) do łączenia ze sobą ścianami bocznymi co najmniej dwóch platform. Elementy połączeniowe (4) stanowią co najmniej dwa połączenia typu jaskółczy ogon, znajdujące się na każdej ze ścian bocznych (10) korpusu. Na dwóch sąsiadujących ze sobą ścianach bocznych (10) znajdują się co najmniej dwa wypusty, zaś na pozostałych dwóch przeciwległych do nich ścianach bocznych (12), znajdują się co najmniej dwa gniazda (41).

(5 zastrzeżeń)



U1 (21) 133129 (22) 2025 11 26

- (51) **A61B 17/80** (2006.01)
A61B 17/84 (2006.01)
A61B 17/88 (2006.01)

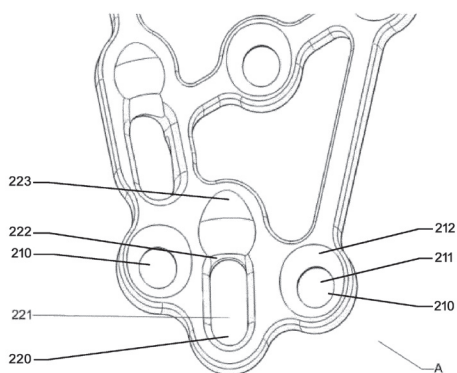
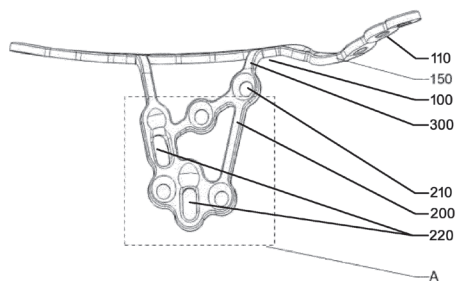
- (71) CHM SPÓŁKA Z OGRANICZONĄ
ODPOWIEDZIALNOŚCIĄ, Lewickie
(72) HARASIM MIROSŁAW; MURAWSKI ZBIGNIEW;
BARTOSZ PAWEŁ

(54) **Implant kości miednicy zawierający część nadgrzebieniową oraz część czworoboczną**

(57) Przedmiotem zgłoszenia jest implant kości miednicy zawierający część nadgrzebieniową (100) oraz część czworoboczną (200)

połączone łącznikiem (300) i rozmieszczone ukośnie względem siebie. Część nadgrzebieniowa (100) jest podłużna i wyposażona w rząd otworów (110) do wkrętów kostnych. Część czworoboczna (200) jest ażurowa i wyposażona w otwory (210). Zgodnie ze wzorem część nadgrzebieniowa (100) ma dwanaście lub więcej otworów (110), a część czworoboczna (200) ma przynajmniej sześć otworów, w tym dwa podłużne otwory (220) wyposażone we frezy (222, 223) do ukośnego umieszczania wkrętów kostnych w płytce czworobocznej i mieszcząca ich łbów. Otwory te są wykonane tak, że krawędzie otworów (220) są zlicowane z powierzchnią części czworobocznej (200). Pozostałe otwory (210) części czworobocznej (200) są wyposażone we wgłębienia sferyczne (212) wokół ich światła (211). Kąt pomiędzy częścią nadgrzebieniową (100) a częścią czworoboczną (200) mieści się od 100° do 120°.

(2 zastrzeżenia)



U1 (21) 132462 (22) 2024 11 07

- (51) **A61M 35/00** (2006.01)
A61M 39/10 (2006.01)

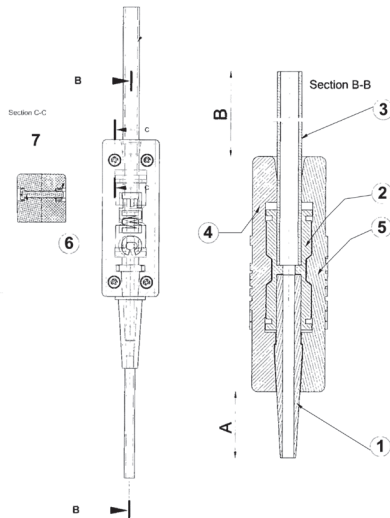
- (71) FABIŚ ANDRZEJ, Łódź
(72) FABIŚ ANDRZEJ

(54) **Ręczny uchwyt przyłączeniowy aplikacji czynnika gazowego**

(57) Przedmiotem zgłoszenia jest ręczny uchwyt przyłączeniowy czynnika gazowego (np.: tlenu), który służy do korzystnego, ręcznego przyłączenia i odłączenia aplikacji zasilanej czynnikiem gazowym (np.: tlenem). Przykładem są wazy tlenowe stosowane w terapii tlenem np.: w komorze hiperbarycznej. Opisywany uchwyt składa się z korpusu uchwytu (4 i 5), przewodu (3) łączącego uchwyt z urządzeniem zasilającym w czynnik gazowy (tlen), króćca (1) służącego do podłączenia aplikacji. Przewód (3) oraz króciec (1) połączone są wewnątrz uchwytu złączką pneumatyczną

prostą (2) i zamknięte dwoma połówkami korpusu (4 i 5) skręconymi wkrętami (6) i nakrętkami (7).

(7 zastrzeżeń)



DZIAŁ B

RÓŻNE PROCESY PRZEMYSŁOWE; TRANSPORT

U1 (21) **133086** (22) 2025 11 05

(51) **B60G 5/00** (2006.01)
B60G 21/06 (2006.01)

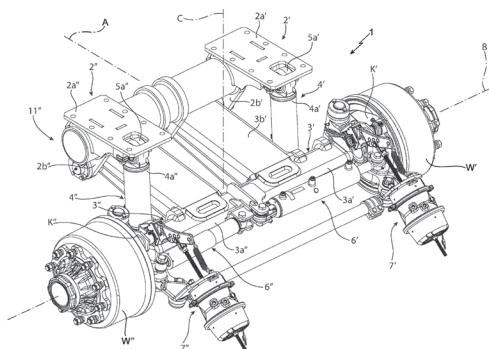
(31) 202024000004542 (32) 2024 11 05 (33) IT

(71) A.D.R. S.P.A, Milano, IT
(72) RADRIZZANI FLAVIO, IT

(54) **Ulepszony układ zawieszenia**

(57) Przedmiotem zgłoszenia jest układ zawieszenia (1) do pojazdu, przystosowany do łączenia odpowiednich piasty (W', W'') kół z rama pojazdu, przy czym wspomniany układ zawieszenia (1) zawiera część prawą i część lewą względem osi podłużnej (A) pojazdu, zaś połączenia mechaniczne między różnymi elementami układu zawieszenia (1) są wykonane w taki sposób, aby zapobiegać korozji i zużyciu w miarę upływu czasu.

(10 zastrzeżeń)



U1 (21) **133093** (22) 2025 11 11

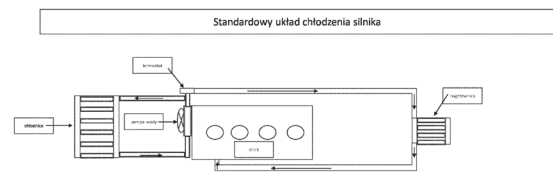
(51) **B60H 1/00** (2006.01)
B60K 6/12 (2006.01)
B60K 11/00 (2006.01)

(71) JASTRZĘBOWSKI ARKADIUSZ, Włocławek
(72) JASTRZĘBOWSKI ARKADIUSZ

(54) **Układ odzysku ciepła odpadowego z silnika spalinyowego z wykorzystaniem bufora ciepła**

(57) Przedmiotem zgłoszenia przedstawionym na rysunku jest układ odzysku ciepła odpadowego z silnika spalinyowego z wykorzystaniem bufora ciepła. Układ odzysku ciepła odpadowego z silnika spalinyowego, obejmujący obieg cieczy chłodzącej połączony z silnikiem, charakteryzuje się tym, że zawiera bufor ciepła wyposażony w węzownice, przy czym węzownica ta połączona jest z układem chłodzenia silnika, a bufor ciepła przystosowany jest do akumulacji i oddawania ciepła odpadowego.

(1 zastrzeżenie)



U1 (21) **132970** (22) 2025 09 08

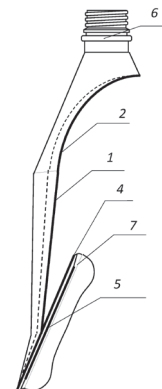
(51) **B65D 1/02** (2006.01)
B65D 1/04 (2006.01)
B65D 1/40 (2006.01)
B65D 23/00 (2006.01)

(71) BARANOWSKI ANDRZEJ, Józefów
(72) BARANOWSKI ANDRZEJ

(54) **Butelka o kontrolowanym sposobie deformacji**

(57) Butelka z tworzywa sztucznego, przeznaczona do pakowania produktów płynnych lub sypkich, posiadająca korpus z cienkościennego materiału, charakteryzuje się tym, że na korpusie butelki znajdują się dwie przetłoczenia pionowe (1), rozmieszczone po przeciwnych stronach korpusu, przetłoczenie łukowe górne (2) łączy górne końce przetłoczeń pionowych (1), w dolnej części korpusu umieszczone jest przetłoczenie dookólne, od dolnych końców przetłoczeń pionowych (1) odchodzą przetłoczenia łukowe dolne (4) skierowane ku dołowi oraz przetłoczenia przydenne (5), łączące przetłoczenia łukowe dolne (4), przy czym opisany układ przetłoczeń umożliwia trwałą i kierunkową deformację korpusu butelki pod wpływem nacisku dłonią użytkownika po opróżnieniu zawartości butelki.

(6 zastrzeżeń)

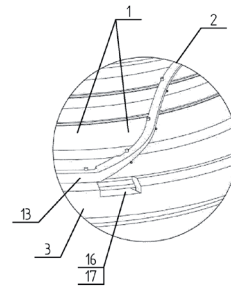
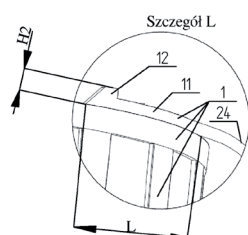
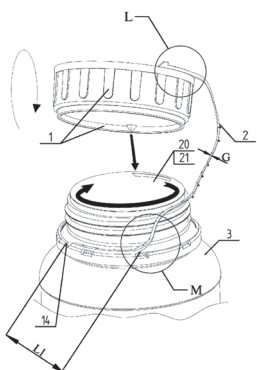
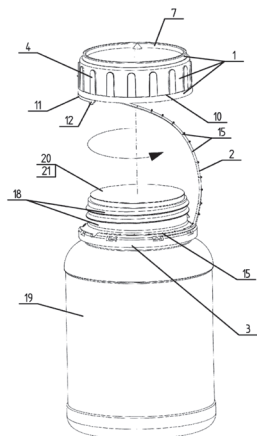


U1 (21) **132451** (22) 2024 11 06

(51) **B65D 41/34** (2006.01)
B65D 55/16 (2006.01)

- (71) NS AUTOMATYKA SPÓŁKA Z OGRANICZONĄ
ODPOWIEDZIALNOŚCIĄ, Nowa Sarzyna
(72) PŁACHTA CZESŁAW; SZYDŁOWSKI ANTONI
(54) Zespół zamknięcia pojemnika

(57) Przedmiotem zgłoszenia jest zespół zamknięcia pojemnika, zwłaszcza do przechowywania środków wymagających hermetycznego zamknięcia, wykonany z politeraftalonu etylenu nakręcany na szyjkę pojemnika, który stanowi tulejowa nakrętka z gwintem wewnętrznym, pierścień zrywny i umieszczona pomiędzy nimi zwinięta linka, charakteryzujący się tym, że element tulejowy (4) nakrętki (1) w dolnej części zakończony jest elementem pierścieniowym (10) z łukowym odsadzeniem (11), którego jeden bok przechodzi w połączony z nim trwale pierwszy koniec linki (2), której drugi koniec przechodzi w połączone nierozłącznie z pierścieniem zrywnym (3) górne łukowe odsadzenie (13), a ponadto linka (2) połączona jest rozłącznie z dolnym czołem elementu pierścieniowego (10) i z pierścieniem zrywnym (3) za pomocą rozmieszczonych równomiernie na jej dolnej i górnej powierzchni i usytuowanych na przeciw siebie elementów zrywnych (15), przy czym minimalna długość linki (2) wyposażonej w elementy zrywne (15) stanowi sumę wysokości szyjki (18) pojemnika (19) mierzonej od jej górnego czoła do jej odsadzenia stożkowego (24) i wysokości nakrętki (1), natomiast dno nakrętki (1) na zewnętrznej jego powierzchni posiada pierścieniowe odsadzenie (7) o średnicy wewnętrznej nieznacznie większej od zewnętrznej średnicy górnego czoła szyjki (18) pojemnika (19), a obok pierścieniowego odsadzenia (7) usytuowany jest profilowy element z ostrymi krawędziami i ostrym wierzchołkiem.
(7 zastrzeżeń)



DZIAŁ E

BUDOWNICTWO; GÓRNICTWO;
KONSTRUKCJE ZESPOLONE

U1 (21) 132441 (22) 2024 11 05

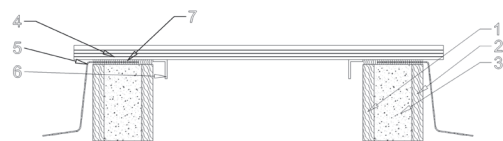
(51) E04D 13/03 (2006.01)

(71) KUMOR MIROSŁAW, Tychy

(72) KUMOR MIROSŁAW

(54) Okno dachowe/tarasowe

(57) Przedmiotem zgłoszenia jest okno dachowe, które charakteryzuje się tym, że szkło zewnętrzne zestawu szklanego (4) ma wymiar większy, niż zewnętrzna płyta ramy okna (2) w każdym kierunku. Rozwiązanie to pozwala na wklejenie membrany hydroizolacyjnej (5) między zestaw szklany i ramę okna przy jednoczesnym ich zespalaniu klejem silikonowym pogodowym (7).
(3 zastrzeżenia)



U1 (21) 132453 (22) 2024 11 06

(51) E06B 3/99 (2006.01)

E06B 3/68 (2006.01)

(71) GRZYWACZ CEZARY P.P.H.U. PLASTMAX, Ręczno;
TABAŁA ANDRZEJ PRZEDSIĘBIORSTWO PRODUKCYJNO
HANDLOWE OKSAN, Lubartów

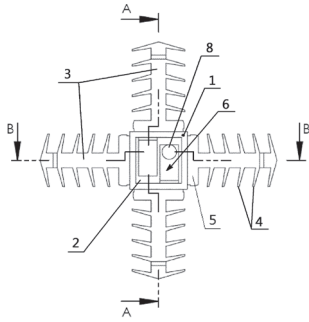
(72) GRZYWACZ CEZARY; TABAŁA ANDRZEJ

(54) Łącznik krzyżowy do łączenia szprosów
wewnętrznych

(57) Przedmiotem zgłoszenia jest łącznik krzyżowy do łączenia szprosów wewnętrznych, który zawiera korpus (1) z odchodzącymi od niego równomiernie czterema ramionami (3). Każde ramię (3) zawiera po bokach elastyczne lamelki (4). Łącznik zawiera ponadto dwa elementy amortyzujące (6) zamocowane trwale w wewnętrznym wydrążeniu (2) korpusu (1), a każdy element amortyzujący ma postać elastycznej płytki z zamocowanym do niej trwale trzpieniem (8), usytuowanym poprzecznie w odniesieniu

do płytki, przy czym końce trzpienia (8) wystają ponad krawędzie korpusu (1) i są skierowane wzajemnie przeciwnie.

(4 zastrzeżenia)



DZIAŁ F

MECHANIKA; OŚWIETLENIE; OGRZEWANIE; UZBROJENIE; TECHNIKA MINERSKA

U1 (21) **132449** (22) 2024 11 04

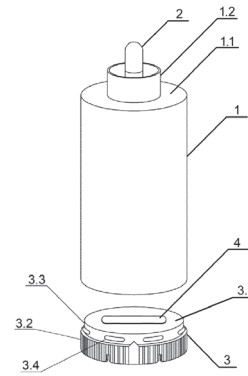
(51) **F21V 35/00** (2006.01)
F21V 17/16 (2006.01)

(71) ASSAI SPÓŁKA Z OGRANICZONĄ
ODPOWIEDZIALNOŚCIĄ, Wrocław
(72) STEFANIAK ROBERT; JAWORCZYKOWSKI MACIEJ

(54) **Świeca elektryczna**

(57) Świeca elektryczna przeznaczona do stosowania w szerokim zakresie na zewnątrz jak i wewnątrz pomieszczeń, utworzona z cylindrycznego, otwartego od spodu pojemnika (1), wewnątrz którego umiejscowiony jest stelaż baterii i który od góry zamknięty jest ścianką górną (1.1), na której umiejscowione są pierścieniowy kołnierz (1.2) oraz usytuowana w środku tego pierścieniowego kołnierza (1.2) dioda LED (2), której nóżki wprowadzone są do wnętrza pojemnika (1), w którym ułożone są na spodniej powierzchni jego ścianki górnej (1.1), przy czym w spodnim otwarciu pojemnika (1) obrotowo osadzone jest zamknięcie mające ściankę (3.1), na której górnej powierzchni umiejscowiona jest elektryczna zworka (4), charakteryzuje się tym, że zamknięcie ma postać zatyczki (3).

(1 zastrzeżenie)



U1 (21) **133091** (22) 2025 11 07

(51) **F24F 11/58** (2018.01)

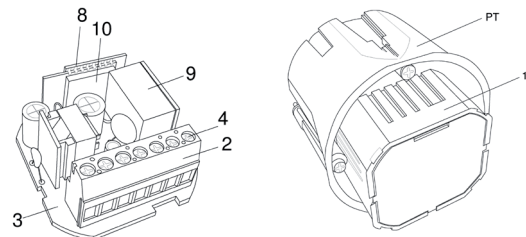
(71) HEAT DECOR SPÓŁKA Z OGRANICZONĄ
ODPOWIEDZIALNOŚCIĄ, Kraków

(72) NANEK ADAM

(54) **Termostat do zdalnej regulacji temperatury**

(57) Przedmiotem zgłoszenia jest termostat, który charakteryzuje się tym, że obudowa (1) termostatu ma formę graniastosłupa prostego o podstawie ośmiokąta z naprzemiennie dłuższymi i krótszymi bokami wyznaczającymi boczne ścianki obudowy (1) o obrysie zewnętrznym mniejszym niż odpowiadający mu obrys wnętrza otworu walcowej puszkii instalacyjnej (PT), w której montowany jest termostat, przy czym obudowa (1) jest pozbawiona wyświetlacza temperatury, w usłoku jednej z dłuższych ścian obudowy (1) usytuowana jest szczelina rozciągająca się na zewnątrz obudowy (1), w której umieszczona jest przyłączeniowa listwa (2) połączona z umieszczoną wewnątrz obudowy (1) montażową płytką (3), wyposażoną w przyłączeniowe zaciski (4), przy czym termostat ma jednocześnie dwa zewnętrzne niezależne czujniki temperatury – czujnik powietrza i czujnik podłogowy, oba czujniki połączone są z przyłączeniową listwą (2), a ponadto na montażowej płytce (3) termostatu usytuowany jest moduł (10) łączności bezprzewodowej sterowania termostatem.

(2 zastrzeżenia)



III. WYKAZY

WYKAZ NUMEROWY WYNALEZKÓW ZGŁOSZONYCH W TRYBIE KRAJOWYM

Nr zgłoszenia	Int. Cl.	Strona
1	2	3
450166	A61J (2006.01)	7
450197	A61B (2006.01)	6
450198	F16F (2006.01)	18
450200	A47G (2006.01)	5
450201	A61K (2006.01)	8
450204	B01D (2006.01)	9
450205	B62B (2006.01)	11
450206	C12C (2006.01)	14
450207	C23C (2016.01)	14
450208	B24D (2006.01)	11
450209	F22B (2006.01)	19
450210	B05D (2006.01)	10
450212	H01R (2011.01)	22
450213	A61K (2017.01)	8
450216	B25J (2006.01)	11
450218	G01N (2006.01)	21
450219	F01M (2006.01)	18
450220	A47B (2006.01)	5
450223	C07D (2006.01)	13
450224	A01N (2006.01)	5
450225	G01N (2006.01)	20

Nr zgłoszenia	Int. Cl.	Strona
1	2	3
450226	G09B (2006.01)	21
450228	C08L (2006.01)	13
450229	C10B (2006.01)	13
450230	C10B (2006.01)	13
450231	G09B (2006.01)	21
450234	B01J (2006.01)	10
450237	H02S (2014.01)	23
450238	F42B (2006.01)	19
450573	E04B (2006.01)	14
450574	E04B (2006.01)	14
450575	E04B (2006.01)	15
450576	E04B (2006.01)	15
450577	E04B (2006.01)	15
450578	E04B (2006.01)	16
450579	E04B (2006.01)	16
450580	E04B (2006.01)	17
450581	E04B (2006.01)	17
451774	E04G (2006.01)	17
452145	A61F (2022.01)	7
452842	A01N (2006.01)	5
452950	G01B (2006.01)	20

Nr zgłoszenia	Int. Cl.	Strona
1	2	3
453166	H04L (2006.01)	23
453185	E05G (2006.01)	18
453327	C07C (2006.01)	12
453336	A61B (2006.01)	7
453356	A61L (2006.01)	9
453357	A61L (2006.01)	9
453484	B01J (2006.01)	10
453485	B01J (2006.01)	10
453577	C04B (2006.01)	12
453594	F17C (2006.01)	19
453625	C05F (2006.01)	12
453680	H01M (2006.01)	22
453704	G01L (2006.01)	20
453766	A61B (2006.01)	6
453799	A61K (2017.01)	8
453800	A61K (2017.01)	8
453803	A61K (2017.01)	8
453890	E04D (2006.01)	17
454375	A47J (2006.01)	6

WYKAZ NUMEROWY WZORÓW UŻYTKOWYCH ZGŁOSZONYCH W TRYBIE KRAJOWYM

Nr zgłoszenia	Int. Cl.	Strona
1	2	3
132441	E04D (2006.01)	26
132448	A01G (2006.01)	24
132449	F21V (2006.01)	27
132451	B65D (2006.01)	25
132453	E06B (2006.01)	26
132462	A61M (2006.01)	24

Nr zgłoszenia	Int. Cl.	Strona
1	2	3
132970	B65D (2006.01)	25
133086	B60G (2006.01)	25
133091	F24F (2018.01)	27
133093	B60H (2006.01)	25
133129	A61B (2006.01)	24

WYKAZ ZGŁOSZEŃ MIĘDZYNARODOWYCH (PCT),
KTÓRE WESZŁY W FAZĘ KRAJOWĄ

Numer publikacji międzynarodowej	Numer zgłoszenia krajowego
1	2
WO24/064970	451774
WO24/151611	453185
WO25/020235	453680