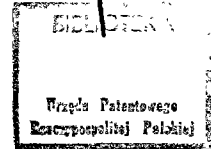


*Spis 4 Kowalski
tomu*

Stawing



WIADOMOŚCI URZĘDU PATENTOWEGO

TREŚĆ:

CZEŚĆ I.

Ustawy, rozporządzenia, komunikaty: 1. Komunikat w sprawie wykazów udzielonych patentów oraz zarejestrowanych wzorów użytkowych i znaków towarowych. 2. Niemcy: Rozporządzenie z dn. 17 września 1940 r. o traktowaniu majątku przynależnych do byłego Państwa Polskiego. 3. Rozporządzenie z dn. 16 listopada 1939 r. o przemysłowej ochronie prawnej na obszarze dotychczasowego Wolnego Miasta Gdańska. 4. Obwieszczenie Prezesa Urzędu Patentowego Rzeszy z dn. 15 listopada 1940 r. w sprawie wykładni § 1 drugiego rozporządzenia z dn. 23 sierpnia 1940 r. o przemysłowej ochronie prawnej na włączonych do Kraju Pruskiego i Kraju Bawarskiego oraz do okręgów Rzeszy Dolnego i Górnego Dunaju częściach obszaru niemieckich Sudetów. 5. Protektorat Czech i Moraw: Drugie rozporządzenie wykonawcze z dn. 12 grudnia 1940 r. do rozporządzenia o prawie patentowym i prawie o wzorach użytkowych w Protektoracie Czech i Moraw. 6. Republika Słowacka: Ustawa Nr 261 z dn. 8 października 1940 r. o ochronie znaków. 7. Niderlandy: Rozporządzenie Generalnego Sekretarza w Ministerstwie Handlu, Przemysłu i Żeglugi z dn. 27 listopada 1940 r. o dalszych środkach, jakie należy zastosować w dziedzinie własności przemysłowej ze względu na nadzwyczajne okoliczności. 8. Syria i Liban: Rozporządzenie z dn. 22 października 1940 r. o ochronie praw własności handlowej i przemysłowej w czasie trwania działań wojennych.

Orzeczenia Urzędu Patentowego: 9. Wydział Odwoławczy — orzeczenie z dn. 30.9 1940 r. Nr Odw. 2700/39.

CZEŚĆ II.

10. Patenty na wynalazki — udzielenie (od Nr 29460 do Nr 29525); przeniesienie własności patentów. 11. Opublikowane opisy patentowe. 12. Wzory — rejestracja wzorów użytkowych (Nr Nr 8509 i 8510) i zdobniczych (Nr Nr 6898—6900); przedłużenie mocy obowiązującej świadectw ochronnych; unieważnienia rejestracji. 13. Znaki towarowe — rejestracja (od Nr 30781 do Nr 30820); przedłużenie ochrony prawnej znaków; zmiany w rejestrze; wykreślenia z rejestru.

INHALT:

TEIL I.

Gesetze, Verordnungen, Kundmachungen: 1. Kundmachung über die Verzeichnisse der erteilten Patente sowie der eingetragenen Gebrauchsmuster und Warenzeichen. 2. Deutsches Reich: Verordnung vom 17. September 1940 über die Behandlung von Vermögen der Angehörigen des ehemaligen polnischen Staates. 3. Verordnung vom 16. November 1939 über den gewerblichen Rechtsschutz im Gebiet der bisherigen Freien Stadt Danzig. 4. Bekanntmachung des Präsidenten des Reichspatentamts vom 15. November 1940 über die Auslegung des § 1 der Zweiten Verordnung über den gewerblichen Rechtsschutz in den in die Länder Preussen und Bayern und in die Reichsgaue Niederdonau und Oberdonau eingegliederten sudetendeutschen Gebieteilen vom 23. August 1940. 5. Protektorat Böhmen und Mähren: Zweite Verordnung zur Durchführung der Verordnung über das Patent- und Gebrauchsmusterrecht im Protektorat Böhmen und Mähren. Vom 12. Dezember 1940. 6. Slowakische Republik: Gesetz Nr. 261 vom 8. Oktober 1940 über den Schutz von Marken. 7. Niderlande: Verordnung des Generalsekretärs im Ministerium für Handel, Gewerbe und Schifffahrt vom 27. November 1940 über weitere Massnahmen auf dem Gebiete des gewerblichen Eigentums im Zusammenhang mit den aussergewöhnlichen Umständen. 8. Syrien und Libanon: Verordnung vom 22. Oktober 1940 über den Schutz der Rechte an Handels- und gewerblichem Eigentum während der Feindseligkeiten.

Entscheidungen des Patentamts: 9. Berufsungsabteilung. Entscheidung vom 30.9 1940 Nr. Odw. 2700/39.

TEIL II.

10. Patente. Erteilungen (Nr. Nr. 29460—29525); Übertragungen. 11. Veröffentlichte Patentschriften. 12. Muster. Eintragungen von Gebrauchsmustern (Nr. Nr. 8509 und 8510) und von Geschmacksmustern (Nr. Nr. 6898—6900); Verlängerung der Schutzdauer; Nichtigerklärungen. 13. Warenzeichen. Eintragungen (Nr. Nr. 30781—30820); Verlängerung der Schutzdauer; Änderungen im Register; Löschungen.

USTAWY, ROZPORZĄDZENIA, KOMUNIKATY:

1

KOMUNIKAT

w sprawie wykazów udzielonych patentów oraz zarejestrowanych wzorów użytkowych i znaków towarowych.

Podaje się do wiadomości, że wyszły z druku i są do nabycia następujące wykazy roczne:

1. Wykaz patentów udzielonych przez Urząd Patentowy w Warszawie w roku 1939, — cena zł 7.—;

2. Wykaz wzorów użytkowych zarejestrowanych przez Urząd Patentowy w Warszawie w roku 1939, — cena zł 3.—;

3. Wykaz znaków towarowych słownych zarejestrowanych przez Urząd Patentowy w Warszawie w roku 1939, — cena zł 3.

Wymienione wykazy można nabywać w Administracji Wydawnictw Urzędu Patentowego — Warszawa, ul. Elektoralna 2, pokój 166, w godzinach od 9 do 15.

2.

NIEMCY.

ROZPORZĄDZENIE

z dnia 17 września 1940 r.

o traktowaniu majątku przynależnych do byłego Państwa Polskiego.

Na podstawie rozporządzenia z dnia 18 października 1936 r. dla wykonania planu czteroletniego (Reichsgesetzbl. I. S. 887) w związku z rozporządzeniem z dnia 30 października 1939 r. dla wprowadzenia planu czteroletniego na obszarach wschodnich (Reichsgesetzbl. I. S. 2125) rozporządza się dla obszaru Wielkiej Rzeszy Niemieckiej łącznie z wcielonymi obszarami wschodnimi co następuje:

§ 1.

(1) Majątek przynależnych do byłego Państwa Polskiego podlega w obrębie obszaru Wielkiej Rzeszy Niemieckiej łącznie z wcielonymi obszarami wschodnimi zajęciu, zarządowi komisarycznemu i konfiskacie w ramach przepisów niżej podanych.

(2) Nie dotyczy to majątku osób, które zgodnie z § 6 dekretu Führer'a i Kanclerza Rzeszy z dnia 8 października 1939 r. o podziale i zarządzie obszarów wschodnich (Reichsgesetzbl. I. S. 2042) nabyły niemiecką przyna-

leżność państwową. Właściwa władza (§ 12) może dopuścić dalsze wyjątki.

(3) Z przynależnymi do byłego Państwa Polskiego zrównani są przynależni do byłego Wolnego Miasta Gdańska narodowości polskiej.

§ 2.

(1) Zajęcie należy orzec co do majątku

- a) Żydów,
- b) osób, które zbiegły lub są nieobecne nie tylko przejściowo,

(2) Zajęcie można orzec

- a) jeżeli majątek jest potrzebny dla dobra publicznego, zwłaszcza w interesie obrony Rzeszy lub wzmocnienia żywiołu niemieckiego, albo
- b) jeżeli właściciele lub inni uprawnieni przybyli na obszar ówczesnej Rzeszy Niemieckiej po dniu 1 października 1918 r.

3) Zajęcie można ograniczyć do poszczególnych przedmiotów majątkowych.

(4) Spod zajęcia winny być z reguły wyjęte:

- a) ruchomości służące ze swego przeznaczenia wyłącznie użytkowi osobistemu,
- b) gotówka, konta w bankach i kasach oszczędności oraz papiery wartościowe do łącznej wartości tysiąca RM.

§ 3.

Majątkiem są rzeczy nieruchome i ruchome (wraz z wszelkimi przynależnościami), wierzytelności, udziały, prawa i interesy prawne wszelkiego rodzaju.

§ 4.

(1) Z chwilą zajęcia tracą dotychczasowi uprawnieni prawo do rozporządzania zajęтым majątkiem. Uprawnienia generalnego zarządcy w myśl rozporządzenia z dnia 12 lutego 1940 r. o gospodarce publicznej w gospodarstwach i na gruntach rolnych i leśnych na wcielonych obszarach wschodnich (Reichsgesetzbl. I. S. 355) pozostają w mocy.

(2) Kto ma w swym posiadaniu lub przechowaniu zajęty majątek, winien nim aż do odwołania dalej zarządzać. Zmiany w majątku lub rozporządzanie nim albo jego przychodami są dopuszczalne jedynie w granicach prawidłowej gospodarki. Wszelkie zarządzenia, wykraczające poza te granice, zwłaszcza rozporządzanie gruntami, wymagają zezwolenia właściwej władzy (§ 12).

§ 5.

(1) Nad majątkiem podlegającym zajęciu może być ustanowiony zarząd komisaryczny, o ile tego wymaga prowadzenie prawidłowej gospodarki.

024

3120 40300
8700 20300

(2) Ustanowienie zarządu komisarycznego uważane jest równocześnie za zajęcie.

§ 6.

(1) Zarządcę komisarycznego powołuje właściwa władza (§ 12). Otrzymuje on pisemny dokument powołujący go. Może on być w każdym czasie odwołany.

(2) Przy prowadzeniu spraw winien on stosować staranność rzetelnego kupca lub zarządcy i odpowiada za wszelkie szkody powstałe wskutek naruszenia tych obowiązków. Winien on właściwej władzy (§ 12) udzielać w każdym czasie wszelkich żądanych przez nią informacji oraz, w braku odmiennych zarządzeń, składać jej, także bez osobnego wezwania, miesięczne sprawozdania ze sprawowania swego zarządu.

(3) Zarządca komisaryczny może być, — niezależnie od odpowiedzialności karnej, — przynaglony przez właściwą władzę do spełniania swych obowiązków przez kary porządkowe do dziesięciu tysięcy RM.

§ 7.

(1) Zarządca komisaryczny jest upoważniony do przedsięwzięcia wszelkich czynności sądowych i pozasądowych, których wymaga zarząd majątku w ramach prawidłowej gospodarki.

(2) Jedynie za wyraźnym uprzednim upoważnieniem właściwej władzy (§ 12) wolno zarządcy

- a) pozbywać lub obciążać grunty,
- b) zmieniać przedmiot lub postać prawną przedsiębiorstwa,
- c) przedsięwziąć czynności prawne, które pociągają za sobą pozbycie lub likwidację przedsiębiorstwa lub zakładu, albo pozbycie stojącego pod zarządem składu towarowego lub innej części majątku w swej całości,
- d) wypuszczać w dzierżawę zakłady przemysłowe, przedsiębiorstwa rolnicze lub leśne jak również grunty rolne i leśne o obszarze powyżej 10 hektarów,
- e) przedsięwziąć inne czynności prawne, których spełnienie zostało uzależnione od uprzedniego wyraźnego upoważnienia ze strony właściwej władzy (§ 12) w drodze jej publicznego obwieszczenia w *Deutscher Reichsanzeiger* i *Preussischer Staatsanzeiger*.

(3) Czynności prawne dokonane bez upoważnienia, wymaganego stosownie do ust. 2, pozostają bez skutków prawnych.

§ 8.

(1) Zarządca otrzymuje za swe czynności wynagrodzenie określone przez właściwą władzę (§ 12).

(2) Koszty zarządu komisarycznego łącznie z wynagrodzeniem ponosi stojące pod zarządem przedsiębiorstwo, stojący pod zarządem majątek lub stojąca pod zarządem część majątku.

§ 9.

(1) Zajęty majątek może być przez właściwą władzę (§ 12) skonfiskowany na rzecz Rzeszy Niemieckiej, jeżeli wymaga tego dobro publiczne, zwłaszcza zaś obrona Rzeszy lub wzmocnienie żywiołu niemieckiego.

(2) Przed konfiskatą należy stwierdzić stan zajętego majątku według bliższych wytycznych właściwej władzy (§ 12).

(3) Rzesza odpowiada za długi ciężące na skonfiskowanym majątku aż do wysokości wartości sprzedażnej skonfiskowanego majątku. Prawa na przedmiotach skonfiskowanych pozostają w mocy.

(4) Prawo rozporządzania skonfiskowanym majątkiem przysługuje władzom uprawnionym do zarządzenia konfiskaty (§ 12). Rozporządzanie majątkiem o charakterze rolniczym następuje na podstawie każdorazowego porozumienia pomiędzy Komisarzem Rzeszy dla wzmocnienia żywiołu niemieckiego a Ministrem Rzeszy dla aprowizacji i rolnictwa.

(5) Zastrzega się odrębne uregulowanie rodzaju i rozmiaru odszkodowania przyznawanego za straty majątkowe, wynikłe przy wykonaniu rozporządzenia niniejszego. Za zarządzenia właściwej władzy (§ 12), dokonywane na zasadzie §§ 16 i 17, nie przyznaje się żadnego odszkodowania.

§ 10.

(1) Zarząd komisaryczny może być również ustanowiony nad majątkiem osób prawnych, spółek, stowarzyszeń i innych związków osobowych, w których przynależni do byłego Państwa Polskiego jeszcze w 1939 r. bądź to mieli udział z przewagą swych kapitałów, bądź też na których zarząd przynależni do byłego Państwa Polskiego mieli decydujący wpływ.

(2) Na czas trwania zarządu komisarycznego zawieszane są uprawnienia kierowników oraz osób powołanych skądinąd do sprawowania zastępstwa lub zarządu; to samo dotyczy uprawnień wszelkich organów.

(3) Konfiskacie podlegają w przypadku niniejszym jedynie udziały i płańce z uczestnictwa wkłady przynależnych do byłego Państwa Polskiego.

§ 11.

(1) Zajęcie lub ustanowienie zarządu komisarycznego winno być na żądanie właściwej władzy (§ 12) wpisane do księgi gruntowej lub do rejestru publicznego, mogącego skądinąd wejść w rachubę. Można również zażądać wpisania nazwiska zarządcy komisarycznego.

(2) O ile księga gruntowa lub rejestr publiczny, mogący skądinąd wejść w rachubę, wskutek zarządzeń wydanych na mocy rozporządzenia niniejszego staną się niezgodne z rzeczywistością, należy je sprostować na wniosek właściwej władzy (§ 12). § 1 ust. 3 do 5 drugiego rozporządzenia z dnia 18 marca 1938 r. dla wprowadzenia w życie i uzupełnienia ustawy o przyznawaniu odszkodowań przy konfiskacie lub przeniesieniu majątku (Reichsgesetzbl. I. S. 317) ma odpowiednie zastosowanie.

§ 12.

(1) Do wydawania zarządzeń i orzeczeń na mocy rozporządzenia niniejszego właściwy jest Pełnomocnik dla planu czteroletniego — Główny Urząd Powierniczy Wschód —, dla rolnictwa łącznie z ubocznymi przedsięwzięciami rolniczymi Komisarz Rzeszy dla wzmocnienia żywiołu niemieckiego.

(2) Władze właściwe zgodnie z ust. 1, mogą wykonywanie swych uprawnień w całości lub częściowo przelać na inne władze. Przeciwno orzeczeniom tych ostatnich może być wniesione zażalenie do władzy właściwej zgodnie z ust. 1. Zażalenie nie ma mocy wstrzymującej. Jest ono niedopuszczalne, jeżeli od chwili wydania orzeczenia, przeciwko któremu zażalenie ma być skierowane, upłynął więcej niż jeden rok.

§ 13.

Jeżeli ktoś sprzeciwi się zajęciu lub ustanowieniu zarządu komisarycznego twierdząc, iż przynależy do narodu niemieckiego, należy postępowanie zawiesić. Właściwa władza (§ 12) występuje do prezydenta rejencji z wnioskiem o wydanie orzeczenia co do przynależności do narodu niemieckiego. Również strona zainteresowana uprawniona jest do wystąpienia z wnioskiem. Przeciwno orzeczeniu prezydenta rejencji dopuszczalne jest zażalenie do Ministra Spraw Wewnętrznych Rzeszy. Orzeczenie co do przynależności do narodu niemieckiego jest wiążące dla postępowania właściwej władzy (§ 12) na podstawie rozporządzenia niniejszego.

§ 14.

Zarządzenia na podstawie §§ 2, 5 i 10 wydawane są w postaci pisemnych postanowień, które należy podać do wiadomości osób nimi dotkniętych. Podanie do wiadomości zastąpić można wywieszeniem, rozplakatowaniem lub publicznym obwieszczeniem.

§ 15.

(1) Nie podpadające pod przepis wyjątkowy § 1 ust. 2 rozporządzanie gruntami lub prawami na gruntach ze strony przynależnych do byłego Państwa Polskiego wymaga dla swej skuteczności zezwolenia właściwej władzy (§ 12). Nie dotyczy to rozporządzania pretensjami

o odsetki lub inne powtarzające się świadczenia.

(2) O tym, czy zezwolenie stosownie do ust. 1 jest konieczne, rozstrzyga właściwa władza (§ 12). Rozstrzygnięcie to jest wiążące dla sądów i władz administracyjnych. Właściwa władza (§ 12) winna na wniosek wydać poświadczenie, że zezwolenie nie jest potrzebne.

§ 16.

(1) Egzekucje wszelkiego rodzaju na przedmiotach podlegających zajęciu stosownie do rozporządzenia niniejszego, mogą być rozpoczęte jedynie za zgodą właściwej władzy (§ 12). Jeżeli jedna z władz, właściwych stosownie do § 12, wyraziła swą zgodę, to okoliczność, że władza ta niesłusznie uznała się za właściwą, pozostaje bez wpływu na dalsze postępowanie.

(2) Jeżeli istnieje obawa, że dłużnik będzie się uchylał przed egzekucją, lub jeżeli z innego powodu wskazane jest bezzwłoczne wkroczenie, może być na zarządzenie sądu egzekucyjnego rozpoczęta egzekucja przed udzieleniem zgody wymaganej stosownie do ust. 1. W tym przypadku winna egzekucja ograniczyć się do kroków dopuszczalnych przy dokonaniu zajęcia egzekucyjnego i winna być poza ten rozmiar dalej prowadzona dopiero po udzieleniu zgody. Na wniosek właściwej władzy (§ 12) winien sąd egzekucyjny zarządzić cofnięcie tymczasowych zarządzeń egzekucyjnych.

§ 17.

(1) Jeżeli na wcielonych obszarach wschodnich otwarte zostało do majątku upadłego dłużnika postępowanie konkursowe, natenczas mają w sprawie użycia majątku, należącego do masy konkursowej przepisy § 16 odpowiednie zastosowanie.

(2) Jeżeli otwarcie lub wstrzymanie postępowania konkursowego na wcielonych obszarach wschodnich zależy od tego, czy istnieje masa konkursowa odpowiadająca kosztom postępowania, natenczas winny przedmioty podlegające zajęciu stosownie do rozporządzenia niniejszego, wtedy dopiero być uwzględnione jako należące do masy konkursowej, gdy właściwa władza (§ 12) wyraziła zgodę na użycie tych przedmiotów w postępowaniu konkursowym.

§ 18.

Majątek mogący wchodzić w rachubę dla celów zajęcia może być publicznie wywołany do zgłoszenia. Wywołanie majątku o charakterze rolniczym następuje w porozumieniu z Ministrem Rzeszy dla aprowizacji i rolnictwa.

§ 19.

Właściwa władza (§ 12) może dla wykonania swych zadań od każdego żądać wyjaśnień. Władze administracyjne i sądy udzielać jej win-

ny pomocy urzędowej, zwłaszcza zaś na jej żądanie przesłuchiwać świadków i biegłych.

§ 20.

(1) Kto w celu przysporzenia sobie lub komuś innemu korzyści majątkowej podejmuje się usunąć zajęty przedmiot majątkowy spod rozporządzenia władz wymienionych w § 12 lub ustanowionych przez te władze osób uprawnionych do rozporządzania nim, albo też w jakikolwiek inny sposób udaremnić, obejść lub ograniczyć skutki zajęcia, podlega karze więzienia i grzywny lub jednej z tych kar.

(2) W ciężkich przypadkach karą jest dom poprawczy. Jeżeli sprawca działa kierowany duchem oporu przeciwko nowemu porządkowi politycznemu lub też w innych szczególnie ciężkich przypadkach, należy orzec karę śmierci.

§ 21.

(1) Kto umyślnie lub wskutek niedbalstwa nie spełni, spełni niewłaściwie lub niezupełnie obowiązek zgłoszenia lub udzielenia wyjaśnień, jaki na nim ciąży stosownie do rozporządzenia niniejszego, wydanego doń rozporządzenia wykonawczego lub zarządzenia stosownie do §§ 18 i 19, podlega karze więzienia i grzywny lub jednej z tych kar.

(2) Ściganie karne następuje jedynie na wniosek właściwej władzy (§ 12).

§ 22.

(1) Pozostają nadal w mocy:

- a) rozporządzenie z dnia 21 grudnia 1939 r. w sprawie zabezpieczenia urządzeń potrzebnych do organizacji portu wojennego Rzeszy Gotenhafen (Reichsgesetzbl. I. S. 2475);
- b) rozporządzenie z dnia 12 lutego 1940 r. o gospodarce publicznej w gospodarstwach i na gruntach rolnych i leśnych na wcielonych obszarach wschodnich (Reichsgesetzbl. I. S. 355) z tym, że do zakładów podlegających gospodarce publicznej mają mieć zastosowanie §§ 1, 2, 3, 4 ust. 1, §§ 9, 11, 12 ust. 1, §§ 14, 18, 19, 20, 21 i 23 rozporządzenia niniejszego;
- c) rozporządzenie z dnia 15 stycznia 1940 r. o traktowaniu majątku nieprzyjacielskiego (Reichsgesetzbl. I. S. 191) z tym, że majątek przynależny do byłego Państwa Polskiego, mających swe miejsce zamieszkania lub stale przebywających na obszarze państwa nieprzyjacielskiego, traktowany jest według rozporządzenia niniejszego, o ile majątek ten znajduje się w obrębie Wielkiej Rzeszy Niemieckiej łącznie z wcielonymi obszarami wschodnimi;

d) rozporządzenie o zajęciu na okupowanych ongiś polskich obszarach (bez Wschodniego Górnego Śląska) z dnia 5 października 1939 r. (Dz. rozp. dla okupow. obszarów w Polsce, S. 25);

e) rozporządzenie z dnia 3 grudnia 1938 r. o użyciu majątku żydowskiego (Reichsgesetzbl. I. S. 1709) z tym, że:

1. zajęcie stosownie do § 2 i ustanowienie zarządu komisarycznego stosownie do §§ 5 i 10 rozporządzenia niniejszego nie mają zastosowania w odniesieniu do żydowskich wartości majątkowych, których pozbycie zostało było nakazane żydowskim właścicielom w chwili wejścia w życie rozporządzenia niniejszego już na podstawie §§ 1 do 6 rozporządzenia o użyciu majątku żydowskiego; kwota uzyskana z pozbycia może ulec konfiskacie;

2. zgoda stosownie do § 15 rozporządzenia niniejszego nie jest potrzebna, o ile uzyskanie zezwolenia przepisane już jest na mocy § 8 rozporządzenia o użyciu majątku żydowskiego;

f) rozporządzenie Protpektora Rzeszy w Czechach i na Morawach z dnia 21 czerwca 1939 r. o majątku żydowskim (Dz. rozp. Protpektora Rzeszy w Czechach i na Morawach, S. 45) oraz rozporządzenie Protpektora Rzeszy w Czechach i na Morawach z dnia 26 stycznia 1940 r. dla wyłączenia Żydów z życia gospodarczego Protpektora ratu (Dz. rozp. Protpektora Rzeszy w Czechach i na Morawach, S. 41) z tym, że postępowania odżydzające przeprowadzane są również w odniesieniu do majątku przynależnych do byłego Państwa Polskiego według tych przepisów w porozumieniu z Głównym Urzędem Powierniczym Wschód; właściwe dla zajęcia i konfiskaty pozostają władze wymienione w § 12.

(2) Poza tym tracą moc obowiązującą wszelkie sprzeczne z rozporządzeniem niniejszym przepisy wydane od dnia 28 sierpnia 1939 r. na wcielonych obszarach wschodnich łącznie z obszarem dotychczasowego Wolnego Miasta Gdańska, zwłaszcza zaś takie przepisy, które przyznają innym władzom prawo zajęcia, ustanawiania zarządców komisarycznych lub powierników albo prawo konfiskaty.

(3) Zarządzenia i czynności prawne zarządców komisarycznych, przedsięwzięte za zezwoleniem właściwych władz (§ 12) nie podlegają obowiązkowi uzyskania zezwolenia stosownie

do rozporządzenia z dnia 31 stycznia 1940 r. dla zabezpieczenia prawidłowego urządzania gospodarki wcielonych obszarów (Reichsgesetzbl. I. S. 255). Przy aktach pozbycia następuje porozumienie z właściwymi Namiestnikami Rzeszy lub Naczelnymi Prezydentami lub też z Władzą Naczelną Rzeszy, która stosownie do § 3 ust. 2 rozporządzenia z dnia 31 stycznia 1940 r. zastrzegła sobie wyrażenie zgody. Jeżeli w przypadkach o specjalnym znaczeniu porozumienia nie da się osiągnąć, natenczas decyduje Pełnomocnik dla planu czteroletniego.

(4) Zarządzenia właściwych władz (§ 12), wydane przed wejściem w życie rozporządzenia niniejszego, są ważne, jeżeli odpowiadają przepisom rozporządzenia niniejszego albo prawu dotąd obowiązującemu.

(5) O ile zajęcia, konfiskaty albo ustanowienia zarządców komisarycznych nastąpiły z innej strony aniżeli ze strony właściwych władz (§ 12), należy na piśmie prosić o ich potwierdzenie. Gdy nastąpi odmowa potwierdzenia, natenczas zarządzenia przedtem wydane tracą skuteczność prawną. To samo zachodzi, jeżeli w sprawie potwierdzenia nie zapadła decyzja do dnia 31 października 1940 r. Właściwe władze (§ 12) upoważnione są do odpowiedniego przedłużenia terminu w poszczególnych przypadkach.

(6) Przepisy ust. 5 nie mają zastosowania do powierników, którzy w chwili wejścia w życie rozporządzenia niniejszego ustanowieni są na zasadzie §§ 2 i 6 rozporządzenia z dnia 3 grudnia 1938 r. o użyciu majątku żydowskiego (Reichsgesetzbl. I. S. 1709) do tymczasowego dalszego prowadzenia, pozbycia lub likwidacji żydowskich przedsiębiorstw przemysłowych albo do zarządzania lub pozbycia innych wartości majątkowych Żydów. Położenie prawne tych powierników pozostaje nienaruszone.

§ 23.

(1) Pełnomocnik dla planu czteroletniego wydaje rozporządzenia prawne potrzebne do wykonania rozporządzenia niniejszego — dla rolnictwa łącznie z ubocznymi przedsiębiorstwami rolniczymi — za zgodą Komisarza Rzeszy dla wzmocnienia żywołu niemieckiego oraz Ministra Rzeszy dla aprowizacji i rolnictwa.

(2) Pełnomocnik dla planu czteroletniego może w porozumieniu z Ministrem Skarbu Rzeszy i Ministrem Gospodarki Rzeszy zarządzić w drodze rozporządzeń prawnych odbiegającą od przepisów obowiązującego prawa uproszczoną likwidację stosunków prawnych osób, których majątek podlega zajęciu stosownie do rozporządzenia niniejszego.

(3) Przepisy administracyjne potrzebne do wykonania rozporządzenia niniejszego wydaje Pełnomocnik dla planu czteroletniego — Główny

Urząd Powierniczy Wschód — w porozumieniu z właściwymi władzami.

§ 24.

(1) Rozporządzenie niniejsze zyskuje moc w tydzień po ogłoszeniu¹⁾.

(2) Pełnomocnik dla planu czteroletniego postanawia, kiedy przepisy rozporządzenia niniejszego tracą moc prawną.

(Reichsgesetzblatt, I. S. 1270.)

3.

ROZPORZĄDZENIE

z dnia 16 listopada 1939 roku

o przemysłowej ochronie prawnej na obszarze dotychczasowego Wolnego Miasta Gdańska.

Na zasadzie ustawy z dnia 1 września 1939 r. o ponownym złączeniu Wolnego Miasta Gdańska z Rzeszą Niemiecką (Reichsgesetzbl. I. S. 1547) zarządza się, co następuje:

§ 1.

Po dniu ogłoszenia niniejszego rozporządzenia Urząd Ochrony Własności Przemysłowej w Gdańsku nie będzie przyjmował zgłoszeń patentowych i znaków towarowych.

§ 2.

Patenty, znaki towarowe i międzynarodowo zarejestrowane znaki, korzystające z ochrony na obszarze dotychczasowego Wolnego Miasta Gdańska, korzystają tam nadal z ochrony — również po dniu 31 grudnia 1939 roku — w ramach obowiązujących dla nich przepisów.

§ 3.

(1) Wzory i modele, zgłoszone przed dniem 1 września 1939 roku, i korzystające z ochrony na obszarze dotychczasowego Wolnego Miasta Gdańska, korzystają tam nadal z ochrony — również po dniu 31 grudnia 1939 roku — w ramach obowiązujących dla nich przepisów.

(2) Zgłoszenia wzorów i modeli, dokonywane w Urzędzie Ochrony Własności Przemysłowej w Gdańsku w okresie od dnia 1 września do dnia 31 grudnia 1939 r., mają na obszarze, na którym obowiązuje ustawa z dnia 11 stycznia 1876 roku o wzorach i modelach (Reichsgesetzbl. S. 11)²⁾, tę samą moc co zgłoszenia dokonywane na podstawie § 7 ustawy. W rozumieniu § 8 ust. 1 ustawy uważa się, że

¹⁾ Ogłoszone dnia 28 września 1940 r. — Red.

²⁾ Patrz „Wiadomości Urzędu Patentowego” 1936 r., zeszyt 11, str. 555—556. — Red.

zażądano 3 letniego okresu ochrony. Jeżeli wzór lub model, zgłoszony zgodnie ze zdaniem pierwszym, został również zgłoszony na obszarze obowiązywania ustawy z dnia 11 stycznia 1876 roku a dla obu zgłoszeń na podstawie prawa pierwszeństwa zażądano tego samego pierwszeństwa, wówczas moc prawa, wynikającego ze zgłoszenia dokonanego w Gdańsku, zostaje ograniczona do obszaru dotychczasowego Wolnego Miasta, wykluczając na tym obszarze skuteczność prawa z tego drugiego zgłoszenia.

§ 4.

(1) Niemieckie patenty, wzory użytkowe, znaki towarowe, wzory i modele oraz chronione w Rzeszy Niemieckiej międzynarodowo zarejestrowane znaki uzyskują na zasadzie § 4 ustawy o ponownym złączeniu Wolnego Miasta Gdańska z Rzeszą Niemiecką na obszarze dotychczasowego Wolnego Miasta Gdańska moc jedynie o tyle, o ile nie stoją im tam na przeszkodzie prawa korzystające z ochrony na podstawie §§ 2 i 3 niniejszego rozporządzenia.

(2) Urząd Patentowy Rzeszy bada znaki zarejestrowane międzynarodowo z zastrzeżeniem praw, chronionych na obszarze dotychczasowego Wolnego Miasta Gdańska na zasadzie § 2 niniejszego rozporządzenia a nabytych na podstawie wcześniejszego lub jednoczesnego zgłoszenia.

§ 5.

Rozciągnięcie mocy praw wymienionych w § 4 nie stoi nikomu na przeszkodzie w kontynuowaniu na obszarze dotychczasowego Wolnego Miasta Gdańska czynności, które dana osoba przedsięwzięła także w sposób zgodny z prawem przed dniem 1 września 1939 roku.

(„Blatt für Patent-, Muster- u. Zeichenwesen” 1939 r., zeszyt 12, str. 196).

4.

OBWIESZCZENIE PREZESA URZĘDU PATENTOWEGO RZESZY

z dnia 15 listopada 1940 r.

w sprawie wykładni § 1 drugiego rozporządzenia z dn. 23 sierpnia 1940 r. o przemysłowej ochronie prawnej na włączonych do Kraju Pruskiego i Kraju Bawarskiego oraz do okręgów Rzeszy Dolnego i Górnego Dunaju częściach obszaru niemieckich Sudetów.

W celu usunięcia wątpliwości powstałych w związku z wykładnią § 1 drugiego rozporządzenia z dnia 23 sierpnia 1940 roku o przemy-

ślowej ochronie prawnej na włączonych do Kraju Pruskiego i Kraju Bawarskiego oraz do okręgów Rzeszy Dolnego i Górnego Dunaju częściach obszaru niemieckich Sudetów¹⁾, zaznacza się co następuje:

Na podstawie § 1 rozporządzenia z dnia 4 sierpnia 1939 roku o przemysłowej ochronie prawnej na włączonych do Kraju Pruskiego i Kraju Bawarskiego oraz do okręgów Rzeszy Dolnego i Górnego Dunaju byłych niemieckich obszarach Sudetów²⁾ została na włączonych do Kraju Pruskiego i t. d. niemieckich obszarach Sudetów utrzymana aż do odwołania w mocy ochrona pewnych patentów i znaków czechosłowackiego pochodzenia.

W myśl § 1 drugiego rozporządzenia z dnia 23 sierpnia 1940 roku o przemysłowej ochronie prawnej na włączonych do Kraju Pruskiego i t. d. częściach obszaru niemieckich Sudetów, tracą te patenty i znaki ochronę na włączonych częściach obszaru niemieckich Sudetów z upływem roku 1941, jeżeli nie zostaną zgodnie z postanowieniami rozporządzenia o przemysłowej ochronie prawnej w sudeckim okręgu Rzeszy z dnia 31 stycznia 1940 roku³⁾ oraz z dnia 12 czerwca 1940 roku⁴⁾ zgłoszone w Urzędzie Patentowym Rzeszy w celu wpisania ich do rejestru.

Zgłoszenie dokonane na podstawie ostatnio wymienionych rozporządzeń o przemysłowej ochronie prawnej w sudeckim okręgu Rzeszy powoduje zgodnie z powyższym bez dalszych formalności również utrzymanie w mocy ochrony na włączonych do Kraju Pruskiego i t. d. częściach obszaru niemieckich Sudetów. W celu utrzymania w mocy ochrony na tych obszarach po dniu 31 grudnia 1941 roku nie jest więc wymagane ani osobne zgłoszenie w myśl § 1 rozporządzenia z dnia 23 sierpnia 1940 roku, ani uzupełnianie zgłoszenia w myśl wymienionych rozporządzeń o przemysłowej ochronie prawnej w sudeckim okręgu Rzeszy. Wszelako w celu utrzymania w mocy ochrony jest zawsze konieczne zgłoszenie na podstawie rozporządzeń o przemysłowej ochronie prawnej w sudeckim okręgu Rzeszy, podczas gdy dokonywanie zgłoszeń wyłącznie na podstawie § 1 rozporządzenia z dnia 23 sierpnia 1940 roku w celu utrzymania w mocy ochrony jedynie na włączonych częściach obszaru jest bez znaczenia.

(„Blatt für Patent-, Muster- u. Zeichenwesen” 1940 r., zeszyt 12, str. 194).

¹⁾ Patrz „Wiadomości Urzędu Patentowego” 1940 r., zeszyt 6, str. 142. — *Red.*

²⁾ Patrz „Wiadomości Urzędu Patentowego” 1940 r., zeszyt 4, str. 91—92. — *Red.*

³⁾ Patrz „Wiadomości Urzędu Patentowego” 1940 r., zeszyt 4, str. 92—94. — *Red.*

⁴⁾ Patrz „Wiadomości Urzędu Patentowego” 1940 r., zeszyt 5, str. 120. — *Red.*

5.

PROTEKTORAT CZECH I MORAW.
DRUGIE ROZPORZĄDZENIE
WYKONAWCZE

z dnia 12 grudnia 1940 r.

do rozporządzenia o prawie patentowym i prawie o wzorach użytkowych w Protektoracie Czech i Moraw.

Na zasadzie § 9 rozporządzenia z dn. 20 lipca 1940 r. o prawie patentowym i prawie o wzorach użytkowych w Protektoracie Czech i Moraw (Reichsgesetzbl. I. S. 1009)¹⁾ zarządza się w porozumieniu z Protektorem Rzeszy w Czechach i na Morawach co następuje:

§ 1.

Do potrzeb zastosowania § 2 rozporządzenia z dn. 20 lipca 1940 r. o prawie patentowym i prawie o wzorach użytkowych w Protektoracie Czech i Moraw przedłuża się do dn. 31 marca 1941 r. okresy pierwszeństwa, które upłynęły lub upływają w czasie między 1 sierpnia 1940 r. a 30 marca 1941 r.

§ 2.

Termin do składania oświadczenia według § 2 ust. 1 rozporządzenia wykonawczego z dn. 31 sierpnia 1940 r. do rozporządzenia o prawie patentowym i prawie o wzorach użytkowych w Protektoracie Czech i Moraw (Reichsgesetzbl. I. S. 1199)²⁾ przedłuża się do dn. 31 marca 1941 r.

(„Blatt für Patent-, Muster- u. Zeichenwesen“ 1940 r., zeszyt 12, str. 194).

6.

REPUBLIKA SŁOWACKA.
USTAWA NR 261

z dn. 8 października 1940 r.
o ochronie znaków.

§ 1. (1) Każdy znak, który w dniu 13 marca 1939 roku był zarejestrowany w jednej z Izby Handlu i Rzemiosł w dawnej Czechosłowacji, podlega na obszarze Republiki Słowackiej, począwszy od dnia 14 marca 1939 roku, ochronie z pierwszeństwem z pierwotnego zgłoszenia, jeżeli właściciel wniesie podanie o zarejestrowanie tego znaku w Republice Słowackiej.

(2) Nie wymaga się takiego podania, gdy znak przez zarejestrowanie go w jednej z Izby

¹⁾ Patrz „Wiadomości Urzędu Patentowego“ 1940 r., zeszyt 4, str. 97—98. — Red.

²⁾ Patrz „Wiadomości Urzędu Patentowego“ 1940 r., zeszyt 6, str. 142—143. — Red.

Handlu i Rzemiosł był na obszarze Republiki Słowackiej w dniu 13 marca 1939 roku chroniony na rzecz przedsiębiorstwa, mającego siedzibę w Republice Słowackiej.

§ 2. Postanowienia § 1 mają odpowiednie zastosowanie do znaków, które były w jednej z Izby Handlu i Rzemiosł na obszarach dawnej Czechosłowacji, włączonych w roku 1938 do Rzeszy Niemieckiej, Węgier lub Polski, zarejestrowane przed datą włączenia i były jeszcze w mocy w dniu 13 marca 1939 roku.

§ 3. Podania o zarejestrowanie lub odnowienie znaków, złożone w kraju we właściwych Izbach Handlu i Rzemiosł przed wejściem w życie niniejszej ustawy lecz po dniu 14 marca 1939 roku, będą uważane za podania w rozumieniu niniejszej ustawy, jeżeli:

- a) spełnione są warunki przewidziane w §§ 1 i 2;
- b) właściciel dochodzi swych praw w ciągu okresu przewidzianego w § 4 ust. 1;
- c) podanie w razie potrzeby zostanie uzupełnione, by odpowiadało wymaganiom ustalonym w § 4.

§ 4. (1) Podania przewidziane w niniejszej ustawie muszą być złożone w kraju we właściwej Izbie Handlu i Rzemiosł w ciągu 3 miesięcy od wejścia w życie niniejszej ustawy.

(2) Podania w sprawie znaków, chronionych na rzecz przedsiębiorstwa mającego siedzibę zagranicą, muszą być składane w Izbie Handlu i Rzemiosł w Bratysławie.

(3) Podanie winno zawierać: nazwisko oraz miejsce zamieszkania właściciela, oznaczenie przedsiębiorstwa (a w razie potrzeby nazwisko i miejsce zamieszkania zastępcy), wniosek o zarejestrowanie i przyznanie pierwszeństwa, oznaczenie znaku, miejsce, czas i numer rejestracji tego znaku w dawnej Republice Czechosłowackiej oraz wykaz towarów.

(4) Do podania należy załączyć:

- a) uwierzytelniony odpis z rejestru tej Izby Handlu i Rzemiosł, w której znak został zarejestrowany przed dniem 14 marca 1939 roku;
- b) kliszę drukarską;
- c) 10 odbitek znaku.

(5) Wyciąg wymieniony w ust. 4 lit. a nie jest potrzebny, jeżeli podanie zostaje wniesione do tej samej Izby Handlu i Rzemiosł, w której znak zarejestrowano przed dniem 14 marca 1939 roku.

(6) Załączniki wymienione w ust. 4 lit. b i c nie są potrzebne, gdy chodzi o znak składający się wyłącznie z cyfr, liter lub wyrazów, nie posiadających szczególnego kształtu.

(7) Do innych wymagań stawianych tym podaniom oraz do opłat mają odpowiednie zastosowanie przepisy o rejestracji znaków.

(8) Każde podanie wniesione na podstawie niniejszej ustawy może być odrzucone jako niezupełne lub z braku załączników, wszelako do-

piero po bezskutecznym upływie stosownego terminu, udzielonego osobie składającej podanie dla usunięcia braków.

§ 5. Okres trwania ochrony, który upłynął do dnia 14 marca 1939 roku, zostaje wliczony do dziesięcioletniego okresu ochrony znaków chronionych na podstawie niniejszej ustawy. Jeżeli okres, w obrębie którego może być odnowiona rejestracja znaku (§ 16 ustawy Nr 19/1890 w brzmieniu ustawy Nr 27/1933)¹⁾ upłynął po dniu 14 marca 1939 roku lub upływa w ciągu 6 miesięcy rozpoczynających się po wejściu w życie niniejszej ustawy, rejestracja znaku może być odnowiona w ciągu tego 6 miesięcznego okresu.

§ 6. (1) Każde postępowanie, wszczęte na podstawie

- a) § 30 ust. 1 ustawy Nr 19/1890;
- b) § 4 ustawy Nr 108/1895²⁾

w brzmieniu ustawy Nr 27/1933, a nie zakończone prawomocnie przed dniem 14 marca 1939 roku, musi być ponownie wdrożone.

(2) Do okresu, w ciągu którego w myśl postanowień ustawy wymienionej w ust. 1 lit. b może być wniesiona skarga, nie wlicza się czasokresu między 1 marca 1939 roku a upływem 3 miesięcy od wejścia w życie niniejszej ustawy.

§ 7. (1) Minister Gospodarstwa jest upoważniony do przedłużania w drodze obwieszczenia w Dzienniku Urzędowym okresów wymienionych w § 4 ust. 1, § 5 zdanie 2 oraz w § 6 ust. 2 o dalsze 3 miesiące.

(2) Rząd może przedłużać na korzyść obcokrajowców okresy wymienione w ust. 1.

§ 8. (1) Postanowienia § 15 ustawy Nr 19/1890 w brzmieniu ustawy Nr 471/1919³⁾ uzupełniają się następującymi ustępami:

(2) Zagraniczni wnioskodawcy mogą wpłacać również opłaty za rejestrację i za odnowienie oraz opłaty dodatkowe według § 16 ustawy — zgodnie z obowiązującymi umowami o obrocie płatniczym między Republiką Słowacką a danym państwem obcym — do banku zagranicznego na dobro Izby Handlu i Rzemiosł w Bratysławie.

(3) Sposób wykonywania tego przepisu wyznaczy w drodze obwieszczenia Minister Gospodarstwa w porozumieniu z Ministrem Finansów.

§ 9. Postanowienia § 5 ust. 1 ustawy Nr 108/1895 w brzmieniu ustawy Nr 471/1919⁴⁾ zastępuje się następującymi przepisami:

Osoba nie posiadająca na obszarze Republiki Słowackiej ani miejsca zamieszkania, ani siedziby, może dochodzić praw na

podstawie przepisów o ochronie znaków jedynie wówczas, gdy ustanowi w kraju pełnomocnika. Podania z zagranicy, któreby nie były wniesione przez pełnomocnika, nie będą przyjmowane.

§ 10. (1) Postanowienia niniejszej ustawy mają zastosowanie do obcokrajowców jedynie w przypadku wzajemności.

(2) O tym, czy istnieją warunki wzajemności, decyduje Minister Gospodarstwa w porozumieniu z Ministrem Spraw Zagranicznych.

§ 11. Ustawa niniejsza wchodzi w życie piętnastego dnia po jej ogłoszeniu¹⁾. Wykonuje ją Minister Gospodarstwa w porozumieniu z zainteresowanymi Ministrami.

(„Blatt für Patent-, Muster- u. Zeichenwesen“
1940 r., zeszyt 12, str. 202—203).

7.

N I D E R L A N D Y.

ROZPORZĄDZENIE GENERALNEGO SEKRETARZA W MINISTERSTWIE HANDLU, PRZEMYSŁU I ŻEGLUGI

z dn. 27 listopada 1940 r.

o dalszych środkach, jakie należy zastosować w dziedzinie własności przemysłowej ze względu na nadzwyczajne okoliczności.

Art. 1. — Okresy wyszczególnione w art. 2 rozporządzenia Naczelnego Dowódcy Lądowych i Morskich Sił Zbrojnych z dnia 23 maja 1940 r. o środkach, jakie należy zastosować w dziedzinie własności przemysłowej ze względu na nadzwyczajne okoliczności²⁾, o ile — po przedłużeniu ich na podstawie tegoż rozporządzenia oraz zarządzenia z roku 1940 o przedłużeniu terminów z zakresu własności przemysłowej³⁾ — upływają w czasie między dniem 10 listopada 1940 roku a dniem 9 lutego 1941 roku włącznie, zostają przedłużone o trzy miesiące.

Art. 2. — Okresy, których bieg przywrócono na podstawie art. 3 wymienionego w art. 1 rozporządzenia Naczelnego Dowódcy Lądowych i Morskich Sił Zbrojnych, zostają poraz trzeci przedłużone o trzy miesiące.

Art. 3. — Niniejsze rozporządzenie należy cytować jako „Rozporządzenie z roku 1940 o ponownym przedłużeniu terminów z zakresu własności przemysłowej“.

¹⁾ Patrz „Wiadomości Urzędu Patentowego“ 1937 r., zeszyt 11, str. 470—474, zeszyt 12, str. 513—514. — *Red.*

²⁾ Patrz „Wiadomości Urzędu Patentowego“ 1937 r., zeszyt 12, str. 515. — *Red.*

³⁾ Patrz „Wiadomości Urzędu Patentowego“ 1937 r., zeszyt 11, str. 473. — *Red.*

⁴⁾ Patrz „Wiadomości Urzędu Patentowego“ 1937 r., zeszyt 12, str. 515. — *Red.*

¹⁾ Ogłoszenie nastąpiło w dniu 19 października 1940 r.

²⁾ Patrz „Wiadomości Urzędu Patentowego“ 1940 r., zeszyt 5, str. 123. — *Red.*

³⁾ Patrz „Wiadomości Urzędu Patentowego“ 1940 r., zeszyt 6, str. 143—144. — *Red.*

Art. 4. — Niniejsze rozporządzenie wchodzi w życie z dniem ogłoszenia w „*De Nederlandsche Staatscourant*“ z mocą wsteczną od dnia 9 listopada 1940 roku.

(„Blatt für Patent-, Muster- u. Zeichenwesen“
1940 r., zeszyt 12, str. 196).

8.

SYRIA I LIBAN.

ROZPORZĄDZENIE

z dn. 22 października 1940 r.

o ochronie praw własności handlowej i przemysłowej w czasie trwania działań wojennych.
(Nr 268/L.R.).

Art. 1. — Wszystkie terminy ustanowione w Konwencji Związkowej Paryskiej, jak rów-

nież w będących w mocy rozporządzeniach dotyczących nabywania i utrzymania w mocy praw własności handlowej i przemysłowej, zwłaszcza z zakresu patentów na wynalazki, znaków fabrycznych i handlowych oraz rysunków i modeli przemysłowych, które upłynęły po dniu 2 września 1939 roku, przedłuża się na korzyść osób przebywających poza obszarem Syrii i Libanu aż do daty późniejszej, która zostanie określona rozporządzeniem Wysokiego Komisarza.

Art. 2. — Obywatele państw obcych będą mogli korzystać z powyższych postanowień tylko o tyle, o ile te państwa przyznają wzajemność obywatelom Syrii i Libanu.

Art. 3. — Wykonanie niniejszego rozporządzenia porucza się Sekretarzowi Generalnemu.

(„La Propriété Industrielle“, 1940 r.,
zeszyt 11, str. 189).

ORZECZENIA URZĘDU PATENTOWEGO.

9.

WYDZIAŁ ODWOŁAWCZY.

Do zastosowania art. 179 ust. 2 i 177 ust. 1c rozporządzenia z dn. 22 marca 1928 r. o ochronie wynalazków, wzorów i znaków towarowych (Dz. U. R. P. Nr 39, poz. 384).

Wydział Odwoławczy Urzędu Patentowego w Warszawie w sprawie z odwołania firmy Saatgut - Erzeugungs - Gesellschaft m. b. H. w Berlinie od uchwały Wydziału Zgłoszeń Znaków Towarowych z dn. 21 kwietnia 1939 r. Nr Z. 44307, odmawiającej rejestracji znaku towarowego, postanowił uchwałę Wydziału Zgłoszeń Znaków Towarowych z dnia 21 kwietnia 1939 r. Nr Z. 44307 uchylić.

(Orzeczenie z dn. 30 września 1940 r. Nr Odw. 2700/39).

UZASADNIENIE.

Firma Saatgut - Erzeugungs - Gesellschaft m. b. H. w Berlinie zgłosiła dn. 10 grudnia 1938 r. za Nr Z. 44307 znak towarowy słowny „Cukrołubin” dla oznaczania rolniczych produktów nasiennych, paszy i nawozów.

Wydział Zgłoszeń uchwałą z dn. 21 kwietnia 1939 r. odmówił rejestracji tego znaku, opierając się na przepisach art. 177 ust. 1c, 179 ust. 2, 181 i 198 rozporządzenia z dnia 22 marca 1928 r. o ochronie wynalazków, wzorów i znaków towarowych. Znakowi zgłoszonemu przeciwstawił Wydział Zgłoszeń znak towarowy słowny „Cukro”, zarejestrowany za Nr rej. 16241 na rzecz firmy Tow. handlowo-przemysłowe „Albumina” Sp. z ogr. odp. w Warszawie dla tego samego rodzaju towarów; znak ten został wykreślony z rejestru z powodu wygaśnięcia prawa z rejestracji z dniem 2 marca 1938 r., wobec czego zgłoszenie znaku Nr Z. 44307 nie mogło być pozytywnie załatwione przed upływem 3-letniego okresu przewidzianego w powołanym art. 179 ust. 2.

Ponadto stwierdził Wydział Zgłoszeń, że znak „Cukrołubin”, zgłoszony na rzecz przedsiębiorstwa zagranicznego, ze względu na swe polskie brzmienie, mógłby wprowadzać w błąd nabywców co do pochodzenia towaru, wywołując mniemanie, że towar pochodzi z przedsiębiorstwa krajowego.

Od powyższej uchwały odmownej wniosła zgłaszająca firma odwołanie, w którym stwierdziła, że firma „Albumina” Sp. z ogr. odp. w Warszawie, na rzecz której był zarejestrowany znak towarowy „Cukro” Nr rej. 16241, z dniem 20 grudnia 1933 r. przeszła w stan likwidacji i od tej daty znak Nr rej. 16241 nie był już znakiem istniejącego przedsiębiorstwa, jakkolwiek wykreślenie z rejestru nastąpiło do-

piero 18 sierpnia 1938 r. z powodu wygaśnięcia prawa z rejestracji tego znaku. Należy uznać, że prawo to wygasło faktycznie z chwilą likwidacji spółki.

Odnosnie przeszkody z art. 177 ust. 1c oświadczyła odwołująca się firma, że posiada ona swój oddział w Chojnicach, prowadzony pod firmą „Lupinus” Sp. z ogr. odp., który zajmuje się hodowlą i rozpowszechnianiem produktów rolnych pochodzących z elit nasiennych przedsiębiorstwa macierzystego.

Jako dowód dołączono broszurę p. t. „O słodkim łubinie” oraz powołano się na postępowanie w sprawie o unieważnienie znaku towarowego „Słodki łubin” Nr Sp. 1104/36.

Z powyższych względów należy — zdaniem odwołującej się firmy — uznać przeszkody do rejestracji znaku zgłoszonego, wysunięte przez Wydział Zgłoszeń, za nieistniejące.

W czasie rozprawy w dniu 31 lipca 1940 r. zastępca odwołującej się firmy popierał odwołanie i postawił wniosek o zbadanie w charakterze świadka likwidatora firmy „Albumina” na okoliczność, że firma ta istotnie przeszła w stan likwidacji z dniem 20 grudnia 1933 r.

Wydział Odwoławczy postanowił rozprawę odroczyć i udzielić odwołującej się firmie 1-miesięcznego terminu do przedstawienia wyciągu z rejestru handlowego stwierdzającego datę likwidacji firmy „Albumina” Sp. z ogr. odp. w Warszawie oraz dowodów na okoliczność, że posiada odwołująca się swój oddział w Chojnicach prowadzony pod firmą „Lupinus” Sp. z ogr. odp.

W wykonaniu powyższego postanowienia złożyła odwołująca się firma dn. 4 sierpnia 1940 r. uwierzytelniony wyciąg z rejestru handlowego dotyczący firmy „Albumina”, odpis opinii prof. Włodka z Krakowa w sprawie znaku towarowego „Süsslupine”, zaświadczenie Sekcji Nasiennej Małopolskiego Towarzystwa Rolniczego we Lwowie oraz kopię kontraktu między firmą Saatgut - Erzeugungs - Gesellschaft w Berlinie i firmą Lupinus Sp. z ogr. odp. w Chojnicach.

W czasie rozprawy w dniu 30 września 1940 r. zastępca odwołującej się firmy popierał odwołanie powołując się na przytoczone motywy oraz złożone do akt sprawy dokumenty.

Wydział Odwoławczy rozważył:

Wydział Zgłoszeń Znaków Towarowych w uchwale odmownej opierając się na przepisie art. 179 ust. 2 wyszedł z założenia, że wobec nieupłynięcia trzyletniego okresu przewidzianego w tym artykule od daty wykreślenia z rejestru znaku towarowego Nr rej. 16241 oraz

braku zgody firmy „Albumina“, nie mogła być dokonana rejestracja takiego samego znaku na rzecz firmy zgłaszającej, nie był jednak znany Wydziałowi Zgłoszeń fakt, że firma „Albumina“ już w końcu 1933 r. przeszła w stan likwidacji i że z chwilą ukończenia tej likwidacji warunki istnienia prawa z rejestracją wykreślonego następnego znaku faktycznie odpadły, jakkolwiek wykreślenie znaku z rejestru nastąpiło dopiero z chwilą stwierdzenia wygaśnięcia prawa z powodu nie przedłużenia ochrony znaku na drugi okres dziesięcioletni.

Jak słusznie podniesiono w odwołaniu, intencją przepisu art. 179 ust. 2 jest uniemożliwienie po wykreśleniu pewnego znaku z rejestru rejestracji takiego samego znaku towarowego na rzecz innego przedsiębiorstwa w czasie, w którym może być jeszcze wykorzystana siła atrakcyjna obcego znaku oraz pozyskana tą drogą cudza klientela.

Z uwagi na to, że od chwili przejścia w stan likwidacji firmy „Albumina“ upłynął okres z górą 7-letni, omówione powyżej względy nie mogą już wchodzić w rachubę przy rozpatry-

waniu zgłoszenia odwołującej się firmy, która została też pozbawiona możliwości ubiegania się o ewentualną zgodę właścicielki wykreślonego znaku na natychmiastową rejestrację znaku zgłoszonego, wobec nieistnienia firmy „Albumina“.

Odnosnie wysuniętej przez Wydział Zgłoszeń przeszkody do rejestracji zgłoszonego znaku z art. 177 ust. 1 c, należy stwierdzić, że wobec udowodnienia przez odwołującą się firmę, iż istniejąca w Chojnicach firma „Lupinus“ Sp. z ogr. odp. działała jako jej ekspozytura na ziemiach polskich, polskie brzmienie zgłoszonego znaku nie może stanowić błędnej wskazówki co do pochodzenia towaru.

W tym stanie rzeczy, wobec ustalenia w toku postępowania odwoławczego nowych okoliczności mających zasadnicze znaczenie przy badaniu zgłoszonego znaku oraz ocenie ewentualnych przeszkód do rejestracji, Wydział Odwoławczy postanowił odmowną uchwałą Wydziału Zgłoszeń Znaków Towarowych uchylić i przekazać zgłoszenie temuż Wydziałowi do ponownego rozpatrzenia.

CZĘŚĆ II.

10.

PATENTY NA WYNAŁAZKI.

Udzielenie.

Tłustym drukiem oznaczono numer patentu. Cyfry i litery przed numerem patentu oznaczają klasę, podklasę, grupę i podgrupę, do której zaliczono wynalazek. Następnie kolejno są umieszczone: nazwisko właściciela patentu; tytuł wynalazku; data zgłoszenia; po skrócie „Pierwsz”, który oznacza pierwszeństwo ze zgłoszenia w jednym z krajów, należących do Konwencji Związkowej Paryskiej, data zgłoszenia zagranicznego i w nawiasie kraj, gdzie zgłoszenia dokonano; data udzielenia patentu.

1c, 1/01 **29508**. N. V. Domaniale Mijn Maatschappij, Kerkrade. Urządzenie do mieszania i rozdzielania cieczy. 13.12 1937. Pierwsz. 27.4 1937 (Niemcy). Udzielono 8.1 1941.

8i, 5 **29514**. I. G. Farbenindustrie Aktiengesellschaft, Frankfurt n/M. Sposób prania i oczyszczania. 13.8 1935. Pierwsz. 14.8 1934 dla zastrz. 1; 8.6 1935 dla zastrz. 2 (Niemcy). Udzielono 8.1 1941.

8m, 5 **29520**. I. G. Farbenindustrie Aktiengesellschaft, Frankfurt n/M. Sposób farbowania materiałów włóknistych, folii i podobnych wytworów z produktów w wysokim stopniu spolimeryzowanych. 29.5 1937. Pierwsz. 30.5 1936 (Niemcy). Udzielono 8.1 1941.

12i, 38 **29522**. Pharmakon Ges. für Pharmazeutik und Chemie - m. b. H., Monachium. Sposób otrzymywania krzemu wolnego od krzemionki. 25.9 1937. Pierwsz. 28.9 1936 (Niemcy). Udzielono 8.1 1941.

12o, 1/05 **29490**. N. V. Internationale Hydrogeneeringsocrooien Maatschappij (International Hydrogenation Patents Company), Haga. Katalityczny sposób wytwarzania nisko wrzących węglowodorów przez traktowanie gazami uwodorniającymi materiału węglowego, nadającego się do destylacji. 24.10 1935. Pierwsz. 26.10 1934 (Niemcy). Udzielono 23.12 1940.

12p, 1/01 **29506**. Vereinigte Glanzstoff-Fabriken A.-G., Wuppertal-Elberfeld. Sposób wytwarzania środków uszlachetniających do futer, włosów i wszelkiego rodzaju wyrobów włókienniczych. 17.1 1938. Pierwsz. 28.1 1937 dla zastrz. 1; 30.1 1937 dla zastrz. 2 (Niemcy). Udzielono 8.1 1941.

13a, 3/10 **29523**. Güttler & Comp., Maschinenfabrik, Brieg. Poziomy kocioł lokomotywy. 5.4 1938. Pierwsz. 10.4 1937 dla zastrz. 2 (Niemcy). Udzielono 8.1 1941.

14c, 7/02 **29503**. Allmänna Svenska Elektriska Aktiebolaget Västerås. Parowa turbina promieniowa o dwóch lub kilku zespołach łopatek przesuniętych względem siebie w kierunku osiowym. 27.7 1938. Pierwsz. 19.8 1937 (Szwecja). Udzielono 8.1 1941.

15a, 24 **29499**. Typograph Gesellschaft mit beschränkter Haftung, Berlin. Przyrząd do wysuwania wierszy w składarce czcionek i odlewarce wierszy. 17.12 1938. Pierwsz. 16.2 1938 (Niemcy). Udzielono 23.12 1940.

15l, 2/02 **29524**. Claës Borge Aller, Kopenhaga. Klisza drukarska do druku płaskiego i sposób jej wyrobu. 26.11 1937. Udzielono 8.1 1941.

18b, 14/04 **29479**. Österreichische Magnesit Aktiengesellschaft, Radenthein. Piec płomienisty. 8.1 1938. Pierwsz. 9.1 1937 (Austria). Udzielono 18.12 1940.

18d, 2/10 **29475**. Deutsche Edelstahlwerke Aktiengesellschaft, Krefeld. Stop do wyrobu magnezów stałych. 20.11 1937. Pierwsz. 21.11 1936 (Niemcy). Udzielono 18.12 1940.

18d, 2/20 **29511**. Gebr. Böhrer & Co. Aktiengesellschaft, Wien, Wiedeń. Stal chromo-manganowa, zawierająca azot. 30.9 1937. Pierwsz. 7.10 1936 (Austria). Udzielono 8.1 1941.

20b, 4 **29525**. Wiener Lokomotiv-Fabriks-Actien-Gesellschaft, Wiedeń. Parowóz bezogniowy. 2.12 1938. Pierwsz. 3.12 1937 (Austria). Udzielono 8.1 1941.

20f, 49 **29496**. Knorr Bremse Aktiengesellschaft, Berlin. Regulator odśrodkowy do urządzenia przełączającego hamulców pneumatycznych w pojazdach nowoczesnych. 4.7 1938. Pierwsz. 5.7 1937 (Niemcy). Udzielono 23.12 1940.

21a¹, 33/31 **29518**. C. Lorenz Aktiengesellschaft, Berlin-Tempelhof. Sposób oddzielania impulsów synchronizacyjnych od drgań wizyjnych i urządzenie do stosowania tego sposobu. 5.11 1935. Pierwsz. 18.3 1935 dla zastrz. 1 i 2; 3.7 1935 dla zastrz. 3; 10.7 1935 dla zastrz. 4 i 5 (Niemcy). Udzielono 8.1 1941.

21a¹, 34/10 **29516**. Radioaktiengesellschaft D. S. Loewe, Berlin-Steglitz. Filmowy nadajnik telewizyjny. Dodatkowy do patentu nr 28566. 18.12 1935. Pierwsz. 21.12 1934 (Niemcy). Udzielono 8.1 1941.

21a¹, 34/10 **29521**. Fernseh Akt.-Ges., Berlin. Nadajnik telewizyjny z tarczą posiadającą otwory rozmieszczone wzdłuż kilku spiral. 12.8 1937. Pierwsz. 13.8 1936 dla zastrz. 1, 2, 4 i 5; 17.6 1937 dla zastrz. 3, 6—8 (Niemcy). Udzielono 8.1 1941.

21a⁴, 9/01 **29519**. C. Lorenz Aktiengesellschaft, Berlin-Tempelhof. Sposób wytwarzania drgań wielkiej częstotliwości oraz urządzenie do wytwarzania drgań tym sposobem. 13.8 1936. Pierwsz. 24.8 1935 (Niemcy). Udzielono 8.1 1941.

21a⁺, 35/01 **29509**. Telefunken Gesellschaft für drahtlose Telegraphie m. b. H., Berlin. Odbiornik radiowy zasilany z wibratora. 30.10 1937. Pierwsz. 2.11 1936 (Niemcy). Udzielono 8.1 1941.

21g, 13/01 **29481**. Telefunken Gesellschaft für drahtlose Telegraphie m. b. H., Berlin. Elektryczna lampa wyładowcza. 29.11 1937. Pierwsz. 30.11 1936 dla zastrz. 1—6; 10. 12 1936 dla zastrz. 7—9 (Niemcy). Udzielono 23.12 1940.

22b, 3/15 **29493**. J. R. Geigy A.-G., Bazyleja. Sposób wytwarzania kwaśnych barwników antrachinowych. 10.3 1938. Pierwsz. 11.3 1937 (Szwajcaria). Udzielono 23.12 1940.

22e, 3 **29495**. I. G. Farbenindustrie Aktiengesellschaft, Frankfurt n/M. Sposób wytwarzania barwników azometinowych, zawierających metal. 14.4 1938. Pierwsz. 16.4 1937 (Niemcy). Udzielono 23.12 1940.

22f, 13 **29491**. Metals Disintegrating Company, Inc., Elizabeth, New Jersey. Sposób wytwarzania proszku brązowniczego o silnym polysku. 13.8 1931. Pierwsz. 4.6 1931 (Stany Zjednoczone Ameryki). Udzielono 23.12 1940.

24c, 2 **29460**. Aktiengesellschaft für technische Studien, Zürich. Sposób utrzymywania w pracy rurowych grzejników gazu oraz rurowy grzejnik gazu do wykonywania tego sposobu. 1.7 1938. Pierwsz. 8.7 1937 (Szwajcaria). Udzielono 18.12 1940.

25a, 17/05 **29480**. Paul Schönfeld, Chemnitz. Dwumaszynowa jednostronna oczkowa tkanina wzorzysta z gumowymi nitkami osnowowymi, dziewionymi pomiędzy obydwoma grupami nittek. 10.2 1938. Pierwsz. 16.7 1937 dla zastrz. 1 i 3; 25.8 1937 dla zastrz. 4; 25.10 1937 dla zastrz. 2 (Niemcy). Udzielono 18.12 1940.

25b, 21/01 **29478**. „Drela“ Flechtmaterialges. m. b. H., Norymberga. Sznur pleciony do przedmiotów użytku codziennego, przedmiotów ozdobnych, zwłaszcza do wyrobów koszykowych. 4.1 1938. Pierwsz. 10.5 1937 dla zastrz. 1 i 2; 2.10 1937 dla zastrz. 3—9 (Niemcy). Udzielono 18.12 1940.

28a, 1 **29463**. Otto Röhm, Darmstadt. Sposób przygotowywania skór surowych do garbowania przy zastosowaniu tryptaz grzybkowych. Dodatkowy do patentu nr 27207. 13.7 1937. Pierwsz. 4.9 1936 dla zastrz. 1; 29.12 1936 dla zastrz. 2 (Niemcy). Udzielono 18.12 1940.

28a, 6 **29477**. Giacomo Bosio, Turyn, Felice Bosio, Turyn i Gesualdo Baggini, Turyn. Sposób wytwarzania garbnika. 11.12 1937. Pierwsz. 12.12 1936 (Włochy). Udzielono 18.12 1940.

28a, 12 **29512**. „Pannonia“ Báránybörnemestítő és Kereskedelmi Részvénytársaság Ezelőtt Diamand Samu és Fiai, Ujpest. Sposób uszlachetniania skórek zwierzęcych. 24.9 1937. Pierwsz. 6.2 1937 dla zastrz. 1 i 3—14 (Austria). Udzielono 8.1 1941.

29b, 3/01 **29484**. N. V. De Bataafsche Petroleum Maatschappij, Haga. Sposób wytwarzania błon i nici przedzalnicznych z produktów poli-

meryzacji butadienu. 7.5 1938. Pierwsz. 8.5 1937 dla zastrz. 1, 2, 7, 8, 17, 18; 3.7 1937 dla zastrz. 11; 22.12 1937 dla zastrz. 10; 7.4 1938 dla zastrz. 3—6, 9, 12—16 (Niderlandy). Udzielono 23.12 1940.

29b, 3/01 **29497**. I. G. Farbenindustrie Aktiengesellschaft, Frankfurt n/M. Sposób wytwarzania włókien przedzalnicznych o właściwościach włókien zwierzęcych. 5.7 1938. Pierwsz. 4.8 1937 (Niemcy). Udzielono 23.12 1940.

29b, 3/02 **29498**. I. G. Farbenindustrie Aktiengesellschaft, Frankfurt n/M. Sposób obróbki ciętych włókien wiskozowych. 11.8 1938. Pierwsz. 30.9 1937 (Niemcy). Udzielono 23.12 1940.

30h, 10 **29515**. I. G. Farbenindustrie Aktiengesellschaft, Frankfurt n/M. Sposób rentgenowania układu jamistego ciała przy użyciu środków kontrastowych. Zależny od patentu nr 15707. 7.7 1931. Pierwsz. 8.7 1930 (Niemcy). Udzielono 8.1 1941.

30i, 8/01 **29507**. Lingner-Werke Vertriebs-Gesellschaft mit beschränkter Haftung, Drezno. Sposób wytwarzania sproszkowanego środka do tamowania krwi oraz opatrywania ran. 30.12 1937. Pierwsz. 15.1 1937 (Niemcy). Udzielono 8.1 1941.

31c, 18/01 **29468**. Buderus'sche Eisenwerke, Wetzlar. Sposób wyrobu rur przez odlewanie odśrodkowe. 9.12 1936. Pierwsz. 10.12 1935 (Niemcy). Udzielono 18.12 1940.

39a, 8/05 **29489**. Josef Anton Talalay, Bedford. Urządzenie do wytwarzania przedmiotów gąbczastych lub komórkowatych z piany zawiesziny lub roztworu kauczuku lub materiału podobnego. 5.11 1937. Pierwsz. 7.11 1936 (Wielka Brytania). Udzielono 23.12 1940.

39b, 4/02 **29501**. I. G. Farbenindustrie Aktiengesellschaft, Frankfurt n/M. Sposób wytwarzania produktów polimeryzacji. 27.9 1938. Pierwsz. 30.9 1937 (Niemcy). Udzielono 8.1 1941.

39b, 4/02 **29502**. I. G. Farbenindustrie Aktiengesellschaft, Frankfurt n/M. Sposób wytwarzania materiału plastycznego z butadienowych produktów polimeryzacji. 10.9 1938. Pierwsz. 13.9 1937 (Niemcy). Udzielono 8.1 1941.

39b, 17 **29486**. Wilhelm J. H. Hinrichs, Hamburg. Sposób wytwarzania masy powłokowej i uszczelniającej. 13.9 1938. Pierwsz. 6.10 1937 (Niemcy). Udzielono 23.12 1940.

40b, 13 **29462**. Firma Georg von Giesche's Erben, Wrocław. Stop cynkowy nadający się do wyłaczania i do obróbki na automatach za pomocą narzędzi skrawających. 30.6 1937. Pierwsz. 5.1 1937 (Niemcy). Udzielono 18.12 1940.

40c, 2 **29467**. E. I. Du Pont de Nemours & Company, Incorporated, Wilmington, Delaware. Urządzenie do otrzymywania metali za pomocą elektrolizy stopionych soli. Zależny od patentu nr 24324. 20.11 1936. Pierwsz. 20.11

1935 (Stany Zjednoczone Ameryki). Udzielono 18.12 1940.

40c, 16/02 **29472**. American Magnesium Metals Corporation, Pittsburgh, Pensylwania. Sposób wytwarzania metalicznego magnezu przez redukcję tlenowych związków magnezowych w piecu elektrycznym. 11.3 1937. Pierwsz. 2.4 1936 (Austria). Udzielono 18.12 1940.

40d, 1/50 **29471**. Junkers Flugzeug- und Motorenwerke Aktiengesellschaft, Dessau-Anhalt. Sposób wyrobu części maszyn, współdziałających ze sobą i posuwających się po sobie. Dodatkowy do patentu nr 28189. 26.1 1937. Pierwsz. 4.2 1936 (Niemcy). Udzielono 18.12 1940.

43a, 41/01 **29500**. International Business Machines Corporation, New York, N. Y. Sposób odnawiania kart dziurkowanych w maszynach buchalteryjnych i innych. 2.7 1938. Pierwsz. 8.7 1937 (Niemcy). Udzielono 30.12 1940.

47h, 21 **29466**. E. Schneider's W-twe inna-berin: Bertha Schneider Mechanische Werkstätten, Wiedeń. Pędnia, zwłaszcza do mechanizmów licznikowych. 11.10 1938. Udzielono 18.12 1940.

48a, 5 **29474**. E. I. du Pont de Nemours and Co., Wilmington, Delaware. Sposób elektrolitycznego osadzania cynku metalicznego. 28.8 1937. Pierwsz. 29.8 1936 (Stany Zjednoczone Ameryki). Udzielono 18.12 1940.

49h, 28/03 **29483**. Ernst Sachs, Berlin. Lutownica z ogrzewaniem elektrycznym. 7.5 1938. Pierwsz. 12.5 1937 dla zastrz. 1 i 2 (Niemcy). Udzielono 23.12 1940.

49l, 5 **29492**. Frederick Felix Gordon, Sheffield, Yorkshire. Sposób wytwarzania wyrobów metalowych, złożonych z warstw, połączonych ze sobą materiałem wiążącym. 8.4 1935. Pierwsz. 4.6 1934 (Wielka Brytania). Udzielono 23.12 1940.

50d, 3/20 **29485**. Westfalia - Dinnendahl - Gröppel Aktiengesellschaft, Bochum. Sito wstrząsowe. 30.5 1938. Pierwsz. 2.6 1937 (Niemcy). Udzielono 23.12 1940.

52a, 36/01 **29464**. Ramon Casas-Robert, Geneva. Urządzenie do samoczynnego zaciskania na wale silnika elektrycznego maszyny do szycia cewki przy nawijaniu nitki względnie przekładni do zmiany ilości obrotów tej maszyny. 30.7 1937. Udzielono 18.12 1940.

55b, 1/30 **29488**. Pomilio Corporation Limited, Londyn. Sposób wydzielenia włókien celulozowych z materiałów roślinnych oraz urządzenie do wykonywania tego sposobu. 14.8 1937. Pierwsz. 15.8 1936 dla zastrz. 1—19, 23—31; 23.1 1937 dla zastrz. 20—22 (Wielka Brytania). Udzielono 23.12 1940.

55b, 3/01 **29482**. Aktiebolaget A. Ekströms Maskinaffär, Sztokholm, A.-B. Karlstads Mek. Werkstad, Karlstad i Jönköpings Mekaniska Werkstads Aktiebolag, Jönköping. Sposób odparowywania i spalania ługu odpadkowego oraz urządzenie do wykonywania tego sposobu. 24.1

1938. Pierwsz. 26.1 1937 dla zastrz. 1, 3, 4, 6—8, 11, 12, 18—20, 22—24, 29; 11.10 1937 dla zastrz. 9, 10, 13, 21 (Szwecja). Udzielono 23.12 1940.

58b, 5 **29510**. Dolové a průmyslové závody drůve Jan Dav. Starck, Dolní Rychnov. Tłoczarka pierścieniowo - walcowa. 9.10 1937. Pierwsz. 17.10 1936 dla zastrz. 1 (Czechosłowacja). Udzielono 8.1 1941.

61a, 21/02 **29494**. Komet Kompagnie für Optik, Mechanik und Elektro-Technik Gesellschaft mit beschränkter Haftung, Berlin-Charlottenburg. Urządzenie do wytwarzania piany. Dodatkowy do patentu nr 23522. 19.3 1938. Pierwsz. 10.4 1937 (Niemcy). Udzielono 23.12 1940.

61a, 29/01 **29513**. Auergesellschaft Aktiengesellschaft, Berlin. Tlenowy aparat oddechow. 26.7 1937. Pierwsz. 12.8 1936 (Niemcy). Udzielono 8.1 1941.

61a, 29/30 **29505**. Auergesellschaft Aktiengesellschaft, Berlin. Wkładka filtrująca, wykonana z włókien, do masek gazowych lub innych aparatów oddechowych. 19.2 1938. Pierwsz. 20.2 1937 (Niemcy). Udzielono 8.1 1941.

62c, 13/01 **29476**. Junkers Flugzeug- und Motorenwerke Aktiengesellschaft, Dessau. Pierścieniowa chłodnica do chłodzenia wody i oleju silnika lotniczego. 20.11 1937. Pierwsz. 22.12 1936 (Niemcy). Udzielono 18.12 1940.

63c, 2 **29470**. Henschel & Sohn A. G., Kassel. Pojazd mechaniczny na gaz czadnicowy. 23.1 1937. Pierwsz. 10.2 1936 dla zastrz. 4 (Niemcy). Udzielono 18.12 1940.

63c, 15 **29465**. Hans Kattwinkel, Radebeul. Hamulec lub sprzęgło tarczowe do pojazdów mechanicznych. 28.12 1937. Pierwsz. 12.4 1937 dla zastrz. 1—3; 27.11 1937 dla zastrz. 4—7 (Niemcy). Udzielono 18.12 1940.

63c, 20/30 **29473**. Maybach-Motorenbau Gesellschaft mit beschränkter Haftung, Friedrichshafen a. B. Urządzenie do rozrządzenia mechanizmu pomocniczego przekładni zmiennej zwłaszcza w pojazdach mechanicznych. 26.8 1937. Pierwsz. 28.8 1936 (Niemcy). Udzielono 18.12 1940.

63d, 27 **29487**. Fichtel & Sachs A.-G., Schweinfurt. Piasta do kół, zwłaszcza do hamulcowych kół wolnobiegowych. 13.9 1938. Pierwsz. 15.9 1937 dla zastrz. 1—6; 27.9 1937 dla zastrz. 7 i 8 (Niemcy). Udzielono 23.12 1940.

63k, 24 **29517**. Fichtel & Sachs Aktiengesellschaft, Schweinfurt. Przekładnia, wbudowana we wspólną osłonę z silnikiem spalinywym do roweru, której wał pedałoway założony jest w wolnym końcu tej osłony, zwróconym ku tylnemu kołu. 22.12 1938. Pierwsz. 29.12 1937 (Niemcy). Udzielono 8.1 1941.

66b, 16 **29504**. Naturin-Werk Recker & Co, Weinheim-Baden. Urządzenie do suszenia i jednoczesnego przesuwania węzów. 14.3 1938. Pierwsz. 19.3 1937 (Niemcy). Udzielono 8.1 1941.

68a, 13 **29461.** Władysław Mikształ, Kraków i Gustaw Faber, Kraków. Zamek. 14.5 1934. Udzielono 18.12 1940.

72f, 15/02 **29469.** Akciova společnost dříve Škodovy závody v Plzni, Praga. Przyrząd celowniczy do dział polowych, nadający się zwłaszcza do strzelania pośredniego. 29.12 1936. Pierwsz. 27.5 1936 (Czechosłowacja). Udzielono 18.12 1940.

PRZENIESIENIE WŁASNOŚCI PATENTÓW.

(Tłustym drukiem oznaczono numer patentu. Nazwisko po numerze wskazuje nowonabywcę).

11583. Firma Ewald Bröking, Gevelsberg.

14662. Kohlenscheidungs - Gesellschaft mit beschränkter Haftung, Berlin.

25190. Oedendorfer i Lichtenwörther, Wiener Neustadt.

25980. Mitteldeutsche Spinnhütte G. m. b. H., Celle.

26834. Mitteldeutsche Spinnhütte G. m. b. H., Celle.

11.

OPISY PATENTOWE.

Zgodnie z postanowieniem art. 41 rozporządzenia z dn. 22 marca 1928 r. o ochronie wynalazków, wzorów i znaków towarowych (Dz. U. R. P. Nr 39, poz. 384), Urząd Patentowy opublikował w dalszym ciągu następujące opisy patentowe:

16 grudnia 1940 r. Nr Nr: 29006; 29044; 29075—29083; 29086—29090; 29093; 29095—29097;

17 grudnia 1940 r. Nr Nr: 29414—29420;

28 grudnia 1940 r. Nr Nr: 29421—29436;

31 grudnia 1940 r. Nr Nr: 29437—29459;

15 stycznia 1941 r. Nr Nr: 29460—29481.

Opublikowane opisy patentowe można nabywać w Urzędzie Patentowym w Warszawie, ul. Elektoralna 2, pokój 166, po cenie 1 zł za egzemplarz.

12.

WZORY.

Rejestracja wzorów użytkowych i zdobniczych.

Tłustym drukiem oznaczono numer rejestracji. Cyfry i litery przed numerem rejestracji oznaczają klasę i podklasę, do której zaliczono wzór. Następnie kolejno są umieszczone: data rejestracji w nawiasie, nazwisko właściciela wzoru, oznaczenie wzoru i data zgłoszenia.

A. WZORY UŻYTKOWE.

42h **8510** (18.12 1940). Józef Cukier, Warszawa. Okulary. 13.3 1939.

63e **8509** (18.12 1940). Firma Dom Agenturowo - Handlowy J. Silberstein, Warszawa. Obręcz kół rowerowych i motocyklowych. 25.1 1939.

B. WZORY ZDOBNICZE.

2 **6899** (16.12 1940). Karol W. Szoeneich, Warszawa. Kałamarz. 15.6 1940.

10 **6900** (31.12 1940). Hanna Manduk, Warszawa. Stołeczki. 30.3 1939.

17 **6898** (14.12 1940). Hans Erich Mann, Warszawa. Etykieta. 27.11 1940.

PRZEDŁUŻENIE MOCY OBOWIĄZUJĄCEJ
SWIADECTW OCHRONNYCH.

(Po oznaczeniu przedmiotu podany jest termin, do którego przedłużono ochronę)

na wzory użytkowe:

Nr **4571**. Firma Władysław Adamczewski i S-ka, Warszawa. Blok mydła zaopatrzony w druk reklamowy. 4.1 1945.

Nr **4582**. Firma Bracia Borkowscy Zakłady Elektrotechniczne Spółka Akcyjna, Warszawa. Oprawka do żarówek. 10.1 1945.

Nr **7033**. Firma Towarzystwo Kontynentalne dla Handlu i Przemysłu Spółka Akcyjna, Kraków. Kurek czerpakowy. 21.12 1943.

Nr **7217**. Firma Siemens & Halske Aktiengesellschaft, Berlin. Ramię dzwinkowe do od-

twarzania i nagrywania płyt gramofonowych. 26.2 1944.

na wzory zdobnicze:

Nr **4624**. Firma Rheinische Gummi- und Celluloid-Fabrik, Mannheim. Główki lalek i lalka. 19.2 1943.

Nr **4881**. Firma Rheinische Gummi- und Celluloid-Fabrik, Mannheim. Główki lalek. 30.4 1943.

Nr **5099**. Firma Rheinische Gummi- und Celluloid-Fabrik, Mannheim. Lalki. 18.8 1943.

Nr **5458**. Firma Koh-I-Noor-Bleistiftfabrik L. & C. Hardtmuth, Böhm. Ołówki. 31.1 1944.

Nr **5694**. Firma Rheinische Gummi- und Celluloid-Fabrik, Mannheim. Główna lalki. 4.4 1944.

Nr **5722**. Firma Rheinische Gummi- und Celluloid-Fabrik, Mannheim. Lalki celuloiowe. 11.4 1944.

Nr **5776**. Firma Rheinische Gummi- und Celluloid-Fabrik, Mannheim. Główna lalki. 12.5 1944.

UNIEWAŻNIENIA REJESTRACJI WZORÓW.

a) wzór użytkowy:

Nr **5745** — rejestracja unieważniona orzeczeniem Wydziału Spraw Spornych z dn. 24 i 31.5 1938 r. nr Sp. 1304/38.

b) wzór zdobniczy:

Nr **2658** — rejestracja unieważniona orzeczeniem Wydziału Spraw Spornych z dn. 17.5 1938 r. nr Sp. 1307/38.

13.

ZNAKI TOWAROWE.

REJESTRACJA.

(Po numerze rejestru podana jest data zarejestrowania. Po skrócie „Pierw.” umieszczona jest data, od jakiej liczy się pierwszeństwo znaku. Skrót „Konw. Zw.” wskazuje, że na zasadzie art. 4 Konwencji Związkowej Paryskiej przysługuje pierwszeństwo ze zgłoszenia wcześniejszego w innym kraju, należącym do Związku).

Nr Rej. 30781. 9.12 1940. Pierw. 10.6 1939.
Fa. „Mas“ Moravské a Slovenske Strojirny spol.
s. r. o. Zlin. Wytwórnia oraz sprzedaż maszyn
oraz ich części składowych. Towary: maszyny
i ich części składowe, zwłaszcza obrabiarki,
silniki i ich części składowe, zwłaszcza silniki
samolotowe, samoloty i ich części składowe,
pojazdy silnikowe oraz wyroby ślusarskie.

Mas

Nr Rej. 30782. 9.12 1940. Pierw. 8.7 1939.
Fa. „Rada“ Zakłady Przemysłowe Sp. z o. o.
Warszawa. Wytwórnia produktów spożywczych
i napojów bezalkoholowych. Towary: proszki
i dodatki do pieczenia ciast, budynie, galaretki,
wody gazowane nie zawierające alkoholu.

Rada

Nr Rej. 30783. 9.12 1940. Pierw. 19.1 1940.
Dr. Maria Kozłowska. Warszawa. Wytwórnia
surogatów jajka oraz artykułów chemicznych.
Towary: surogat jajka.

Jojo

Nr Rej. 30784—30793. 10.12 1940. Pierw.
27.4 1940. Fa. Tefi Apparatebau Dr. Daniel
K. G. Köln. Wytwórnia i sprzedaż aparatów
do odbierania i odtwarzania dźwięków oraz
nośników dźwięków w postaci płyt i błon. To-
wary: aparaty do odbierania i odtwarzania
dźwięków oraz ich części, nośniki dźwięków
w postaci płyt i błon.

nr 30784

Tefigraph

nr 30785

Tefi-Super

nr 30786

Teficord

nr 30787

TEFIPHON

nr 30788



nr 30789

Tonsystem-Tefi

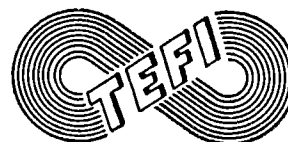
nr 30790

Tefi-Schallfilm

na 30791

Schallfilm-Tefi

nr 30792



nr 30793

Tefigramm

Nr Rej. 30794. 10.12 1940. Pierw. 30.4 1940.
Fa. Dom Handlowo Przemysłowy J. Machnicki
i T. Urbański i Ska, Sp. z ogr. odp. Warszawa.

Wytwórnia namiastki herbaty. Towary: surogat herbaty.

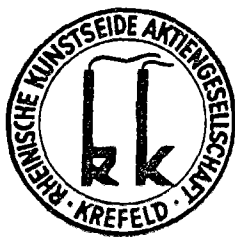


Zastrzeżono ochronę znaku we wszystkich kolorach i ich zestawieniach.

Nr Rej. 30795. 14.12 1940. Pierw. 19.6 1940.
Fa. Kukirol Fabrik Kurt Krisp K. G. Berlin-Lichterfelde. Wyrób i sprzedaż preparatów farmaceutycznych i środków do pielęgnacji ciała. Towary: środki do czyszczenia sztucznych zębów.

Kukident

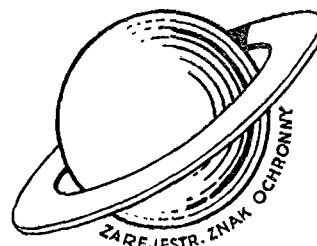
Nr Rej. 30796. 14.12 1940. Pierw. 15.7 1940.
Fa. Rheinische Kunstseide Aktiengesellschaft. Krefeld. Wyrób i sprzedaż włókien przędzalniczych. Towary: przędze, włókna przędzalnicze, materiały tkane i dziane.



Nr Rej. 30797. 14.12 1940. Pierw. 2.9 1940.
Fa. Wytwórnia Preparatów Ziołowych i laboratorium farmaceutyczne Magister E. Wolski. Warszawa. Wytwórnia preparatów ziołowych i laboratorium farmaceutyczne. Towary: środki lecznicze i preparaty farmaceutyczno-chemiczne.

Multintractum

Nr Rej. 30798. 14.12 1940. Pierw. 2.9 1940.
Fa. „Saturn“ Zakłady Przemysłowe Spółka z ograniczoną odpowiedzialnością. Warszawa. Fabryka baterij do latarek, baterij anodowych, latarek kieszonkowych i zapalniczek. Towary: baterie do latarek kieszonkowych, latarki kieszonkowe, baterie anodowe, baterie żarzenia, ogniwa i zapalniczki.



Nr Rej. 30799. 20.12 1940. Pierw. 1.9 1939.
Fa. Fabryka Kabli i Walcownia Miedzi — Ożarów — Spółka Akcyjna. Ożarów p. Warszawa. Walcownia miedzi, wytwórnia kabli i przewodników elektrycznych, drutów i wszelkiego rodzaju światła oraz handel tymi artykułami. **Towary:** kable elektryczne silnych i słabych prądów, przewodniki elektryczne, miedź walcowana, liny, druty, wszelkiego rodzaju urządzenia i akcesoria do przenoszenia elektrycznej siły i światła, wszelkiego rodzaju cewki w szczególności pupinowskie.



Nr Rej. 30800. 20.12 1940. Pierw. 10.4 1940.
Fa. Vereinigte Schnürriemenwerke Vorsteher & Bünger. Wuppertal - Oberbarmen. Fabryka rzemyków do sznurowań. **Towary:** rzemyki do sznurowań.



Nr Rej. 30801. 20.12 1940. Pierw. 1.6 1940.
Fa. Hammer-Brennerei Schürger & Co. K. G. Heilbronn (Neckar). Gorzelnia i wytwórnia spirytualii. **Towary:** spirytualia wszelkiego rodzaju.

Hammer

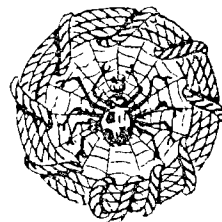
Nr Rej. 30802. 20.12 1940. Pierw. 16.5 1939 (Konw. Związk. Niemcy). **Fa. Böhme Fettchemie Gesellschaft mit beschränkter Haftung.** Chemnitz. Fabryka środków chemicznych. **Towary:** środki do zwilżania, apreturowania, barwienia, prania i bielenia stosowane w przemyśle włókienniczym i skórzanym.

Cavit

Nr Rej. 30803. 20.12 1940. Pierw. 17.6 1940.
Fa. Kartoffelzucht Böhm, Inhaber Gebrüder Böhm. Adolfsruh bei Kallies. Hodowla ziemniaków i nasion. **Towary:** ziemniaki do sadzenia.

Edelgard

Nr Rej. 30804. 20.12 1940. Pierw. 25.6 1940.
Fa. W. Bobicki i Ska — Spółka z ograniczoną odpowiedzialnością. Warszawa. Wytwórnia siatek i przetworów konopnych. **Towary:** siatki, liny, sznury, szpagat, postronki, lejce, sznur ogrodowy, włosień tapicerski, sznurowadła i taśmy z włókien naturalnych i sztucznych.



Nr Rej. 30805. 20.12 1940. Pierw. 15.8 1940.
Fa. Henryka Francka Synowie Fabryka Środków Kawowych Spółka Akcyjna. Skawina. Fabryka środków kawowych. **Towary:** kawa zbożowa, kawa, kawa palona, kawa wolna od kofeiny, ekstrakt kawy, namiastka kawy, konserwy kawowe, preparaty kawy, surogaty kawy wszelkiego rodzaju i wszystkie do wyrobu tychże potrzebne produkty przygotowawcze i materiały pomocnicze, karmel, sód karmelowy, kawa słodowa, palona kawa słodowa, preparaty kawy słodowej.

Nerva

Nr Rej. 30806. 28.12 1940. Pierw. 21.8 1939.
Fa. Chemiczna Wytwórnia Kleju „Bekalit“ właśc. Sz. Ch. Eichenblat. Warszawa. Wytwórnia kleju. **Towary:** klej w proszku.

Bekalit

Nr Rej. 30807. 28.12 1940. Pierw. 15.5 1940. Fa. Fichtel & Sachs Aktiengesellschaft. Schweinfurt. Fabryka części rowerowych i wyrobów metalowych różnego rodzaju oraz maszyn. **Towary:** piasty wolnobiegowe, piasty wolnobiegowe z hamulcem wstecznym, piasty wolnobiegowe z przekładnią zmianową.

Torpo

Nr Rej. 30808—30809. 28.12 1940. Pierw. 19.3 1940. Fa. Przemysł Spożywczy „Smak” Spółka z ograniczoną odpowiedzialnością. Warszawa. Wytwórnia i sprzedaż artykułów żywnościowych. **Towary:** herbata, miód sztuczny, cynamon sztuczny, pieprz sztuczny, jajka sztuczne i soki owocowe.

nr 30808



nr 30809



Nr Rej. 30810. 28.12 1940. Pierw. 16.3 1940 (Konw. Związk. Niemcy). Fa. Steyr-Daimler-Puch Aktiengesellschaft. Graz. Fabryka motocykli i rowerów. **Towary:** motocykle, części motocykli, rowery, części rowerów oraz osprzęt motocykli i rowerów mianowicie siodełka rowerowe i motocyklowe, urządzenia oświetleniowe, akumulatory, urządzenia sygnalizacyjne, piasty, hamulce, piasty hamulcowe wolnobiegowe, piasty hamulcowe bębnowe, pedały, pompy powietrzne, szprychy i łańcuchy.



Nr Rej. 30811. 28.12 1940. Pierw. 17.6 1940. Fa. Georg Witsch & Co. Daun. Zakłady źródeł mineralnych i kwasu węglowego. **Towary:** naturalny czysty kwas węglowy, woda stołowa, lód suchy.

Leopoldus

Nr Rej. 30812. 28.12 1940. Pierw. 19.6 1940. Fa. Maria z Grecz-Murawskich Peretzowa. Warszawa. Ręczne warsztaty tkackie. **Towary:** samodziały.

„Sami-Sobie”

Nr Rej. 30813. 28.12 1940. Pierw. 12.7 1940. Fa. Fr. Karcher, C. Roth & Cie m. b. H. Beckingen (Saar). Wyrób i sprzedaż nakrętek i śrub. **Towary:** nakrętki i śruby.



Nr Rej. 30814. 28.12 1940. Pierw. 1.8 1940. Fa. Vulkanfiber-Fabrik Martin Schmid. Berlin. Wytwórnia i sprzedaż fibry wulkanizowanej i towarów wykonywanych z fibry. **Towary:** fibra wulkanizowana i towary wykonywane z fibry.

Lederstein

Nr Rej. 30815. 28.12 1940. Pierw. 19.6 1940. Fa. Georg Witsch & Co. Daun. Zakłady źródeł mineralnych i kwasu węglowego. **Towary:** naturalny czysty kwas węglowy, woda lecznicza, lód suchy.



Nr Rej. 30816. 28.12 1940. Pierw. 8.9 1939 (Konw. Związk. Niemcy). **Fa. I. G. Farbenindustrie Aktiengesellschaft.** Frankfurt n/M. Wyrób i sprzedaż oraz wwóz i wywóz farb, artykułów farmaceutycznych i fotograficznych, metali i stopów, związków azotowych i wszelkiego rodzaju produktów chemicznych. **Towary:** chemiczne produkty do celów leczniczych i zdrowotnych, odzież dziana i szydełkowa, szczecina, chemiczne produkty do celów przemysłowych, naukowych i fotograficznych, walcowane, odlewane i wytworzone przez odlewanie wytryskowe lub prasowanie części konstrukcyjne; masy plastyczne i wykonane z nich węże, pręty, rury, włókna, nitki, błony, folie, przedzie, płyty, zbiorniki do artykułów spożywczych i odżywczych, sztuczne jelita, puchary, puszki, tubki, opakowania do papierosów, ampułki na esencje, mieszki, tulejki, uszczelnienia; sprzęt elektrotechniczny, sprzęt fotograficzny, filmowy i radiowy; wyroby fotograficzne i drukarskie, wyroby skórzane i środki szlifierskie, materiały tkane i dziane.

LUPAMID

Nr Rej. 30817. 28.12 1940. Pierw. 29.8 1940. **Fa. I. G. Farbenindustrie Aktiengesellschaft** Frankfurt n/M. Wyrób i sprzedaż oraz wwóz i wywóz farb, artykułów farmaceutycznych i fotograficznych, związków azotowych i produktów chemicznych wszelkiego rodzaju. **Towary:** produkty chemiczne do celów przemysłowych, naukowych i fotograficznych, środki do hartowania i lutowania, masa wyciskowa do celów dentystycznych, surowce mineralne, pokosty, lakiery, zaprawy, żywice, kleiwa, czernidla, środki do czyszczenia i konserwowania skóry, środki apreturowe i garbniki.

PHTALOPAL

Nr Rej. 30818. 28.12 1940. Pierw. 5.7 1939 (Konw. Związk. Niemcy). **Fa. I. G. Farbenindustrie Aktiengesellschaft.** Frankfurt nad Menem. Wwóz i wywóz oraz wyrób i sprzedaż farb, artykułów farmaceutycznych i fotograficznych, metali i stopów metalowych, związków azotowych i innych produktów chemicznych. **Towary:** maszyny, aparaty i przyrządy do samospawalniczej i elektrycznej obróbki metali, środki do spawania i lutowania; druty, pręty i elektrody do spawania; tlen, paliwa gazowe zwłaszcza wodór, gaz świetlny, acetylen; gazy w postaci cieczy, zwłaszcza propan, butan; paliwa płynne zwłaszcza benzol, benzyna, spirytus do samospawalniczej obróbki metali; zbiorniki na paliwo gazowe i płynne oraz na gazy w postaci cieczy, butle stalowe.

AUTOGAL

Nr Rej. 30819. 28.12 1940. Pierw. 4.7 1939 (Konw. Związk. Niemcy). **Fa. I. G. Farbenindustrie Aktiengesellschaft.** Frankfurt n. Menem. Wwóz i wywóz oraz wyrób i sprzedaż farb, artykułów farmaceutycznych i fotograficznych, metali i stopów metalowych, związków azotowych i innych produktów chemicznych. **Towary:** maszyny, aparaty i przyrządy do samospawalniczej i elektrycznej obróbki metali, środki do spawania i lutowania; druty, pręty i elektrody do spawania; tlen, paliwa gazowe zwłaszcza wodór, gaz świetlny, acetylen; gazy w postaci cieczy, zwłaszcza propan, butan; paliwa płynne zwłaszcza benzol, benzyna, spirytus do samospawalniczej obróbki metali; zbiorniki na paliwo gazowe i płynne oraz na gazy w postaci cieczy, butle stalowe.

GRISIMAL

Nr Rej. 30820. 28.12 1940. Pierw. 5.7 1939 (Konw. Związk. Niemcy). **Fa. I. G. Farbenindustrie Aktiengesellschaft.** Frankfurt n. Menem. Wwóz i wywóz, oraz wyrób i sprzedaż artykułów farmaceutycznych i fotograficznych, metali i stopów metalowych, związków azotowych i innych produktów chemicznych. **Towary:** maszyny, aparaty i przyrządy do samospawalniczej i elektrycznej obróbki metali, środki do spawania i lutowania; druty, pręty i elektrody do spawania; tlen, paliwa gazowe zwłaszcza wodór, gaz świetlny, acetylen; gazy w postaci cieczy, zwłaszcza propan, butan; paliwa płynne zwłaszcza benzol, benzyna, spirytus do samospawalniczej obróbki metali; zbiorniki na paliwo gazowe i płynne oraz na gazy w postaci cieczy, butle stalowe.

HYDROGAL

PRZEDŁUŻENIE OCHRONY PRAWNEJ ZNAKÓW.

(Po numerze rejestru podana jest data, do której przedłużono ochronę znaku)

18716	—	9. 9 1949	20798	—	30.12 1950
18717	—	9. 9 1949	20815	—	31.12 1950
18921	—	11.10 1949	20816	—	31.12 1950
19134	—	21.11 1949	20822	—	31.12 1950
20567	—	20.10 1950	20823	—	31.12 1950
20601	—	28.10 1950	20824	—	31.12 1950
20602	—	28.10 1950	20825	—	31.12 1950
20638	—	18.11 1950	20832	—	31.12 1950
20650	—	20.11 1950	20896	—	24. 1 1951
20769	—	29.12 1950	20929	—	3. 2 1951
20778	—	30.12 1950	20931	—	3. 2 1951

ZMIANY W REJESTRZE.

a) Nr Rej. 513, 516 — prawo z rejestracji znaku przepisano z firmy: „Landauer & Macholl” na firmę: „Hammer-Brennerei Schürger & Co K.-G.”.

Nr Rej. 19201 — prawo z rejestracji znaku przepisano z firmy: „Lingner Werke Aktiengesellschaft” na firmę: „Lingner Werke Vertriebs Gesellschaft mit beschränkter Haftung”.

Nr Rej. 20181, 20182, 20273, 20627, 22864, 22865, 22867, 22987, 22988, 22989, 22990, 22991, 23007, 23008, 23099, 23290, 25163 — prawo z rejestracji znaku przepisano z firmy: „Fabryka chemiczna „Lek” Spółka z ogran. odpow.” na firmę: „Laboratorium chemiczno-farmaceutyczne „Lek” Adam Tuszyński”.

Nr Rej. 20996 — prawo z rejestracji znaku przepisano z firmy: „Hauff Leonar Aktiengesellschaft, Wandsbek” na firmę: „Osram G. m. b. H. Kommanditgesellschaft, Berlin”.

b) Nr Rej. 17800 — brzmienie firmy: „Fabryka Chemiczna „Lek” Adam Tuszyński” zmieniono na: „Laboratorium Chemiczno-farmaceutyczne „Lek” Adam Tuszyński”.

Nr Rej. 19893 — brzmienie firmy: Naamlooze Vennootschap Lederfabriek „Oisterwijk” zmieniono na: „Koninklijke Lederfabrik „Oisterwijk” N. V.”.

Nr Rej. 30070, 30384, 30561, 30562, 30563, 30564, 30565, 30566 — brzmienie firmy: „Bogumińskie Zakłady Chemiczne Sp. Akc., Nowy Bogumin” zmieniono na: „Oderberger chemische Werke Aktiengesellschaft, Neu Oderberg”.

c) Nr Rej. 18716, 18717 — z wykazu towarów skreślono dwukrotnie: „wyroby metalowe nieposrebrzane”.

WYKREŚLENIA Z REJESTRU.

Na podstawie art. 184 p. b) rozporządzenia z dnia 22 marca 1928 r. o ochronie wynalazków, wzorów i znaków towarowych (Dz. U. R. P. Nr 39, poz. 384) wykreślony został z rejestru znak towarowy zarejestrowany za numerem:

(Po numerze rejestru podana jest data wygaśnięcia prawa z rejestracji znaku)

19214 — 27.12 1940.

